

Mimaki



RasterLink Pro II

ソフトウェア RIP

ラスターリンクプロII

リファレンスガイド プリンタ共通編

プリンタに共通な Raster Link Pro II の機能について説明
しています。

マニュアルの種類と使い方

本装置には、次の説明書が付属しています。

インストールガイド

次の事に関して説明をしています。

- Raster Link Pro II をインストールするための PC (Windows 2000、Windows XP) の設定
- クライアント PC へのプリンタドライバのインストールと設定方法

リファレンスガイド

プリンタ共通編と各プリンタ編に分かれて機能および操作方法など、Raster Link Pro II を使用していく上で必要な設定項目について説明しています。

お使いのプリンタに合わせたリファレンスガイドをお読みください。

今読んでいる
取扱説明書で
す。

ご注意

- 本書の一部、または全部を無断で記載したり、複製することは固くお断りいたします。
- 本書の内容に関しまして、将来予告無しに変更することがあります。
- 本ソフトウェアの改良変更等により、仕様面において本書の記載事項とが一部異なる場合があります。ご了承ください。
- 本ソフトウェアを他のディスクにコピーしたり（バックアップを目的とする場合を除く）、実行する以外の目的でメモリにロードすることを固く禁じます。
- 株式会社ミマキエンジニアリングの保証規定に定めるものを除き、本製品の使用または使用不能から生ずるいかなる損害（逸失利益、間接損害、特別損害またはその他の金銭的損害を含み、これらに限定しない）に関して一切の責任を負わないものとします。また、株式会社ミマキエンジニアリングに損害の可能性について知らされていた場合も同様とします。一例として、本製品を使用するメディア（ワーク）等の損失、メディアを使用して作成された物によって生じた間接的な損失等の責任負担もしないものとします。

Adobe、Adobe ロゴ、Photoshop、Illustrator および PostScript は、アドビシステムズ社の商標です。Apple、Macintosh、Power Macintosh、Mac OS、Mac OSX は、Apple Computer, Inc. の登録商標です。Microsoft、Windows、Windows2000、WindowsXP は、Microsoft Corporation の米国ならびにその他の国での登録商標または商標です。

PC MACLAN は Miramar Systems, Inc. の米国における登録商標です。その他、本書に記載されている会社名、および商品名は、各社の商標または登録商標です。

この取扱説明書について


本書は“Raster Link Pro II”の取り扱いについて説明しています。


本文中の表記について


メニューに表示される項目は、“フルカラー”のように“”で囲っています。

ダイアログに表示されているボタンは、のようにで囲っています。

マークについて

 **重要!** 操作を行う上で、注意する点を説明しています。

 知っていると便利な事について説明しています。

 関連した内容の参照ページを示しています。

用語について

ジョブ： Raster Link Pro IIが取り扱う印刷ファイルのことを“ジョブ”と称します。
Adobe Illustratorなどのアプリケーションソフトウェアから出力した各種フォーマットの
入力データを Raster Link Pro IIにスプールすると Raster Link Pro IIに登録され、ジョブ
になります。

幅： Raster Link Pro IIの設定画面で表示する“幅”とは、プリンタのヘッドが動く方向（Y
方向）を指します。

送り： Raster Link Pro IIの設定画面で表示する“送り”とは、プリンタのメディアが動く方
向（X方向）を指します。

ダイアログについて

このマニュアルは、JV3-SPモデルの画面を元に作成しています。ご使用のプリンタにより、ダイア
ログに表示されるプリンタの機種名等が異なる場合があります。

目次

マニュアルの種類と使い方	2
ご注意	3
この取扱説明書について	4
本文中の表記について	4
マークについて	4
用語について	4
ダイアログについて	4
Raster Link Pro II について	8
印刷方法の概要	11
プリンタドライバを使用して印刷	11
ホットフォルダを使用して印刷	12
ドラッグアンドドロップ機能を使用して印刷	12
プロファイルのインストール	13
プロファイルとは	13
Profile Manager の起動	13
デバイスプロファイル画面について	14
入力プロファイル画面について	16
デバイスプロファイルのインストール	17
入力プロファイルのインストール	19
ユーザーコメント	21
デバイスプロファイルのアンインストール	22
入力プロファイルのアンインストール	24
プロファイルマネージャーの終了	26
プリンタ管理機能	27
プリンタ管理の起動	28
プリンタ管理画面	29
プリンタの追加	30
PC MACLAN の自動設定について	33
プリンタの設定変更	34
プリンタの削除	36
PC MACLAN の設定解除について	37
出力ポートの設定変更	37
USB 2.0 ポートの場合	38
IEEE1394 ポートの場合	39
ファイルの場合	41

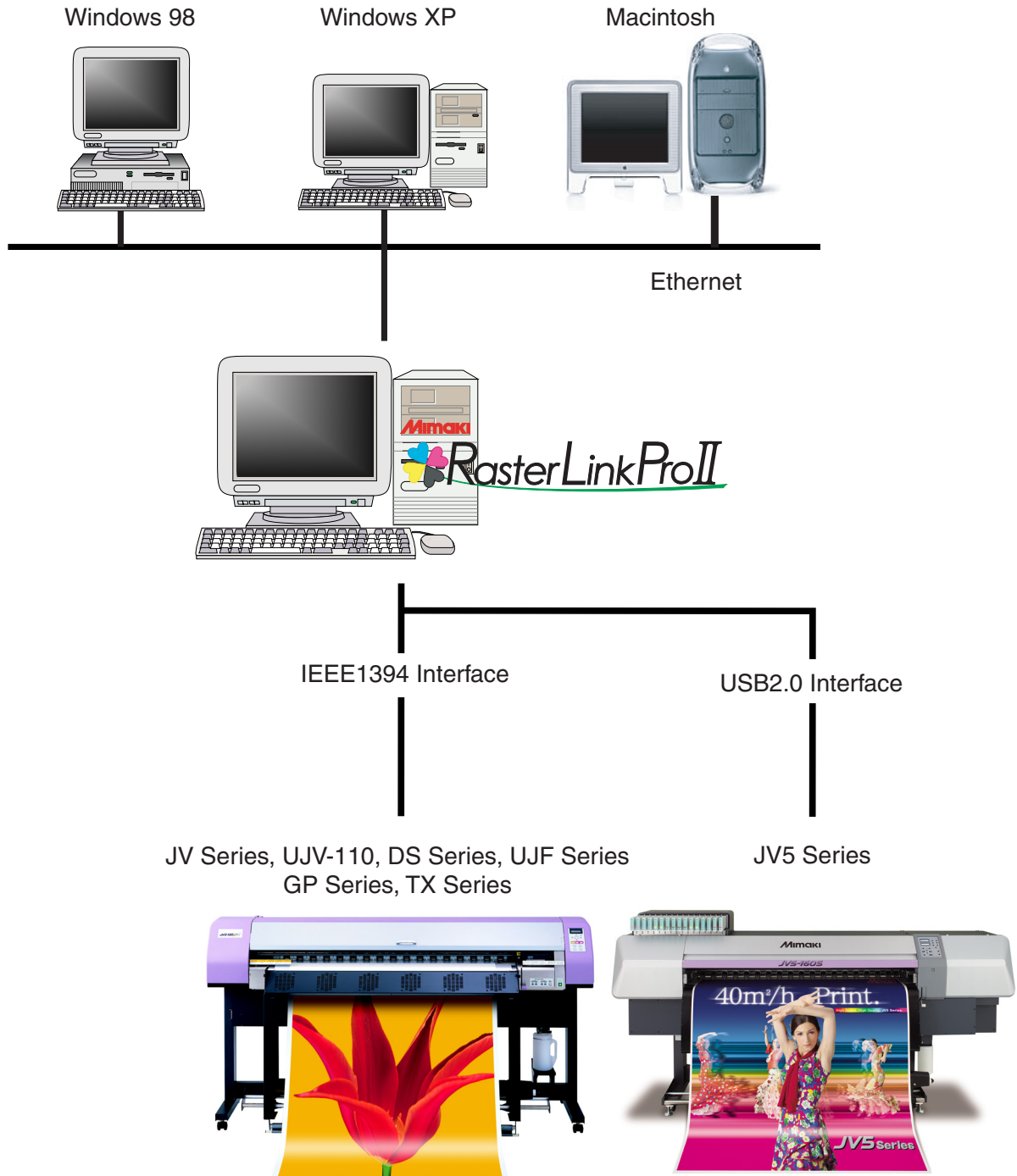
Raster Link Pro II の起動	42
Raster Link Pro II の終了	43
作業フォルダの変更	44
ジョブの種類	45
フルカラー.....	45
RIP 分版.....	45
アプリ分版.....	45
MRL.....	45
メイン画面について	46
ジョブ一覧画面（フルカラー、RIP 分版、アプリ分版）.....	46
ジョブ一覧画面（MRL）.....	48
実行中ジョブ画面.....	50
印刷するまでの手順	52
スプールする	53
画像データのスプール方法について.....	53
Raster Link Pro II の [開く] メニューから画像をスプールする場合.....	54
ドラッグアンドドロップにより画像をスプールする場合.....	56
ホットフォルダを使用して画像をスプールする場合.....	58
プリンタドライバを使用して画像をスプールする場合.....	60
ジョブの編集	63
ジョブの複製	64
ジョブのバックアップ・リストア	65
バックアップ.....	65
リストア.....	66
出力先プリンタの変更	68
出力する	69
RIP& 印刷.....	69
RIP 後印刷.....	70
RIP のみ.....	72
印刷のみ.....	73
MRL の出力.....	74
印刷回数を指定して印刷.....	75
RIP・出力処理を中断する	76

RIP・出力処理を一括中断する	77
ジョブのプロパティ	78
オプション設定	79
[ジョブ制御] メニュー.....	79
[パフォーマンス] メニュー.....	82
[表示] メニュー.....	83
[ホットフォルダ] メニュー.....	84
[ディスク] メニュー.....	86
[プリンタ] メニュー (JV5 シリーズ).....	87
エラーメッセージの対処方法	88
エラーメッセージ.....	88
アプリケーションでの注意事項	100
Adobe Photoshop 5.x 以前について.....	100
プロファイルを組み込んだデータについて.....	100
Adobe Illustrator について.....	101
透明効果とドロップシャドウ.....	101
文字が作図できない.....	102
斜体になる.....	102
文字の周囲のオブジェクトの一部が作図しない.....	102
円や文字が多角形になる.....	102
透明効果を適用した文字などにジャギーが発生する.....	104
作図されない部分があったり、余分な線が作図される.....	105
グラデーションのトーンジャンプが目立つ.....	105
配置画像が抜ける、作図終了後に“PC MACLAN ~”文字列が印刷される.....	106
Mac OS X での注意事項	107
PDF 書類の印刷.....	107
Macintosh でホットフォルダを使用する際の注意事項	108
Macintosh でアプリケーションから印刷する場合のスプール速度改善方法	110
Mac OS 9 の場合.....	110
Mac OS X の場合.....	111
索引	113

Raster Link Pro IIについて

この度は、弊社製品をお買いあげいただきまして、誠にありがとうございます。

Raster Link Pro IIは、PostScript 3フォーマットのデータを受け、ミマキエンジニアリング製インクジェットプリンタに作画データを供給するアプリケーションソフトウェアです。



手軽に実現するプロファイル

細かい設定が不要で最適なプリント表現を可能にする、各種メディアの特性に合わせたプロファイルを搭載、最適なカラーマッチングを実現します。

微妙な出力表現にも対応するカラー調整機能

各インク色のトーンカーブ調整、コントラスト、CMY カラー調整など、詳細なカラー調整機能を搭載。様々なメディアに柔軟に対応します。

対象プリンタ

Raster Link Pro II はミマキエンジニアリング製のインクジェットプリンタに対応します。

プリンタは同時に 4 台まで接続可能です。* 1

また、Raster Link Pro II はプリンタの特徴に合わせてさまざまな機能を持っています。印刷条件設定やジョブ編集などはプリンタによって、機能や操作設定が異なります。このため、リファレンスガイドはプリンタのタイプごとに分かれています。同梱のリファレンスガイドがお持ちのプリンタのものであるか、ご確認をお願いします。

入出力データ

入力データ

PostScript レベル 3 (PS ファイル)、EPS、MRL、TIFF、JPEG、BMP、

PDF (PDF1.5 以上は不可* 2)

MRL 以外のデータフォーマットは、自動判別

AI はサポートしていません。

TIFF データでのアルファチャンネルは使用できません。

ポストスクリプトフォント

欧文 60 書体 標準

フォント追加は不可

処理可能な最大イメージサイズ

幅方向：50m、送り方向：50m

重要!

印刷データの作り方によっては、上記の画像サイズでも RIP することができない場合があります。この場合、データの作り方を変えるか、アプリケーションソフトウェアで分割印刷してください。

タイリング* 3 可能な最大イメージサイズ

- ・幅方向：50m、送り方向：50m
- ・幅方向のサイズが用紙幅を越えるデータは、タイリング機能を用いる必要があります。
- ・タイリング可能な画像サイズは、印刷解像度によって異なります。
- ・タイリング可能な最大イメージサイズは、入力データに依存します。データにより、最大イメージサイズの印刷が出来ない場合があります。

重要!

印刷解像度が 1440 x 1440 dpi の画像の場合、印刷可能な最大画像サイズは以下のようになります。

	幅方向	送り方向
4色モデル	2m	50m
6色モデル	1m	50m

処理可能な画像サイズ内であっても、プリンタの仕様により、幅方向の最大サイズが制限される場合があります。

また、特色インク（白インク等）を使用する場合も、解像度によって幅方向の最大サイズが制限される場合があります。

ご使用のプリンタの取扱説明書に記載されている「最大作図範囲」をご確認ください。

* 1 : IEEE1394 インターフェイスで複数台のプリンタに接続する場合は、プリンタ台数分の IEEE1394 インターフェイスカードが必要です。

* 2 : PDF バージョンと Acrobat のバージョンは以下の通りです。

PDF 1.3 ————— Acrobat 4

PDF 1.4 ————— Acrobat 5

PDF 1.5 ————— Acrobat 6

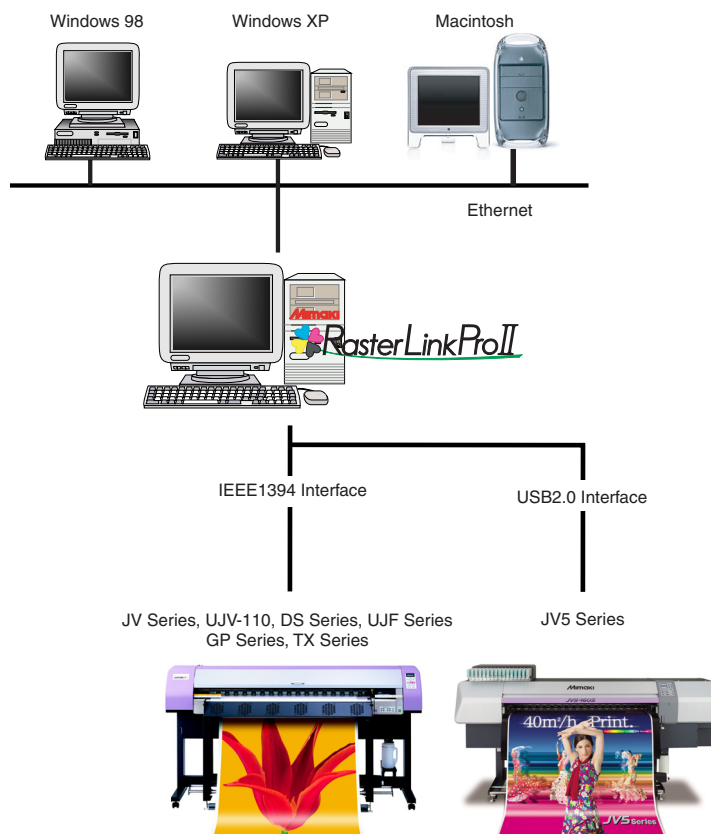
Illustrator で保存した PDF ファイルはサポートしていません。

* 3 : タイリング機能は対応していないプリンタがあります。

印刷方法の概要

Raster Link Pro IIにおける印刷方法の概要について説明します。

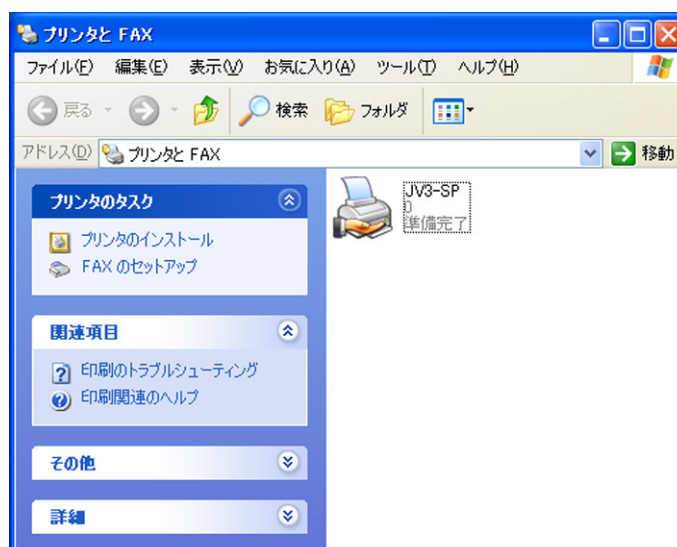
ジョブを印刷するためには、Raster Link Pro IIをインストールしてある PC から印刷を指示します。



プリンタドライバを使用して印刷

Raster Link Pro IIをインストールしてある PC からアプリケーションを使用して印刷する場合は、Raster Link Pro IIが自動的に作成したプリンタドライバを使用します。

Raster Link Pro IIをインストールした PC



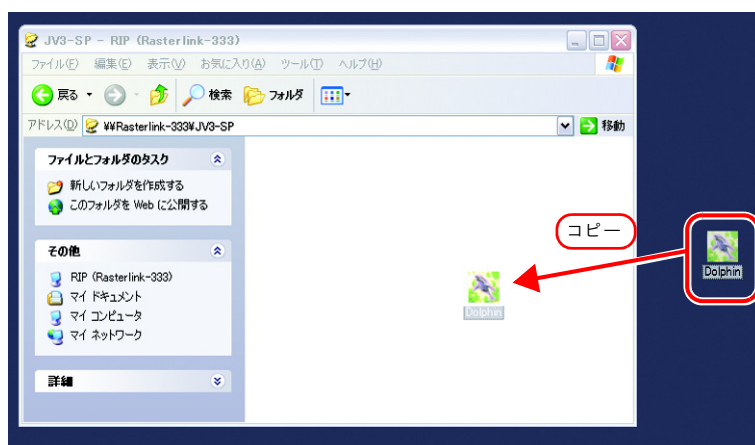
ホットフォルダを使用して印刷

Raster Link Pro IIはインストールしてある PC にホットフォルダを作成します。ホットフォルダは、Raster Link Pro II のインストールフォルダの中にあります。

ホットフォルダはネットワーク共有されているので、他のネットワーク接続している PC からホットフォルダ接続が可能になります。

ネットワーク接続 PC からホットフォルダにジョブをドラッグすることにより、Raster Link Pro II に容易にジョブを転送することができます。

ネットワーク接続 PC



ドラッグアンドドロップ機能を使用して印刷

Raster Link Pro II の画面にジョブを直接ドラッグアンドドロップすることにより、容易にジョブを開くことができます。

プロファイルのインストール

プロファイルとは

入力画像の色、または印刷する色を定義したファイルをプロファイルといいます。
 プロファイルには、入力プロファイルとデバイスプロファイルの2種類があります。

入力プロファイル RIP が画像の色情報を取得するために使用されます。

デバイスプロファイル 入力プロファイルで取得された色情報から、プリンタの能力を最大に生かした色再現を行うために使用されます。使用するメディア、印刷解像度などの印刷条件ごとに多数存在します。また色の情報だけでなくヒーター温度のような印刷環境に関する情報も持っています。

Profile Manager の起動

Profile Manager は、プロファイルのインストール、アンインストールを行うツールです。

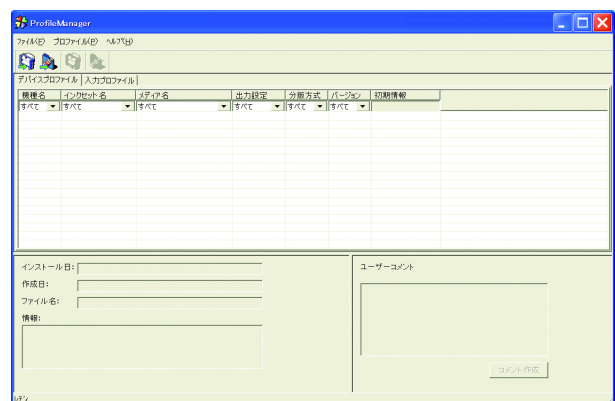
Raster Link Pro II を起動するには、以下のプロファイルをそれぞれ最低1つずつインストールする必要があります。

- ・使用する機種種のデバイスプロファイル
- ・入力 RGB プロファイル
- ・入力 CMYK プロファイル

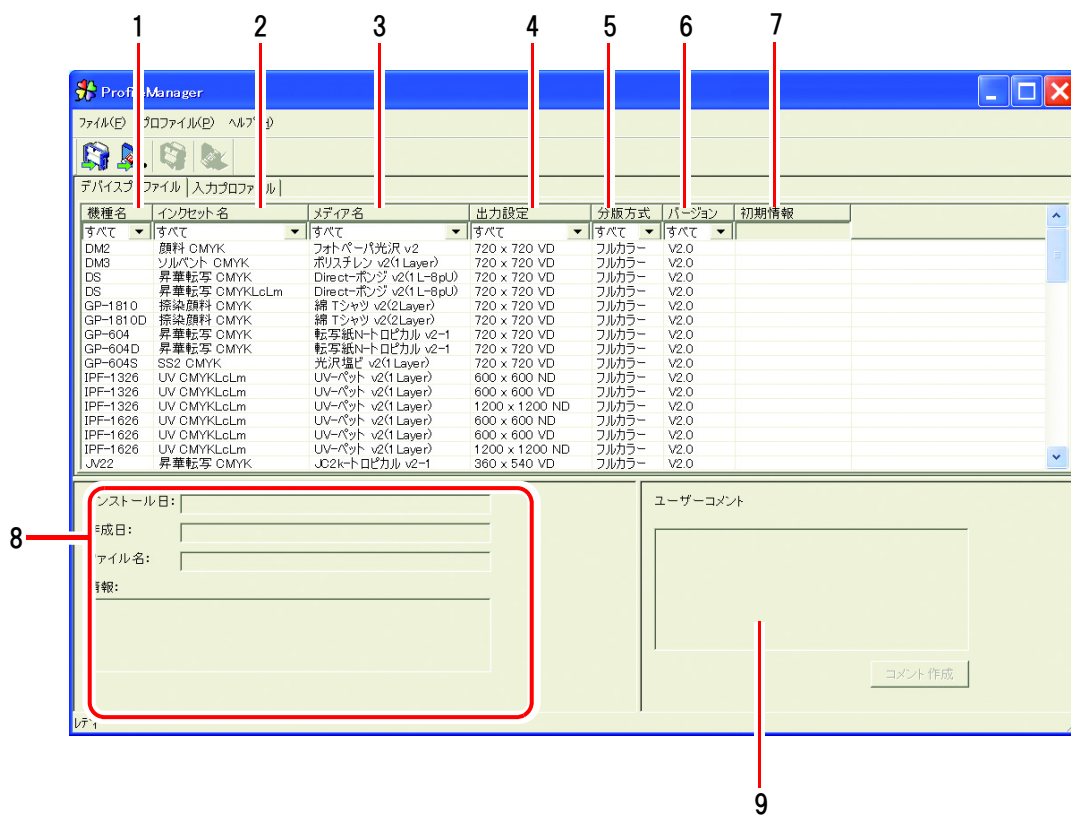
1 [Profile Manager] を選択します。
 [スタート]- [すべてのプログラム]-
 [Mimaki Raster Link Pro II]- [Profile
 Manager] メニュー



2 Profile Manager のメイン画面を表示
 します。



デバイスプロフィール画面について



1. 機種名

機種名を表示します。

カラーモデルが2種類以上ある機種で、プロフィールのバージョンがv3.0の場合は、機種名(カラーモデル名)を表示します。

2. インクセット名

インクセット名を表示します。

3. メディア名

メディア名を表示します。

4. 出力設定

出力設定(解像度、ドットタイプ)を表示します。

5. 分版方法

分版方法を表示します。フルカラーと版下があります。

6. バージョン

プロファイルのバージョンを表示します。

v1.0: ICC プロファイルに準拠したカラーマッチングが使用できます。

v2.0: ICC プロファイルに準拠したカラーマッチングと弊社独自のグレーバランスが使用できます。

v3.0: 16bits カラーデータで作成されています。

ICC プロファイルに準拠したカラーマッチングと弊社独自のグレーバランスが使用できません。カラーマッチングの処理の一部が 16bits カラー処理されます。

7. 初期情報

v3.0 バージョンのプロファイルに追加された推奨のパス数および重ね塗り数が表示されます。

8. プロファイル情報

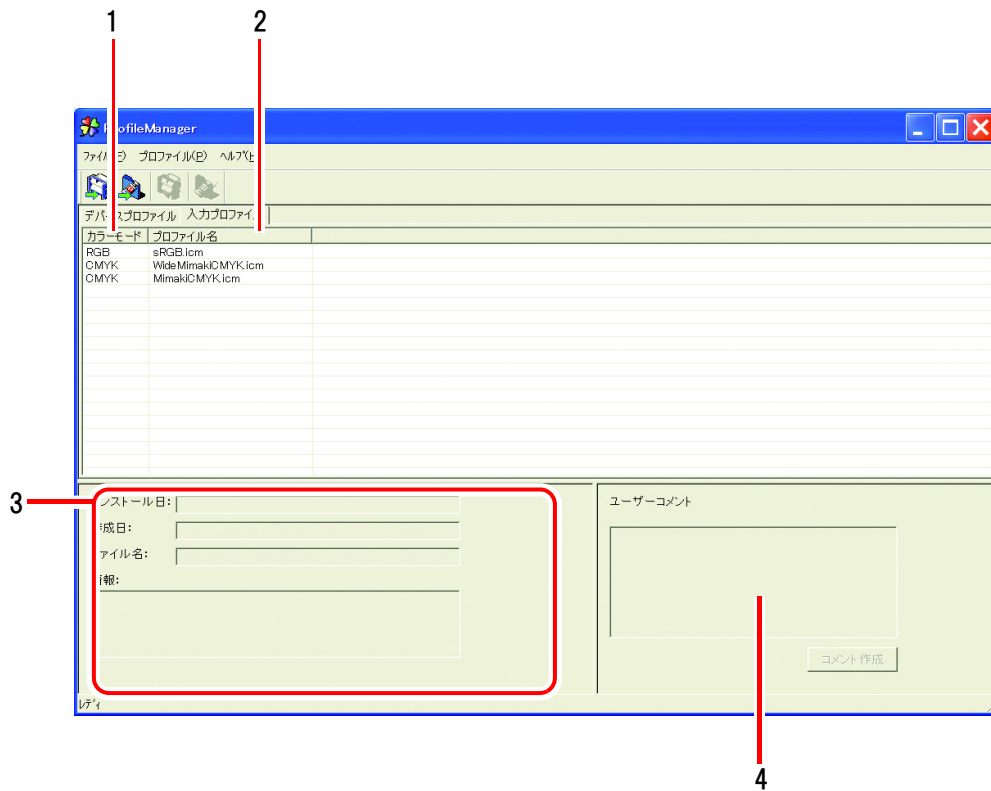
選択したプロファイルのインストール日時、作成日、プロファイル自身のファイル名、情報を表示します。

9. ユーザーコメント

プロファイルに対してコメントを書き込むことができます。

プロファイルを選択すると、ユーザーコメント欄に書き込んだコメントを表示します。

入力プロファイル画面について



1. カラーモード

入力プロファイルが対応するカラーモードを表示します。

2. プロファイル名

プロファイルのファイル名を表示します。

3. プロファイル情報

選択したプロファイルのインストール日時、作成日、プロファイル自身のファイル名、情報を表示します。

4. ユーザーコメント

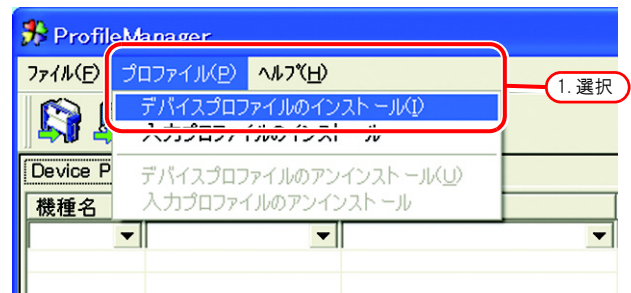
プロファイルに対してコメントを書き込むことができます。

プロファイルを選択すると、ユーザーコメント欄に書き込んだコメントを表示します。

デバイスプロフィールのインストール

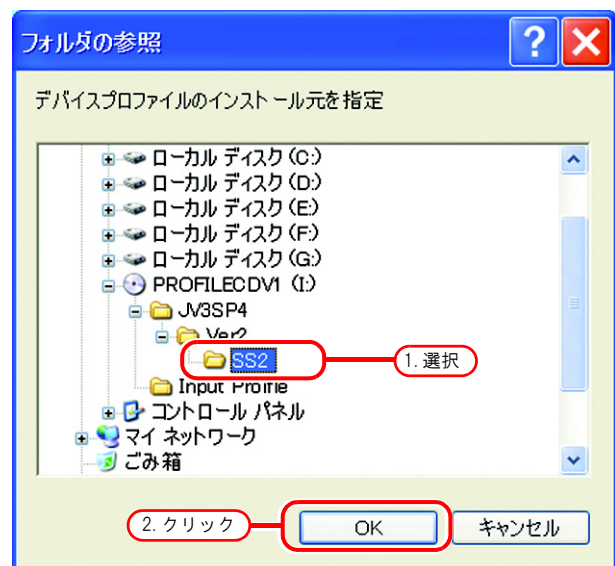
- 1 [デバイスプロフィールのインストール] を選択します。
 [プロフィール]- [デバイスプロフィールのインストール] メニューまたは図のボタンをクリックします。

“フォルダの参照” ダイアログを表示します。



- 2 インストールするデバイスプロフィールのフォルダを選択します。

OK ボタンをクリックします。
 “インストール候補” 選択ウィンドウを表示します。

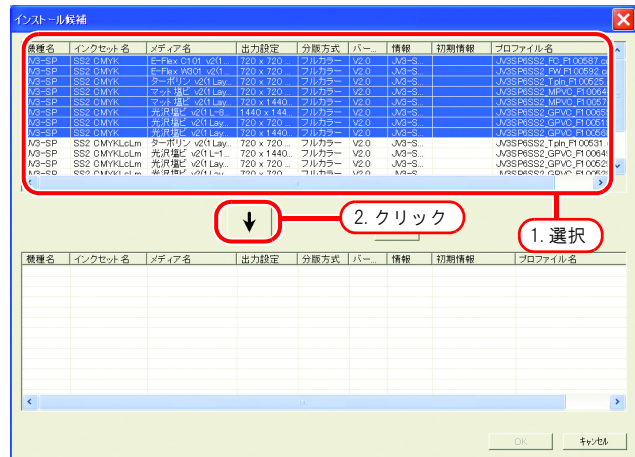


3 選択したフォルダ内のデバイスプロファイル一覧を上段に表示します。

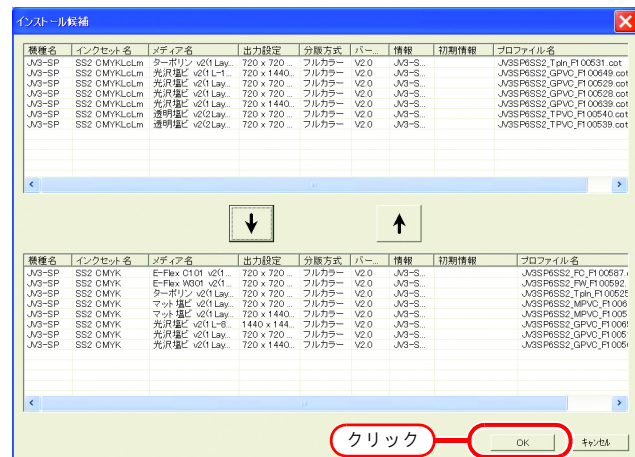
インストールするプロファイルを選択します。

↓ ボタンをクリックします。

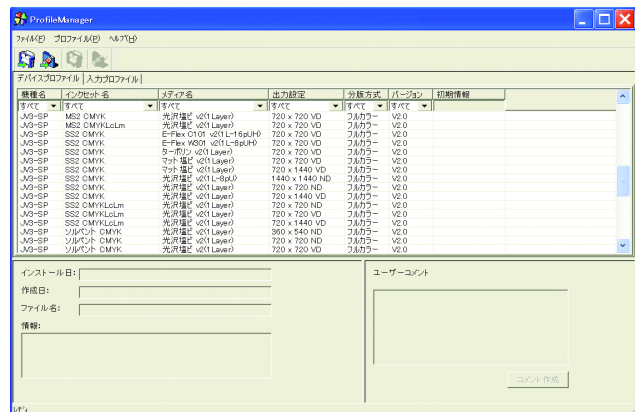
選択したプロファイルが、下段に移動します。



4 OK ボタンをクリックします。選択したファイルをインストールします。



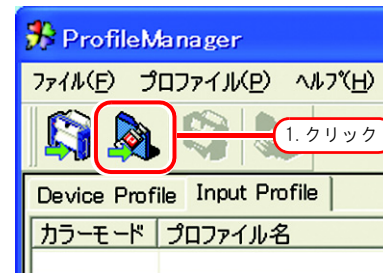
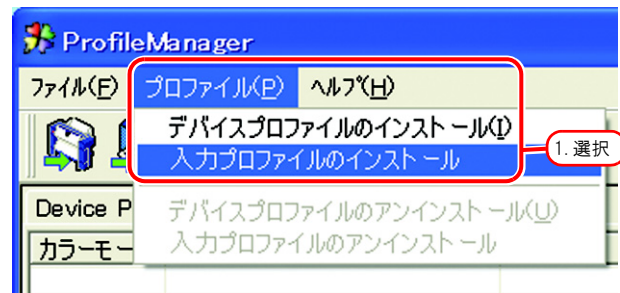
5 デバイスプロファイル画面にインストールしたデバイスプロファイルの一覧を表示します。



入カプロファイルのインストール

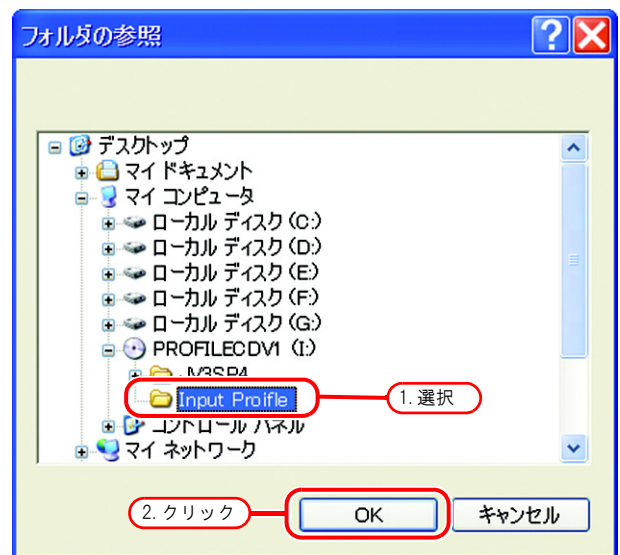
- 1 [入カプロファイルのインストール] を選択します。
 [プロファイル]- [入カプロファイルのインストール] メニュー
 または図のボタンをクリックします。

“フォルダの参照” ダイアログを表示します。



- 2 インストールする入カプロファイルのフォルダを選択します。

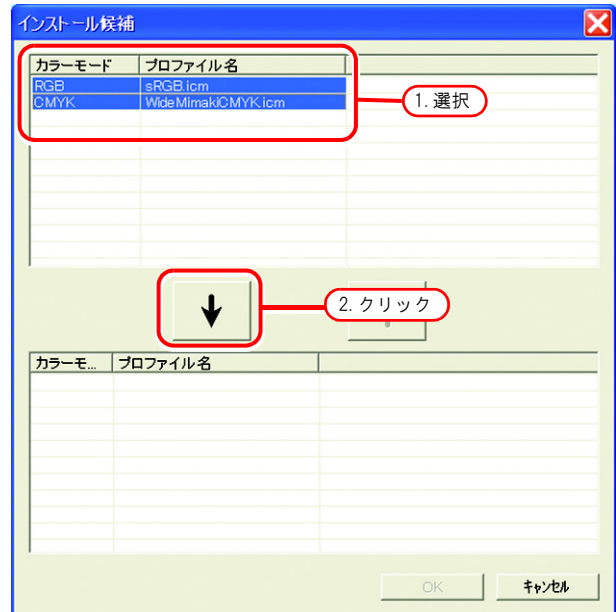
OK ボタンをクリックします。
 “インストール候補” 選択ウィンドウを表示します。



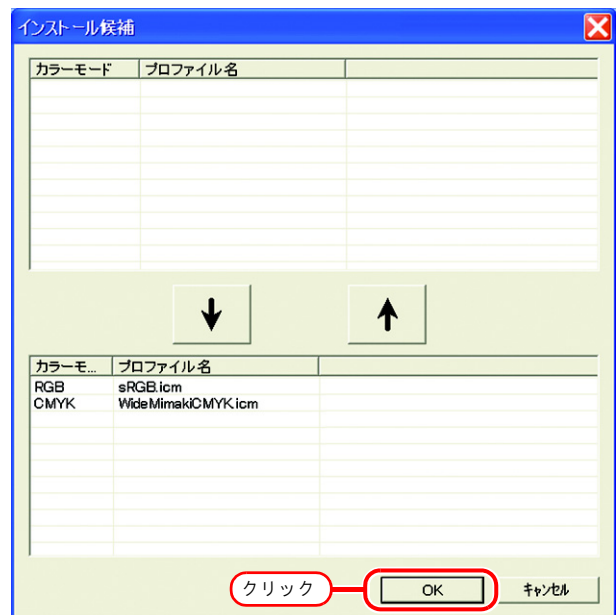
- 3 選択したフォルダ内の入力プロファイル一覧を上段に表示します。

インストールするプロファイルを選択します。

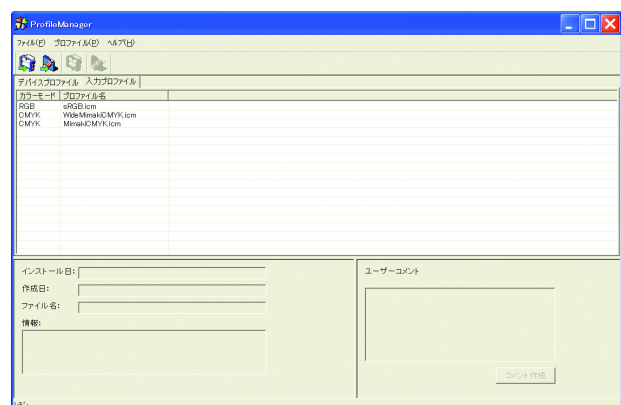
↓ ボタンをクリックします。
選択したプロファイルが、下段に移動します。



- 4 ボタンをクリックします。
選択したファイルをインストールします。



- 5 入力プロファイル画面に、インストールした入力プロファイルの一覧を表示します。

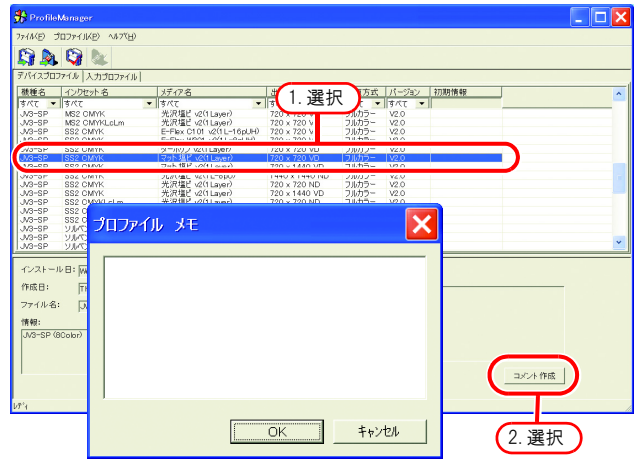


ユーザーコメント

プロファイルごとにコメントを付けることができます。
 プロファイルの特徴などを記しておく便利です。

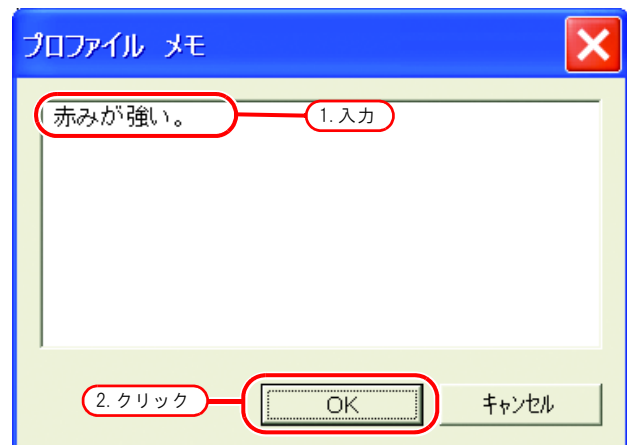
- 1 コメントを付けるプロファイルを1つ選択します。

コメント作成 ボタンをクリックします。
 “プロファイル メモ” ダイアログを表示します。

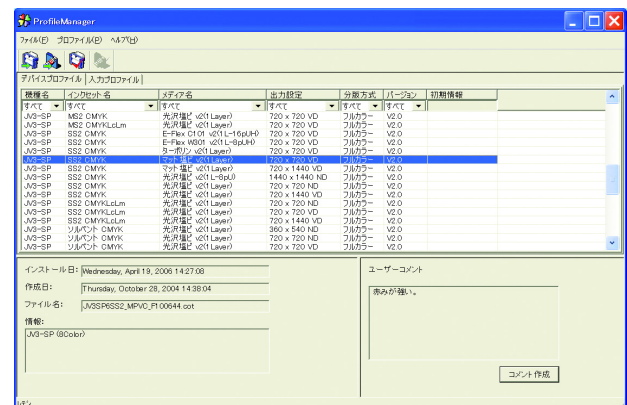


- 2 “プロファイル メモ” ダイアログにコメントを入力します。

OK ボタンをクリックします。

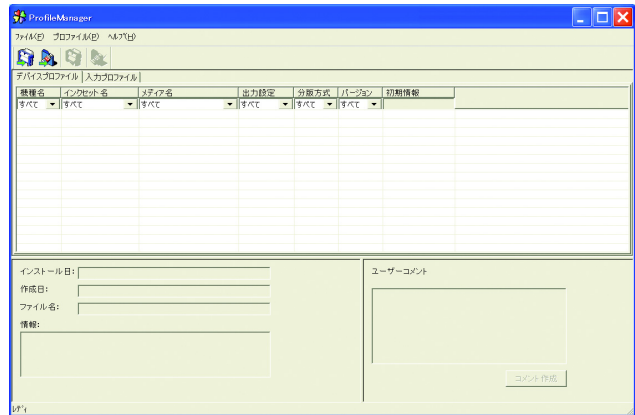
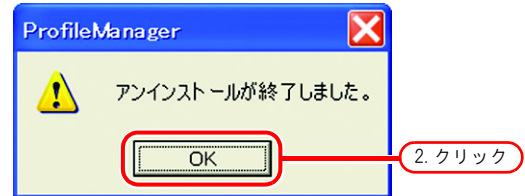
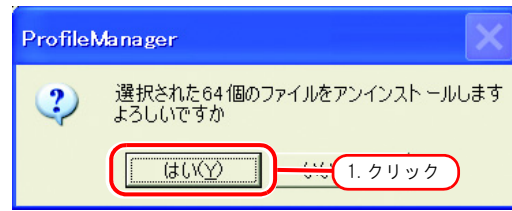


- 3 コメントを入力したプロファイルを選択すると、“ユーザーコメント”欄にコメントを表示します。



3 ダイアログを表示します。

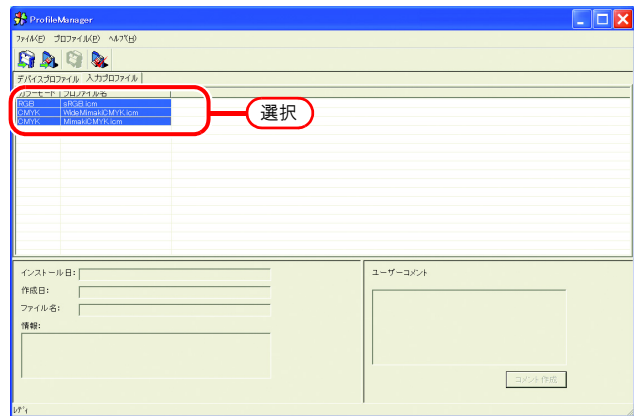
ボタンをクリックすると、
プロファイルをアンインストールし
ます。



入力プロファイルのアンインストール

入力プロファイルのアンインストール方法を説明します。

- 1 入力プロファイル画面から、アンインストールするプロファイルを選択します。

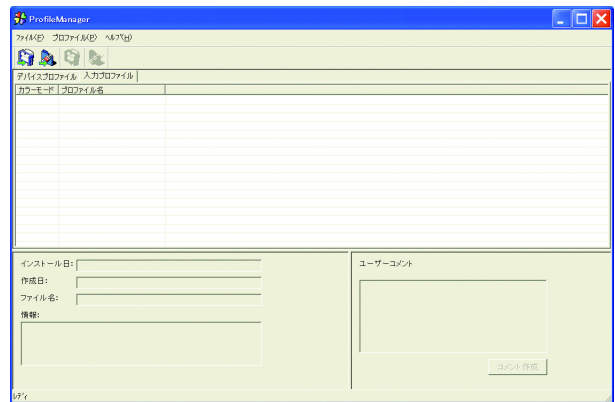
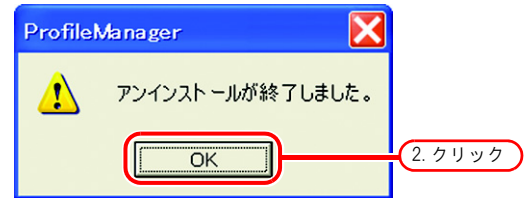
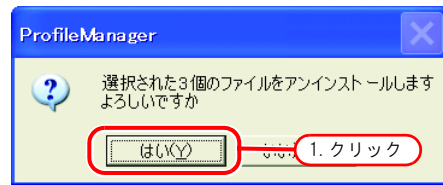


- 2 [入力プロファイルのアンインストール] を選択します。
[プロファイル]- [入力プロファイルのアンインストール] メニューまたは図のボタンをクリックします。



3 ダイアログを表示します。

ボタンをクリックすると、
プロファイルをアンインストールし
ます。



プロフィールマネージャーの終了

デバイスプロフィール、RGB プロファイル、CMYK プロファイルをそれぞれ一つ以上インストールできたら Profile Manager を終了します。

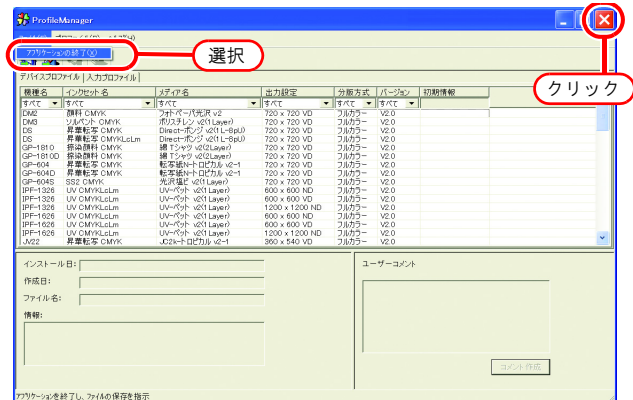
クローズボックスをクリックします。

または [ファイル] - [アプリケーションの終了] メニューを選択します



JV4をご使用の場合、以下のデバイスプロフィールの分版方式をそれぞれ一つ以上インストールする必要があります。

- フルカラー
- 版下



プリンタ管理機能

Raster Link Pro II で使用するプリンタの追加、設定変更、削除を行います。
プリンタ管理の機能は以下の通りです。

●プリンタの追加

新規にプリンタを追加します。(☞ P.30)

Raster Link Pro II のインストール直後はプリンタが登録されていません。プリンタの追加で使用するプリンタを登録します。

Raster Link Pro II がサポートしているミマキエンジニアリング製プリンタを、4 台まで登録できます。プリンタを登録すると、自動的にデフォルトのホットフォルダとプリンタドライバが作成されます。

●プリンタの設定変更

追加したプリンタの設定を変更します。出力ポートとカラーモデルを変更できます。(☞ P.34)

●プリンタの削除

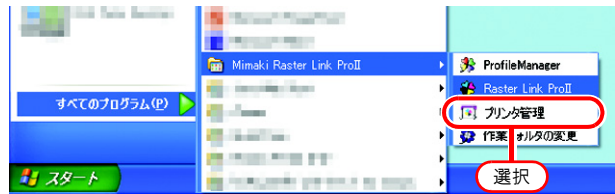
追加したプリンタを削除します。プリンタを削除すると、削除したプリンタ用のジョブ、条件セット、ホットフォルダ、プリンタドライバが削除されます。(☞ P.36)

●出力ポートの設定変更

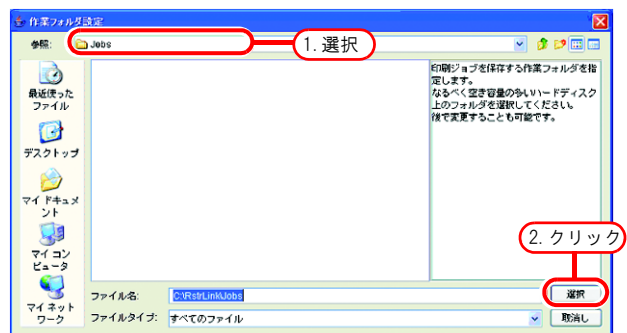
各出力ポートの設定を変更します。通常は変更する必要はありません。(☞ P.37)

プリンタ管理の起動

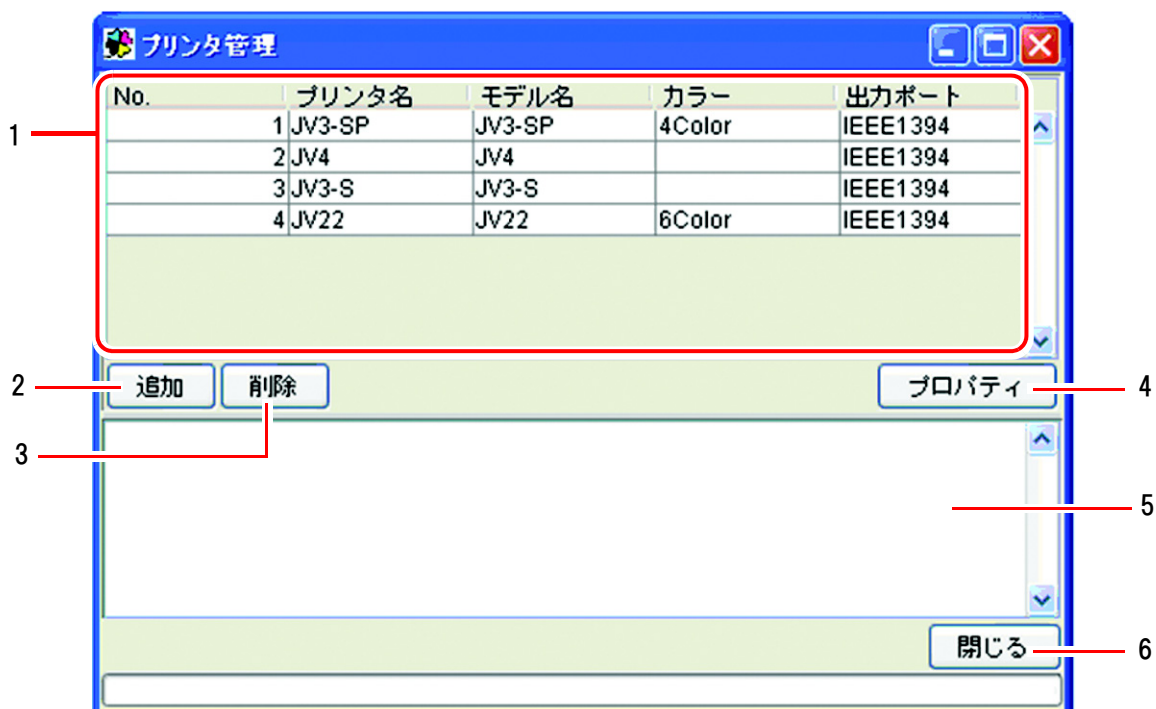
- 1 Windows の [スタート] - [すべてのプログラム] - [Mimaki Raster Link Pro II] - [プリンタ管理] を選択します。



- 2 初めて起動する場合は、作業フォルダ設定を表示します。
空き容量が十分あるディスクのフォルダを選択してください。
選択したフォルダの中に、ジョブの作業用ファイルを保存するフォルダが自動的に作成されます。



プリンタ管理画面



1. プリンタリスト

登録されているプリンタの一覧を表示します。

2. 追加

プリンタを追加します。

3. 削除

プリンタリストで選択したプリンタを削除します。

4. プロパティ

プリンタリストで選択したプリンタの設定を変更します。

5. 情報表示

プリンタ管理の処理状況を表示します。

6. 閉じる

プリンタ管理画面を閉じます。

プリンタの追加

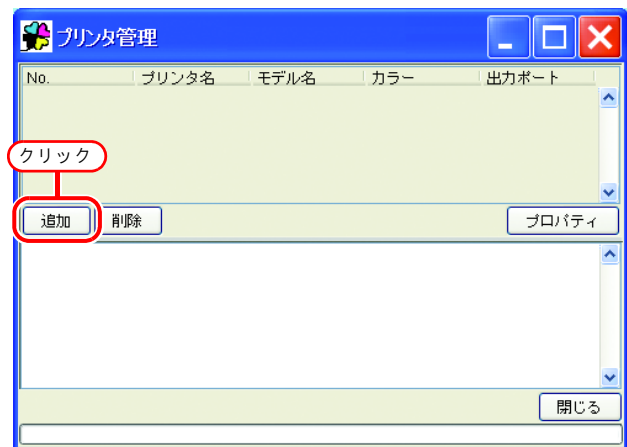
Raster Link Pro II のインストール直後はプリンタが登録されていません。プリンタの追加で使用するプリンタを登録します。

- 1 使用するプリンタの電源を入れて、Raster Link Pro II PC とプリンタが USB 2.0 ケーブルまたは IEEE1394 ケーブルで接続されていることを確認します。

重要!

- Raster Link Pro II に USB 2.0 インターフェイスで複数のプリンタを接続する場合は、あらかじめ各プリンタの“マシン メイショウ”を操作パネルでユニークな名称に変更しておく必要があります。
- Raster Link Pro II に IEEE1394 インターフェイスで複数のプリンタを接続する場合は、接続するプリンタ台数分の IEEE1394 インターフェイスカードが必要になります。1 つの IEEE1394 インターフェイスカードに複数のプリンタを接続することはできません。

- 2 プリンタ管理画面で **追加** をクリックします。
プリンタ設定画面が表示されます。



- 3 [出力ポート] で“IEEE1394”を指定した場合は、接続されているプリンタのモデル名と、プリンタステータス（括弧で囲んで表示します）が接続可能プリンタのリストに一覧表示されます。



同一モデルを複数台接続している場合、[接続可能プリンタ] リストに同一モデル名が表示され、対象のプリンタを識別できない場合があります。このような場合は、プリンタの操作パネルでリモート >/< ローカル > 状態を切り替えてから、**最新の情報に更新** をクリックしてプリンタステータスの表示を更新して確認してください。



[出力ポート] で“USB 2.0”を指定した場合は、接続されているプリンタの“マシン メイショウ”が接続可能プリンタのリストに一覧表示されます。

- 4 実際に接続するプリンタに合わせて、[モデル名]、[カラー]、[接続可能プリンタ] を選択します。
 [出力ポート] には、通常“USB 2.0” または“IEEE1394”を指定します。
 [プリンタ名] には、他のプリンタと区別するために簡単な名称を入力します。



重要!

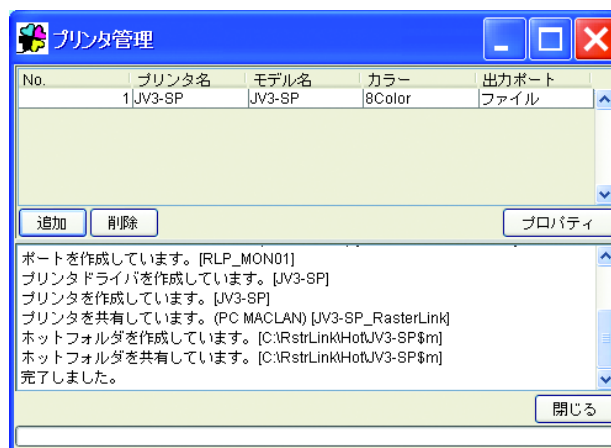
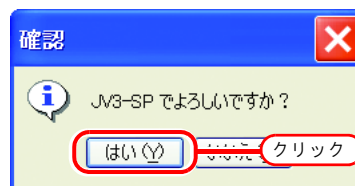
- プリンタ名に以下の半角文字は使用できません。
 ¥ / : * ? “ < > | ! ,
- 入力したプリンタ名は、後で変更できません。プリンタを追加すると、入力したプリンタ名でデフォルトのホットフォルダ、プリンタドライバを作成します。また、メインウィンドウに表示される実行中ジョブ画面のタイトルにも、ここで入力したプリンタ名が表示されます。
- Windows Me 以前の OS の PC からホットフォルダや共有プリンタにアクセスする場合、半角で 11 バイト以内のプリンタ名を入力してください。
- 2 台以上のプリンタを登録する場合、プリンタ名を重複して登録できません。必ず異なるプリンタ名で登録してください。
- 出力ポートに“USB 2.0”を選択する場合、PC の USB ポート、USB ケーブルが USB 2.0 規格に準拠していることを確認してください。規格外の場合は高速モードで接続できません。また、USB ハブは使用しないでください。
- Raster Link Pro II は、接続可能プリンタリストで選択されたプリンタに対して、作図データの出力、プリンタステータスの取得を行います(“IEEE1394”の場合はプリンタのシリアル番号で、“USB 2.0”の場合はプリンタの“マシン メイショウ”でプリンタを識別しています)。したがって、同一モデルであっても他のプリンタに接続し直す場合は、プリンタの設定変更で接続可能プリンタリストからプリンタの選択を変更する必要があります。
- 出力ポートに“IEEE1394”を選択する場合、Raster Link Pro II 起動状態で以下のことは行わないでください。PC が動作しなくなる場合があります。
 - * プリンタの電源を切る
 - * IEEE1394 ケーブルを抜き差しする
- JV3SL モデルをご使用の場合、JV3-SP の 8color を選択してください。またデバイスプロファイルは、4 色プロファイルのみインストールしてください。



出力ポートに“ファイル”を選択すると、ミマキエンジニアリング製プリンタコマンドファイル出力ソフトの NetLink で印刷可能なファイルが作成できます。

5 をクリックします。
 確認画面で をクリックし
 ます。

プリンタ設定画面が閉じ、プリンタの追加処
 理が行われます。処理状況はプリンタ管理画
 面の情報表示欄に表示されます。追加処理が
 完了すると、“完了しました。”というメッ
 セージを表示します。



重要!

- プリンタの追加処理中に、プリンタ管理を強制終了しないでください。
- Raster Link Pro II PC に PC MACLAN がインストールされている場合、プリンタの追加処理途中
 で [PC MACLAN] ファイルサーバの警告画面が表示されることがあります。
 をクリックして PC MACLAN ファイルサーバを停止してください。PC はシャット
 ダウンされません。
- プリンタ管理で作成したホットフォルダに対し、以下のことは絶対に行わないでください。
 アンインストールできなくなります。
 ディレクトリ名の変更、共有名の変更、共有の解除、ホットフォルダの削除
- プリンタ管理で作成したプリンタドライバに対し、以下のことは絶対に行わないでくださ
 い。アンインストールできなくなります。
 名前の変更・削除、共有名の変更、共有の解除

PC MACLAN の自動設定について

Raster Link Pro II に PC MACLAN がインストールされている場合、プリンタの追加を行うと、自動的に PC MACLAN の設定が行われます。

この際、自動的に以下の名称が付けられます。

PC MACLAN ファイルサーバ

ファイルサーバ名称 : Raster Link Pro II PC のホスト名

共有フォルダ名称 : プリンタ設定画面で入力したプリンタ名

PC MACLAN プリントサーバ

スプーラ名 : プリンタ設定画面で入力したプリンタ名_Raster Link Pro II PC のホスト名

重要!

- PC MACLAN プリントサーバで使用できるスプーラ名の長さは、最大で 27byte です。プリンタ名またはホスト名が長い場合、28byte 以降は削除されます。Macintosh からプリンタドライバで出力する場合は、プリンタ名を長くしないことをお奨めします。
- プリンタの追加処理中に、プリンタ管理は PC MACLAN を再起動させます。この際、一時的に Macintosh クライアントとの接続が切断されるため、ホットフォルダ内に削除できないファイルが残るなどの問題が発生します。プリンタの追加は、Macintosh でマウントしたホットフォルダをアンマウントしてから行ってください。

プリンタの設定変更

プリンタを登録した後で、カラーモデルの変更（例：4カラーから6カラーへの変更）、出力ポートの変更、出力ポートの詳細設定の変更を行う場合は、プリンタの設定変更を行います。

- 1 あらかじめ使用するプリンタの電源を入れて、Raster Link Pro II PC とプリンタが USB 2.0 ケーブルまたは IEEE1394 ケーブルで接続されていることを確認します。

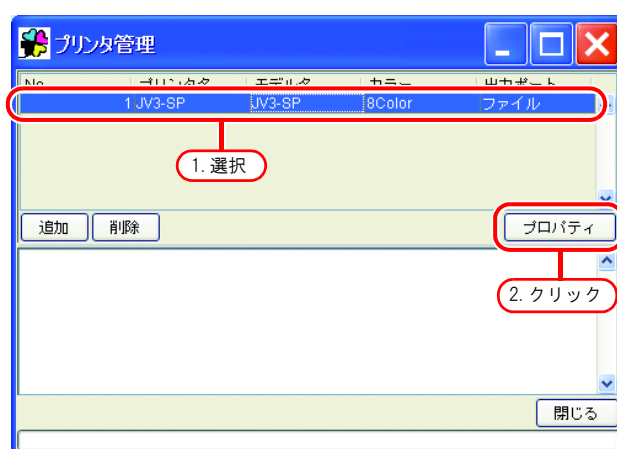
重要!

- Raster Link Pro II に USB 2.0 インターフェイスで複数のプリンタを接続する場合は、あらかじめ各プリンタの“マシン メイショウ”を操作パネルでユニークな名称に変更しておく必要があります。
- Raster Link Pro II に IEEE1394 インターフェイスで複数のプリンタを接続する場合は、接続するプリンタ台数分の IEEE1394 インターフェイスカードが必要になります。1 つの IEEE1394 インターフェイスカードに複数のプリンタを接続することはできません。

- 2 プリンタ管理画面で、設定を変更したいプリンタを選択し、

プロパティ をクリックします。

プリンタ設定画面が表示されます。



- 3 カラーモデルを変更する場合は [カラー] のリストから、出力ポートを変更する場合は [出力ポート] のリストからそれぞれ選択し直します。出力ポートが“USB 2.0”または“IEEE1394”の場合は、さらに [接続可能プリンタ] のリストから対象のプリンタを選択します。



モデル名とプリンタ名は変更できません。変更したい場合は、プリンタを削除してから追加し直してください。



- 4 をクリックします。
 確認画面で をクリックします。
 プリンタの設定が変更され、プリンタ設定画面を閉じます。



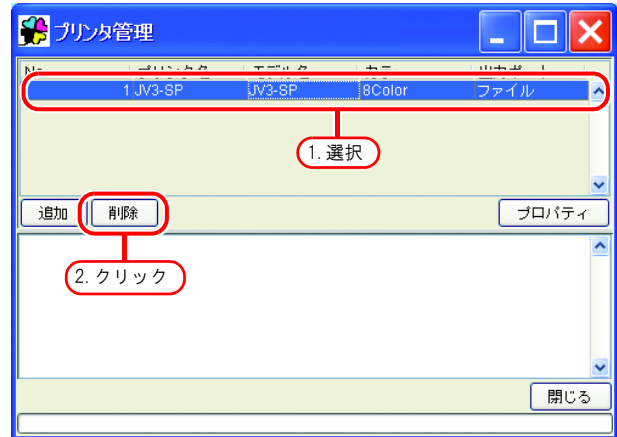
プリンタの削除

登録したプリンタを Raster Link Pro II から削除します。

重要!

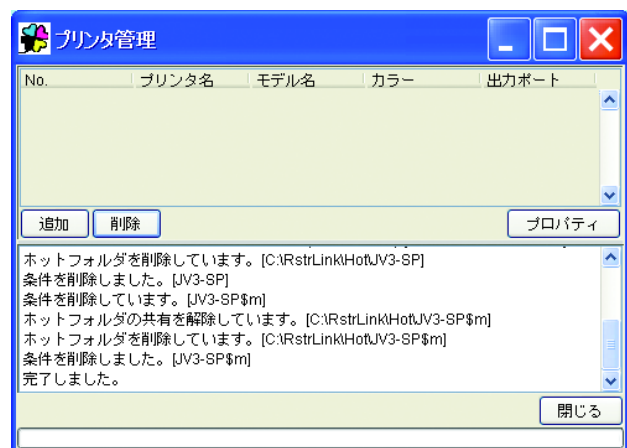
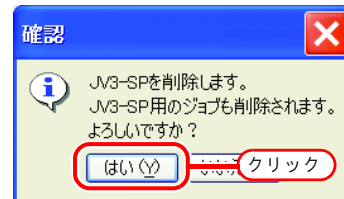
プリンタを削除すると、次回 Raster Link Pro II 起動時に、削除したプリンタのジョブも全て削除されます。プリンタを削除する前に必要なジョブはバックアップしておいてください。

- 1 プリンタ管理画面で、削除したいプリンタを選択し、**削除** をクリックします。



- 2 確認画面で **はい** をクリックします。

プリンタの削除処理が行われます。処理状況はプリンタ管理画面の情報表示欄に表示されます。削除処理が完了すると、“完了しました。”メッセージを表示します。



- プリンタの削除処理中に、プリンタ管理を強制終了しないでください。
- Raster Link Pro II PC に PC MACLAN がインストールされている場合、プリンタの削除処理途中で [PC MACLAN] ファイルサーバの警告画面が表示されることがあります。**OK** ボタンをクリックして PC MACLAN ファイルサーバを停止してください。PC はシャットダウンされません。

PC MACLAN の設定解除について

Raster Link Pro II に PC MACLAN がインストールされている場合、プリンタの削除を行うと、自動的に PC MACLAN の設定が解除されます。

重要!

- プリンタの削除処理中に、プリンタ管理は PC MACLAN を再起動させます。この際、一時的に Macintosh クライアントとの接続が切断されるため、ホットフォルダ内に削除できないファイルが残るなどの問題が発生します。プリンタの削除は、Macintosh でマウントしたホットフォルダをアンマウントしてから行ってください。
- PC MACLAN ファイルサーバのボリューム情報は自動的に削除されません。PC MACLAN ユーザガイドの、PC MACLAN ファイルサーバの使用法の章に従い、[ボリューム情報を削除]を行ってください。

出力ポートの設定変更

各出力ポートに対し、タイムアウト値やバッファ長などの詳細設定を変更することができます。

重要!

- 各出力ポートの設定値は、デフォルトで推奨値が設定されています。問題ある場合を除き、設定値は変更しないでください。
- 各出力ポートの設定変更は、出力ポートのプロパティ画面で をクリックした後、プリンタ設定画面で をクリックすると有効になります。



をクリックすると、各設定値がデフォルトの推奨値に戻ります。

- 1 プリンタの追加、またはプリンタの設定変更時に、プリンタ設定画面で設定を変更したい出力ポートをリストから選択し、 をクリックします。選択した出力ポートのプロパティ画面を表示します。

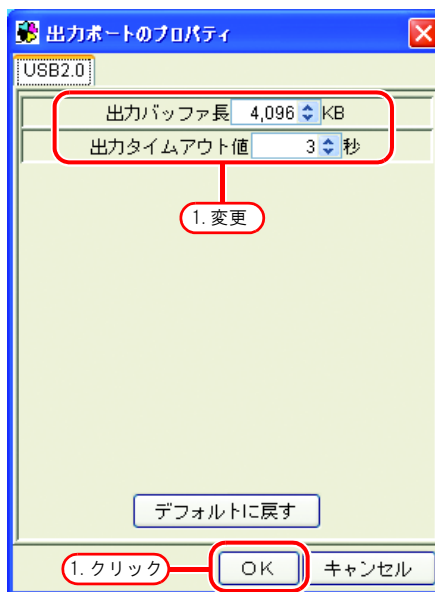


USB 2.0 ポート の場合

“出力バッファ長”、“出力タイムアウト値”を必要に応じて変更します。



- “出力バッファ長”の変更は、Raster Link Pro II 起動後に有効になります。
- “出力タイムアウト値”の変更は、OS 再起動後に有効になります。



IEEE1394 ポート の場合

- 1 “出力バッファ長”、“出力応答タイムアウト値”を必要に応じて変更します。

重要!

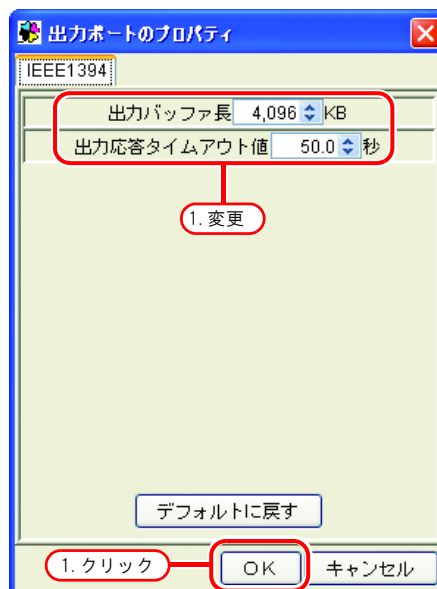
以下のような条件で、印刷時にプリンタが通信エラー（ERROR 20）を検出する場合があります。

- ケーブル長が長い場合
- PC側のコネクタが4ピンの場合
- ノートパソコンと接続する場合
- PCのマザーボードに実装されているIEEE1394ポートと接続する場合
- 信頼性の低いコントローラチップを搭載したインターフェイスカードを使用する場合

このような場合、根本的にはIEEE1394通信の信頼性を高める措置が必要となりますが、“出力応答タイムアウト値”を大きくすることで、エラーが発生しにくくなる場合があります。



- “出力バッファ長”の変更は、Raster Link Pro II 起動後に有効になります。
- “出力応答タイムアウト値”の変更は、OS 再起動後に有効になります。



- 2 をクリックして出力ポートのプロパティ画面を閉じた後、プリンタ設定画面で をクリックします。

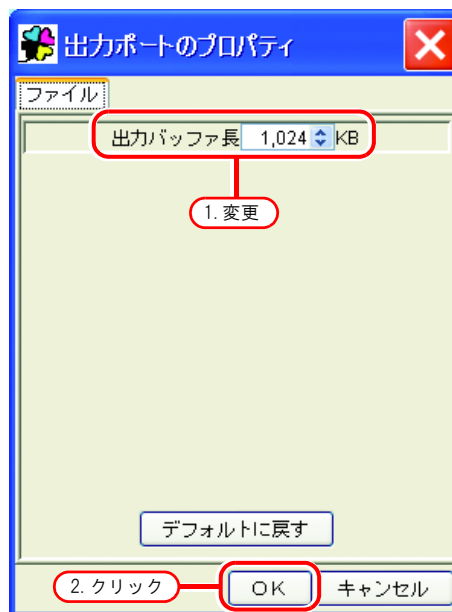


ファイルの場合

- 1 “出力バッファ長” を必要に応じて変更します。



“出力バッファ長” の変更は、Raster Link Pro II 起動後に有効になります。



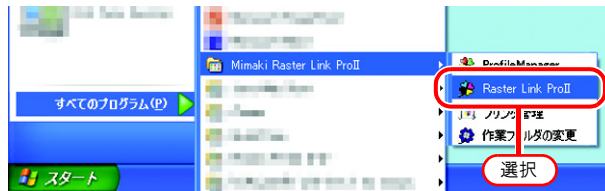
- 2 をクリックして出力ポートのプロパティ画面を閉じた後、プリンタ設定画面で をクリックします。



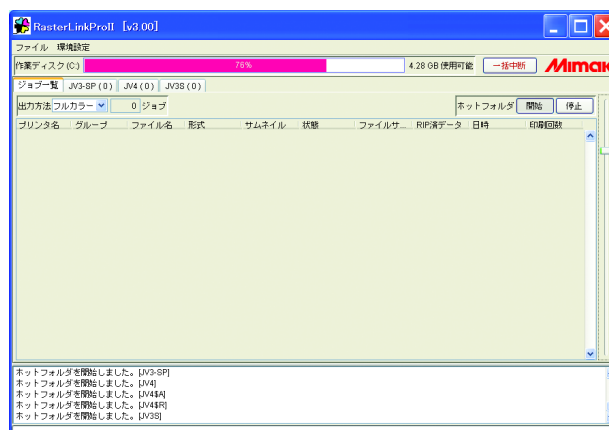
Raster Link Pro IIの起動

Raster Link Pro IIの起動方法を説明します。

- 1 Windowsの[スタート]-[すべてのプログラム]-[Mimaki Raster Link Pro II]-[Raster Link Pro II]メニューを選択します。
または、デスクトップ上の「Raster Link Pro II」アイコンをダブルクリックします。
Raster Link Pro II起動画面を表示します。



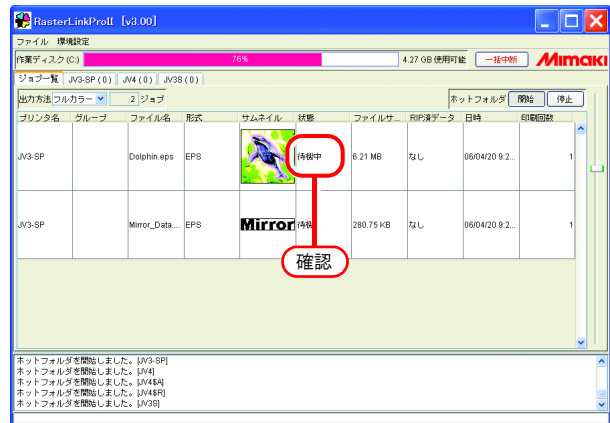
- 2 Raster Link Pro IIのメインウィンドウを表示します。



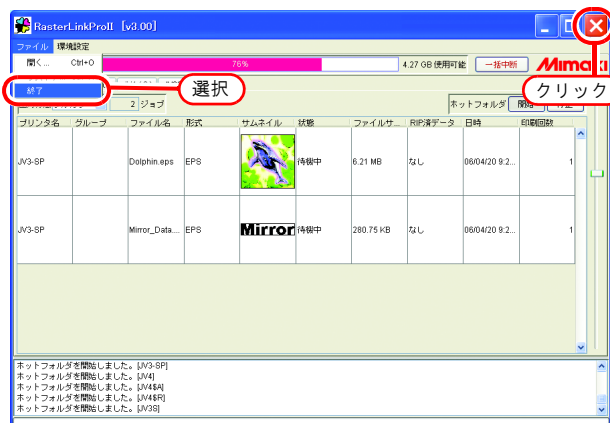
Raster Link Pro II の終了

重要! 印刷中またはスプール中に Raster Link Pro II を終了しないでください。

- 1** 印刷中またはスプール中のジョブが無い
か確認します。
スプール中や印刷中のジョブがないか、
“ジョブ一覧”の“状態”を確認します。



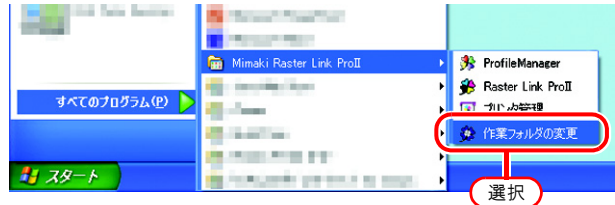
- 2** [終了] を選択します。
[ファイル]-[終了]メニューまたはクロー
ズボックスをクリックします。



作業フォルダの変更

Raster Link Pro II の作業フォルダの変更方法を説明します。

- 1 [作業フォルダの変更] を選択します。
[スタート] - [すべてのプログラム] -
[Mimaki Raster Link Pro II] - [作業フォルダ
の変更] メニュー



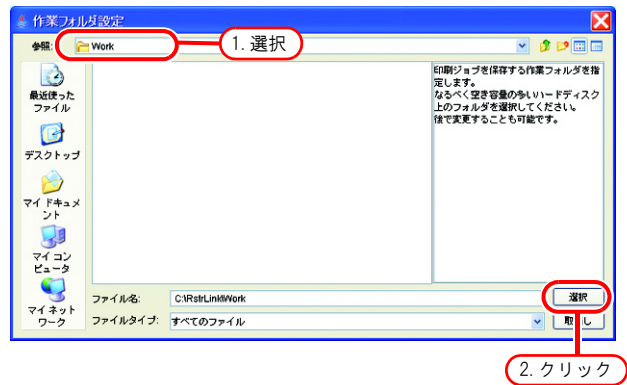
“作業フォルダ設定” ダイアログを表示します。

- 2 変更先の作業フォルダを指定します。
空き容量が十分あるディスクのフォルダを選択します。



変更先の作業フォルダを、新規に作成することもできます。

選択 ボタンをクリックします。
変更前の作業フォルダ内の作業用ファイルを、変更後の作業フォルダ内に移動します。



ジョブの種類

ジョブは、ファイルのフォーマット・出力処理別に 4 種類あります。

それぞれのジョブは、ジョブ一覧画面上部の“出力方法”で表示を切り替えます。

また、ジョブの種類ごとにホットフォルダとプリンタを作成します。

デフォルトのホットフォルダとプリンタの名称には、プリンタ管理でプリンタを追加する際に入力したプリンタ名が使用されます。

- ・フルカラー
- ・RIP 分版
- ・アプリ分版
- ・MRL

フルカラー

画像の色をそのまま出力します。

対応ファイルフォーマット : PS, EPS, TIFF, JPEG, BMP, PDF

ホットフォルダ・プリンタ名 : “プリンタ名”、“条件名” (例: JV4)

RIP 分版

JV4 のみ使用可能です。

画像を Raster Link Pro II で分版します。

対応ファイルフォーマット : PS, EPS, TIFF, JPEG, BMP, PDF

ホットフォルダ・プリンタ名 : “プリンタ名 \$R”、“条件名” (例: JV4\$R)

アプリ分版

JV4 のみ使用可能です。

画像をアプリケーションで分版します。

対応ファイルフォーマット : PS

ホットフォルダ・プリンタ名 : “プリンタ名 \$A”、“条件名” (例: JV4\$A)

MRL

MRL (ミマキコマンドファイル) を、そのままプリンタへ出力します。

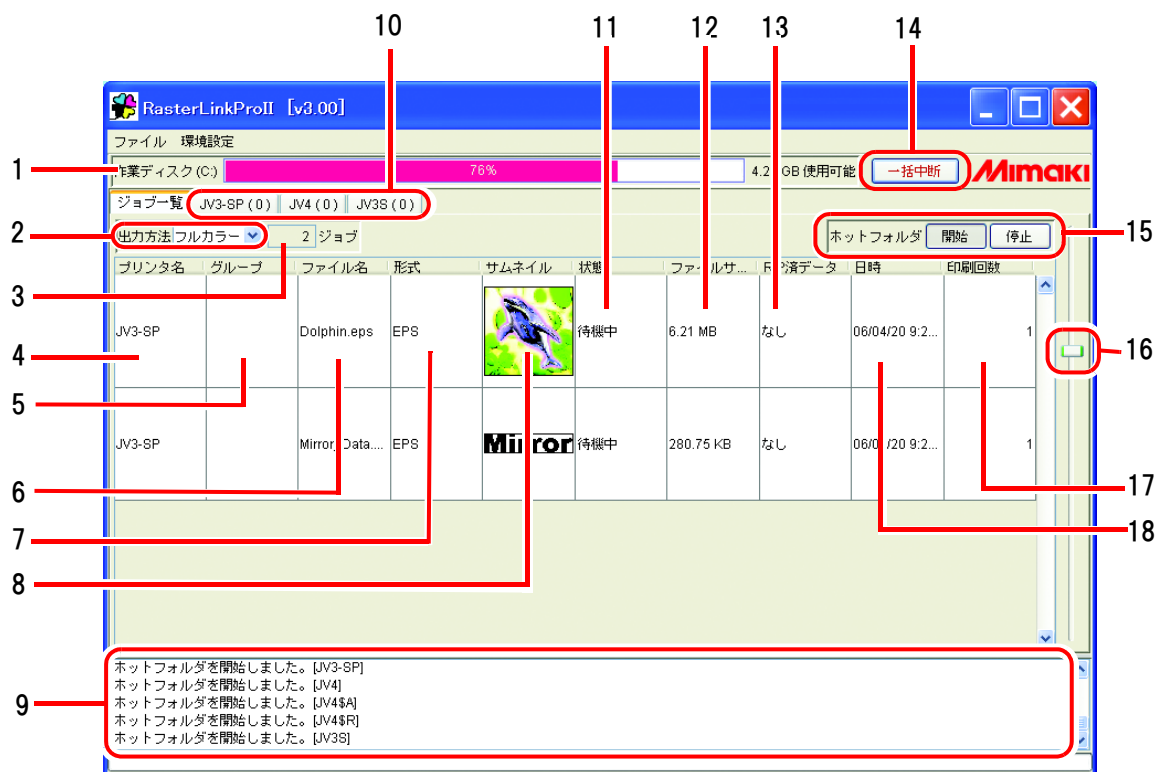
対応ファイルフォーマット : MRL

ホットフォルダ名 : “プリンタ名 \$m” (例: JV4\$m)

メイン画面について

ジョブ一覧画面(フルカラー、RIP分版、アプリ分版)

起動後に表示する画面です。出力方法をフルカラー、RIP分版、アプリ分版にすると表示します。



1. 作業ディスク

作業フォルダがあるディスクの使用状況を表示します。

使用可能容量は次の式により求められます。

使用可能容量 = ディスク容量 - ディスク使用量 - 確保するディスク残量*

* 「確保するディスク残量」は下記の場所で指定します。

「環境設定」 - 「オプション」 - 「ディスク」

2. 出力方法

出力方法別にメイン画面の表示を切り替えます。

3. ジョブ数

出力方法別のジョブの数を表示します。

重要! 出力方法ごとに登録されたプリンタのジョブの合計は、200件まで登録できます。

4. プリンタ名

出力するプリンタの名称を表示します。

“プリンタ名”をクリックして表示されるプルダウンメニューで出力先プリンタを変更できます。

5. グループ

ジョブのグループ化の状態を表示します。

6. ファイル名

画像のファイル名を表示します。

7. 形式

画像のフォーマット形式を表示します。

8. サムネイル

画像の縮小イメージを表示します。

9. 情報表示

Raster Link Pro II 全体の処理状況を表示します。

10. 実行中ジョブ画面の切り替え

各プリンタの実行中ジョブ画面に切り替えます。最大4つのプリンタについて表示します。

各プリンタのプリンタステータスも表示します。

タブには、対応するプリンタのプリンタ名が表示されます。カッコ内には、実行中または実行待ち状態のジョブの合計数が表示されます。実行中のジョブがない場合は、タブ切り替え時にプリンタステータスが更新表示されます。

11. 状態

ジョブの状態を表示します。

12. ファイルサイズ

ジョブのデータサイズを表示します。

13. RIP 済みデータ

RIP 済みのデータがある場合、“あり”を表示します。

14. 一括中断

各プリンタの実行中または実行待ち状態のジョブを一括中断します。

15. ホットフォルダ 開始 停止

ホットフォルダの自動監視を開始・停止します。

重要!

ホットフォルダ監視中に Macintosh クライアント から複数ファイルをホットフォルダにコピーすると、全てのファイルがスプールできない場合があります。

また、OS 10.4 から大きなファイルをコピーする場合、1つずつファイルをコピーしてもエラーが発生する場合があります。

この場合以下の手順で、ファイルの一括コピーが可能になります。

ホットフォルダ停止 → ファイル一括コピー → ホットフォルダ開始

16. 行間調整スライダ

1 ジョブの表示の高さを変更します。

17. 印刷回数

レイアウトプレビューに表示される印刷イメージの印刷回数を指定します。

18. 日時

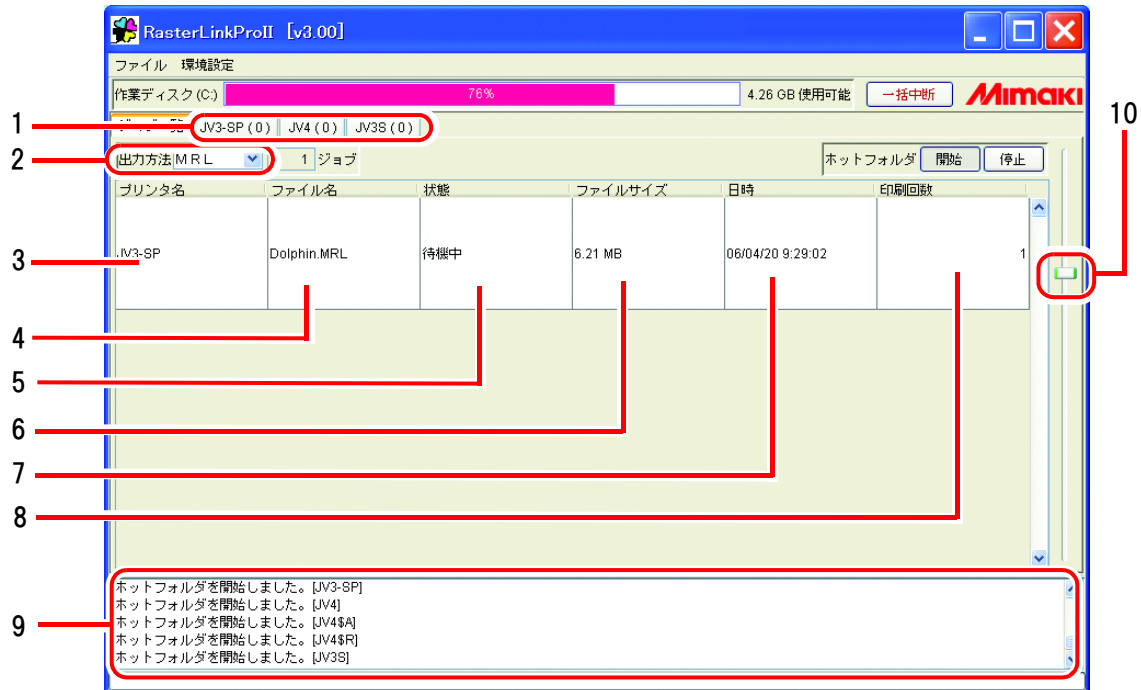
ジョブを読み込んだ日時を表示します。

ジョブ一覧画面(MRL)

出力方法を MRL にすると表示します。コマンドファイルの一覧を管理します。

重要!

MRL はミマキエンジニアリング製プリンタ専用のコマンド形式です。MRL 形式のジョブは、ジョブエディタで編集することはできません。



1. 実行中ジョブ画面の切り替え

各プリンタの実行中ジョブ画面に切り替えます。最大4つのプリンタについて表示します。

各プリンタのプリンタステータスも表示します。

タブには、対応するプリンタのプリンタ名が表示されます。カッコ内には、実行中または実行待ち状態のジョブの合計数が表示されます。実行中のジョブがない場合は、タブ切り替え時にプリンタステータスが更新表示されます。

2. 出力方法

出力方法別にメイン画面の表示を切り替えます。

3. プリンタ名

出力するプリンタの名称を表示します。

“プリンタ名”をクリックして表示されるプルダウンメニューで出力先プリンタを変更できます。

4. ファイル名

画像のファイル名を表示します。

5. 状態

ジョブの状態を表示します。

6. ファイルサイズ

ジョブのデータサイズを表示します。

7. 日時

ジョブを読み込んだ日時を表示します。

8. 印刷回数

印刷回数を指定します。

9. 情報表示

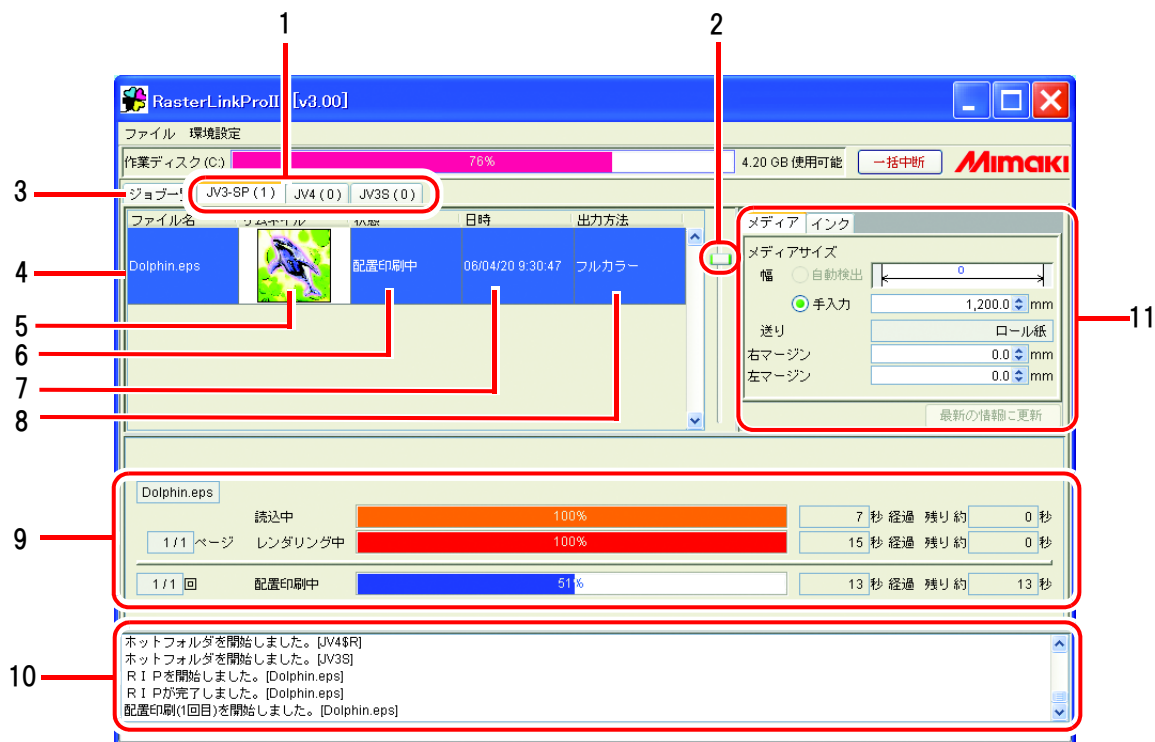
Raster Link Pro II 全体の処理状況を表示します。

10. 行間調整スライダ

1 ジョブの表示の高さを変更します。

実行中ジョブ画面

スプールや出力などの処理を行っているジョブの一覧を表示します。
処理中のジョブがない場合、リストには何も表示しません。



1. 実行中ジョブ画面の切り替え

各プリンタの実行中ジョブ画面に切り替えます。最大4つのプリンタについて表示します。

各プリンタのプリンタステータスも表示します。

タブには、対応するプリンタのプリンタ名が表示されます。カッコ内には、実行中または実行待ち状態のジョブの合計数が表示されます。実行中のジョブがない場合は、タブ切り替え時にプリンタステータスが更新表示されます。

2. 行間調整スライダ

実行中ジョブの表示の高さを変更します。

3. ジョブ一覧

ジョブ一覧画面に切り替えます。

4. ファイル名

進行中ジョブのファイル名を表示します。

5. サムネイル

画像ジョブの場合、処理中ジョブの縮小画像を表示します。

MRL ジョブの場合、表示しません。

6. 状態

現在の処理状態を表示します。

処理状況ビューと連動して表示します。

7. 日時

処理の開始時刻を表示します。

8. 出力方法

出力方法（フルカラー・MRL・RIP 分版・アプリ分版）を表示します。

9. 進行状況ビュー

選択しているジョブの処理状態をインジケータで表示します。

各処理の経過時間および残り時間の予測値を表示します。

10. 情報表示

Raster Link Pro II 全体の処理状況を表示します。

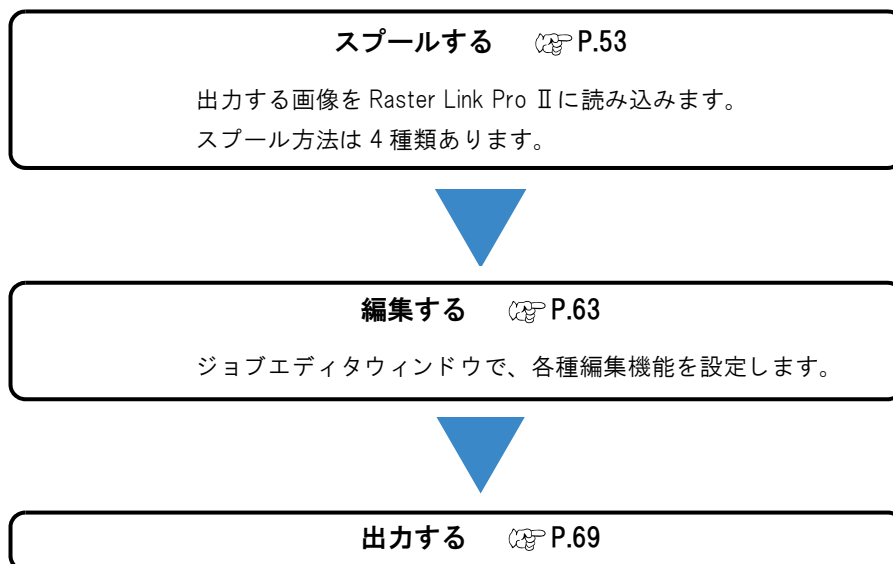
11. プリンタステータス

プリンタの状態を表示します。表示内容については、リファレンスガイド 機種別編「プリンタステータス表示機能」を参照してください。

印刷するまでの手順

Raster Link Pro II を使用してデータを出力する方法を説明します。

出力の手順は以下のようになります。



スプールする

画像データのスプール方法について

Raster Link Pro II に画像をスプールする方法は 4 種類あります。

方法	内容	読込可能なファイル形式
[開く] メニュー ☞ P.54	メニューの [開く] からファイルのスプールします。	PS, EPS, TIFF, JPEG, BMP, PDF, MRL
ドラッグアンドドロップ ☞ P.56	スプールするファイルのアイコンを、Raster Link Pro II のウィンドウへドラッグアンドドロップします。	PS, EPS, TIFF, JPEG, BMP, PDF, MRL
ホットフォルダ ☞ P.58	ホットフォルダへスプールするファイルをコピーします。 ホットフォルダは出力方法別にあります。	フルカラーフォルダ： PS, EPS, TIFF, JPEG, BMP, PDF RIP 分版フォルダ： PS, EPS, TIFF, JPEG, BMP, PDF アプリ分版フォルダ：PS MRL フォルダ：MRL
プリンタドライバ ☞ P.60	Adobe Illustrator などのアプリケーションソフトウェアから、プリンタドライバを使用してスプールします。	

重要!

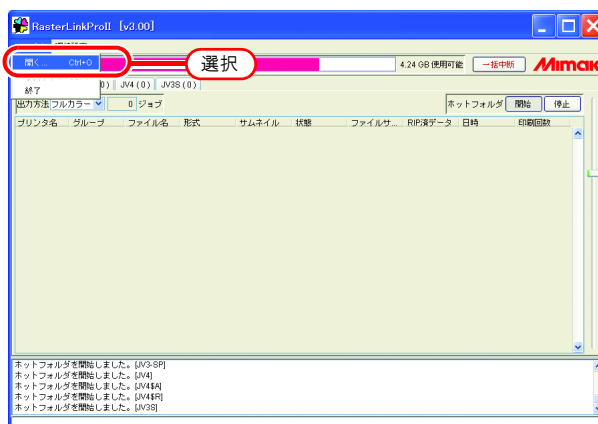
ショートカットファイルからスプールすることはできません。
必ず画像データのファイルのスプールしてください。

Raster Link Pro IIの[開く]メニューから画像をスプールする場合

Raster Link Pro II のメニューから画像をスプールする方法を説明します。

- 1 [開く] を選択します。
[ファイル]- [開く] メニュー

“印刷するファイルを選択” ダイアログを表示します。



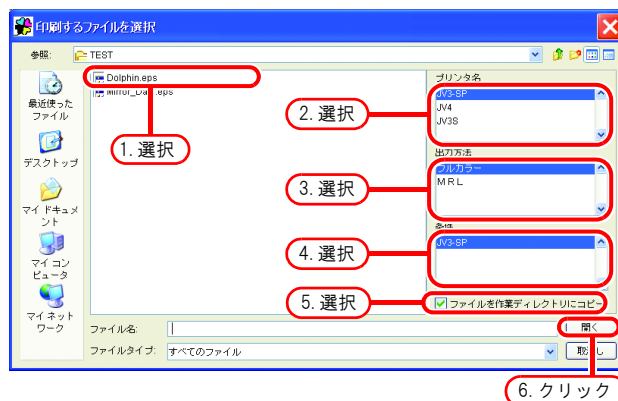
2 スプールするファイルを選択します。



スプールするファイルは、複数選択することができます。

重要!

- ショートカットファイルからスプールすることはできません。必ず画像データのファイルを選択してください。
- 選択したフォルダ内に多くのファイルが存在する場合、またはサイズの大きいファイルが存在する場合、[印刷するファイルを選択] 画面の表示が更新されるまで時間がかかる場合があります。完全に表示されるまでしばらくお待ちください。



“プリンタ名”でスプール先のプリンタを選択します。

“出力方法”を選択します。

“条件管理”で条件セットを追加した場合（[リファレンスガイド機種別編「条件セットの新規作成」](#)参照）、適用する条件セットを選択します。

“ファイルを作業ディレクトリにコピー”を指定します。

スプール後に、オリジナルのファイルを変更・削除する可能性がある場合は、チェックを入れてください。

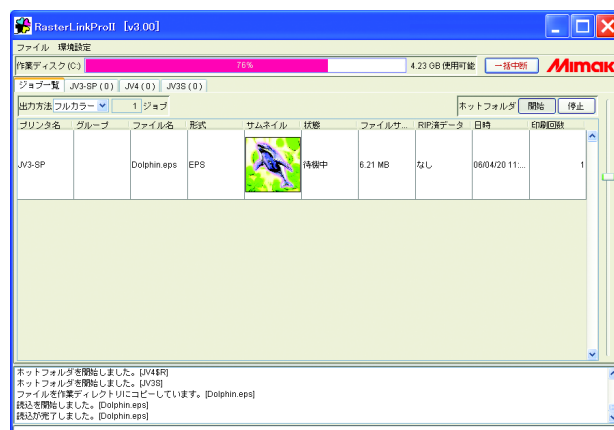
ボタンをクリックします。

3 ジョブ一覧画面に選択したファイルが表示され、スプールが完了するとサムネイルを表示します。

重要!

“ファイルを作業ディレクトリにコピー”をチェックしないでスプールしたファイルに対し、次のことを行わないでください。出力できなくなります。

- ファイルを別のフォルダに移動、または削除する
- データに変更を加える



ドラッグアンドドロップにより画像をスプールする場合

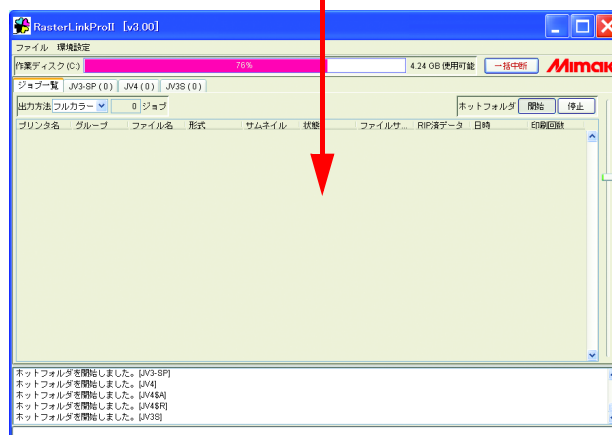
Raster Link Pro II のウィンドウへ、ファイルをドラッグアンドドロップして画像をスプールする方法を説明します。

- 1 読み込むファイルをエクスプローラ上などから選択します。



ドラッグアンドドロップ

- 2 Raster Link Pro II の“ジョブ一覧”画面に、ドラッグアンドドロップします。
“印刷するファイルを選択”ダイアログを表示します。



3 ドラッグしたファイルが選択状態になっています。

“プリンタ名” でスプール先のプリンタを選択します。

“出力方法” を選択します。

“条件管理” で条件セットを追加した場合（[リファレンスガイド機種別編「条件セットの新規作成」](#)参照）、適用する条件セットを選択します。

“ファイルを作業ディレクトリにコピー” を指定します。

スプール後に、オリジナルのファイルを変更・削除する可能性がある場合は、チェックを入れてください。

ボタンをクリックします。

重要!

選択したフォルダ内に多くのファイルが存在する場合、またはサイズの大きいファイルが存在する場合、[印刷するファイルを選択] 画面の表示が更新されるまで時間がかかる場合があります。完全に表示されるまでしばらくお待ちください。

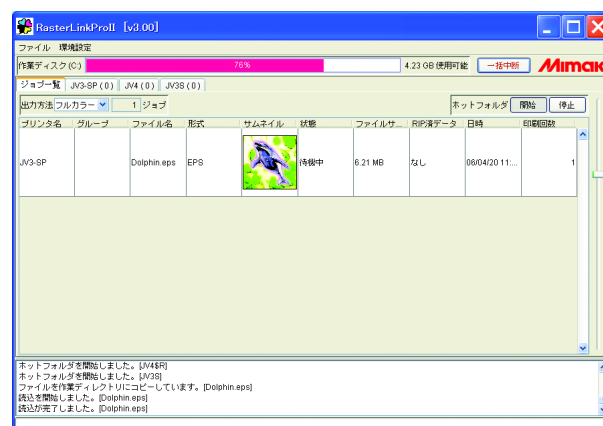


4 ジョブ一覧画面に選択したファイルが表示され、スプールが完了するとサムネイルが表示されます。

重要!

“ファイルを作業ディレクトリにコピー” をチェックしないでスプールしたファイルに対し、次のことを行わないでください。出力できなくなります。

- ファイルを別のフォルダに移動する
- データに変更を加える

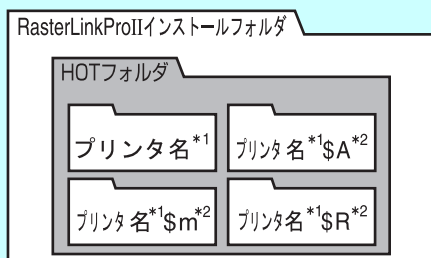


ホットフォルダを使用して画像をスプールする場合

ホットフォルダを使用した画像のスプール方法を説明します。



- ホットフォルダは、Raster Link Pro II インストールフォルダの中に作成されます。出力方法の違いにより、2つ（4つ）のフォルダがあります。



*1: “プリンタ名” は、プリンタ管理でプリンタを追加する際に入力した名称。
*2: “\$A” (アプリ分版)、“\$R” (RIP分版)はJV4シリーズのみ
“\$m” (MRL)

- 出力条件を設定したホットフォルダを追加することができます。
(「リファレンスガイド機種別編 “条件管理について”」参照)

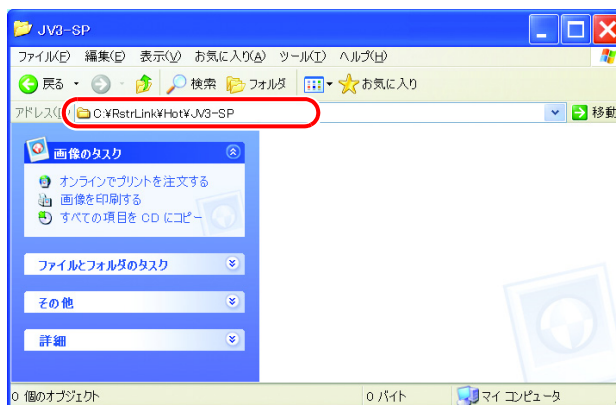
1 ホットフォルダを開きます。

EPS や TIFF などのフルカラー画像ファイルのスプールする場合、“プリンタ名”を開きます。

MRL コマンドファイルのスプールする場合、“プリンタ名 \$m”を開きます。

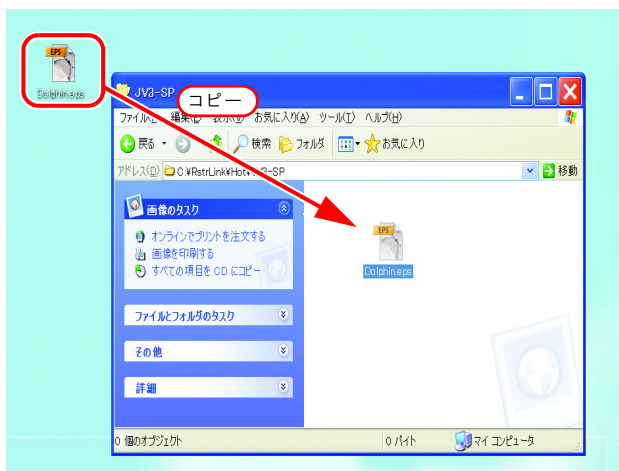
アプリケーションでプロセスカラーに分解したファイルのスプールする場合、“プリンタ名 \$A”を開きます。

フルカラー画像を Raster Link Pro II でプロセスカラーに分解する場合、“プリンタ名 \$R”を開きます。



“プリンタ名” の部分はプリンタ管理でプリンタを追加する際に入力した名称が入ります。

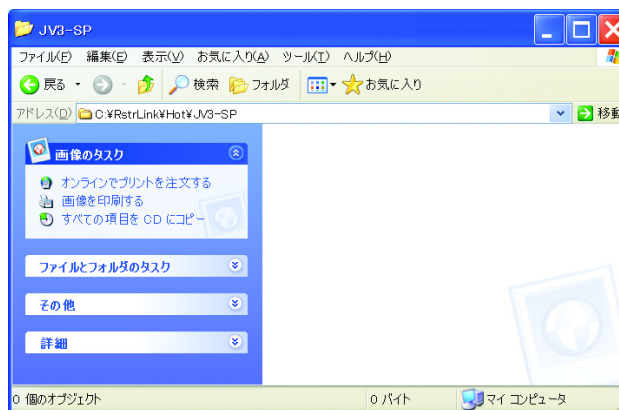
2 スプールするファイルをホットフォルダにコピーします。



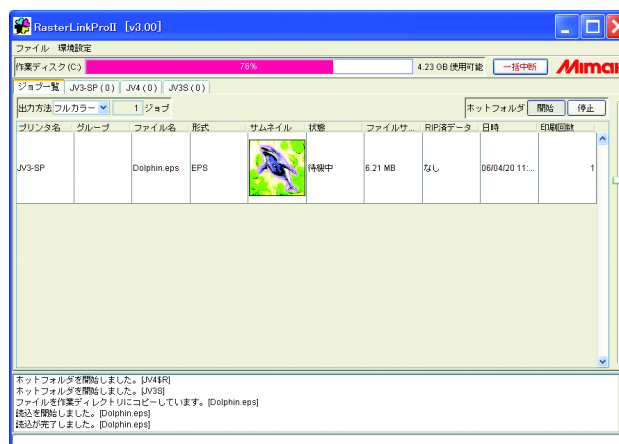
3 Raster Link Pro II での読込が終了すると、ホットフォルダにコピーしたファイルはなくなります。

重要!

- ホットフォルダにコピーしたファイルは、Raster Link Pro II が読み込んだ後、他のフォルダ内に移動してしまいます。
- ホットフォルダには、必ずコピーしたファイルを入れるようにしてください。



4 ジョブ一覧画面に、ホットフォルダにコピーしたファイルが表示され、スプールが完了するとサムネイルが表示されます。



プリンタドライバを使用して画像をスプールする場合

Adobe Illustrator からプリンタドライバを使用した画像のスプール方法を一例として説明します。



- Raster Link Pro II は、機種設定時に次の名前のプリンタドライバを作成します。
“プリンタ名”、“プリンタ名 \$A”、“プリンタ名 \$R” (“プリンタ名” はプリンタ管理でプリンタを追加する際に入力した名称。)
- 出力条件を設定したプリンタドライバを追加することができます。
(「リファレンスガイド機種別編 “条件管理について”」参照)

- 1 Adobe Illustrator を起動し、スプールするファイルを表示します。




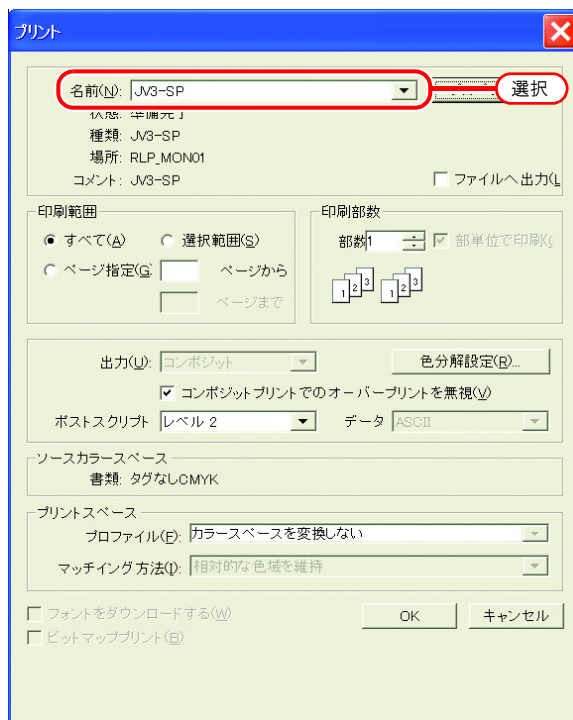
- 2 [プリント] を選択します。
[ファイル]- [プリント] メニュー

“プリント” ダイアログを表示します。

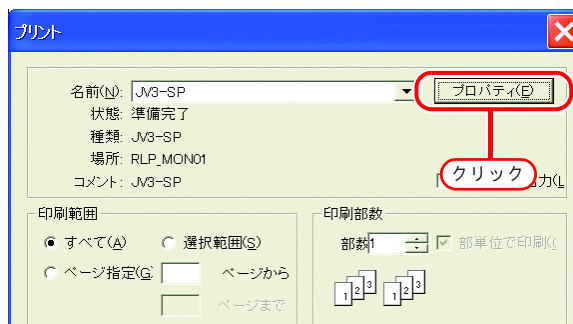


- 3** “プリンタ名” を選択します。
 EPS や TIFF などのフルカラー画像ファイルをスプールする場合、“プリンタ名” を選択します。
 アプリケーションでプロセスカラーに分解したファイルをスプールする場合、“プリンタ名 \$A” を選択します。
 フルカラー画像を Raster Link Pro II でプロセスカラーに分解する場合、“プリンタ名 \$R” を選択します。

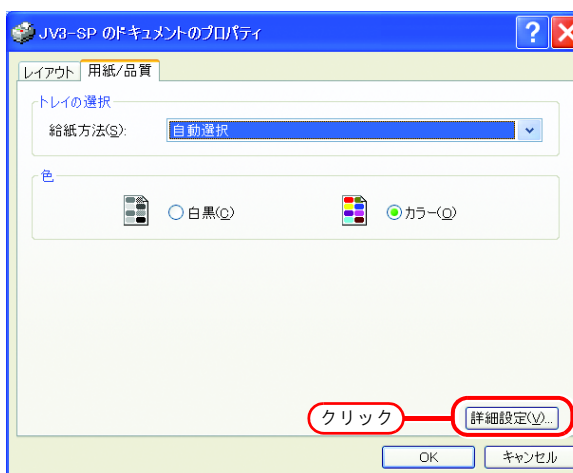
 “プリンタ名” の部分は現在設定されているプリンタ名が入ります。



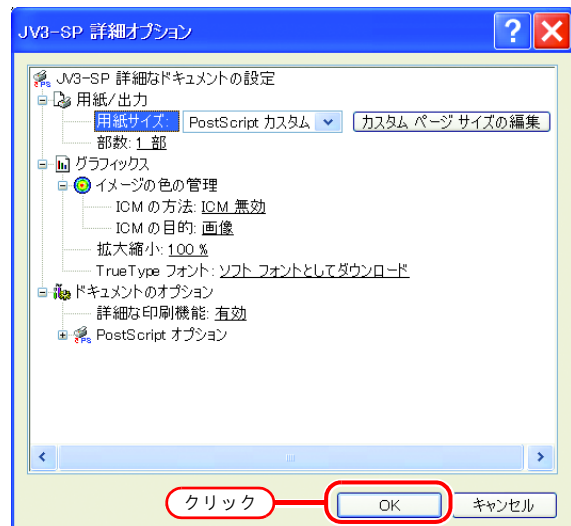
- 4** **プロパティ** ボタンをクリックします。
 “プリンタ名のドキュメントのプロパティ” ダイアログを表示します。



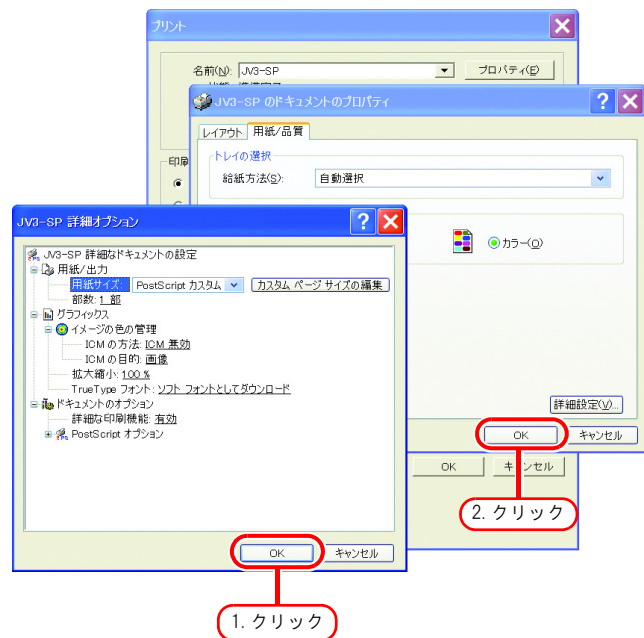
- 5** **詳細設定** ボタンをクリックします。
 “プリンタ名詳細オプション” ダイアログを表示します。



- 6 PostScript カスタムページサイズの設定などの設定を行い、**OK** ボタンをクリックします。



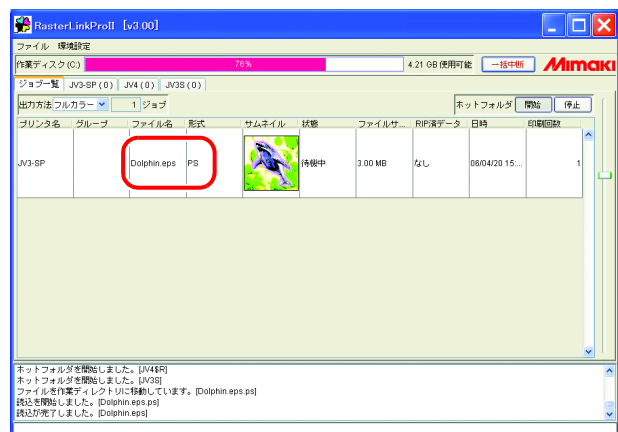
- 7 設定した複数のダイアログの **OK** ボタンをクリックします。
 “プリント” ダイアログの **OK** ボタンをクリックすると、画像データをスプールします。



- 8 ジョブ一覧画面に、スプールしたファイルが表示され、スプールが完了するとサムネイルが表示されます。

重要!

プリンタドライバ経由でスプールした画像は、元画像のファイル形式にかかわらず「ps」形式になります。



ジョブの編集

ジョブは、各種編集機能の設定が可能です。

“ジョブ一覧” から編集するジョブを選択し、次の方法で“ジョブエディタ”を開きます。

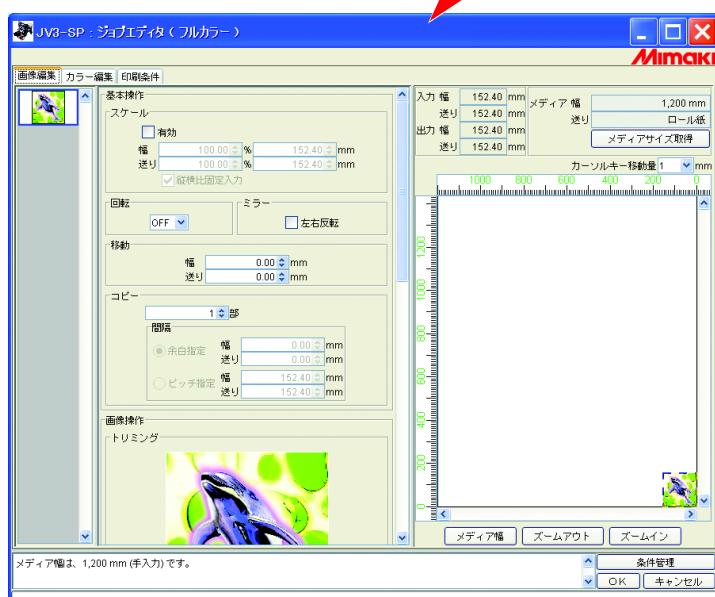
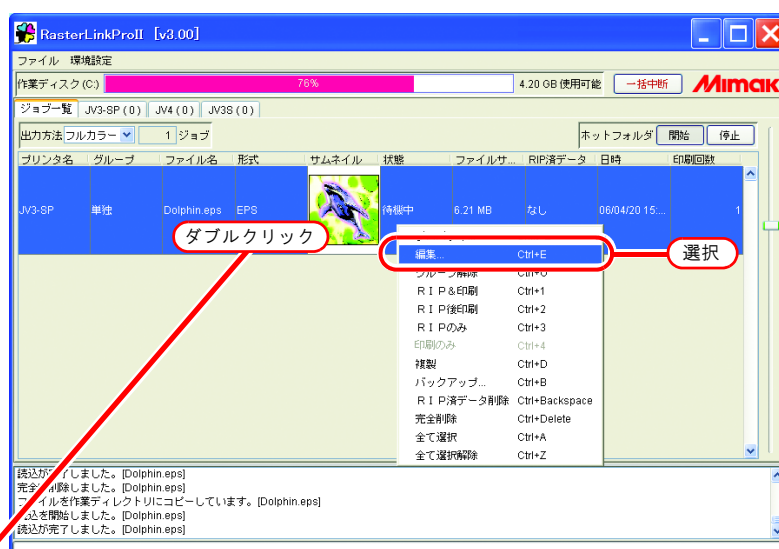
- ・ 選択ジョブをダブルクリック
- ・ マウスの右ボタンをクリックし、ポップアップメニューから“編集”を選択
- ・ **Ctrl** キーを押しながら **E** キーを押す

ジョブエディタウィンドウで、各種編集機能を設定します。

ジョブエディタウィンドウは、接続しているプリンタにより異なります。各プリンタ用のリファレンスガイドをお読みください。

重要!

- ・ プリンタ側では、原点（プリント開始位置）を変更しないでください。原点を変更すると、Raster Link Pro II で設定した位置に印刷できなくなります。
- ・ MRL 形式のジョブは、ジョブエディタウィンドウを開くことができません。
- ・ 状態が“印刷済”、“待機中”、“中断”、“エラー”、以外のジョブは、ジョブエディタウィンドウを開くことができません。



ジョブの複製

スプール済みのジョブを複製することができます。

同じ画像で条件を変えて印刷する場合、もう一度同じ画像をスプールの手間が省けます。

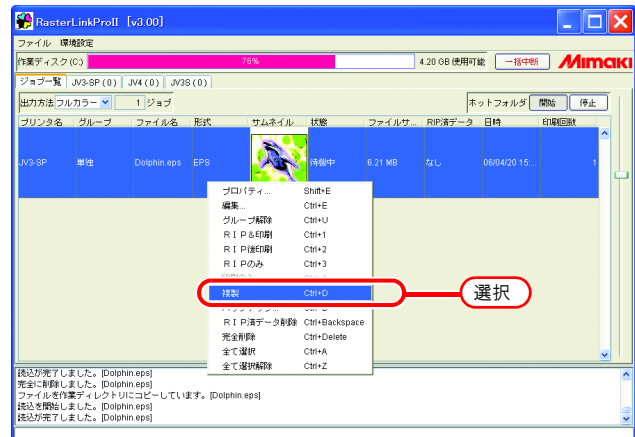


グループ化しているジョブは複製できません。グループ化を解除してから複製してください。

1 複製するジョブを選択します。

右クリックして“複製”を選択します。

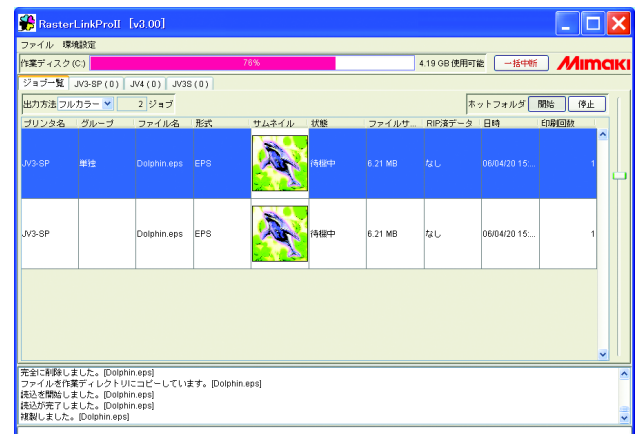
または **Ctrl** キーを押しながら **D** キーを押します。



2 ジョブが複製されます。



- 複製されたジョブと複製元の出力設定情報（画像編集・カラー編集・印刷条件）は同じになります。
- 複製元の RIP 済みデータは複製しません。




ジョブのバックアップ・リストア

ジョブを別のファイルにバックアップすることができます。
リストア機能を使用すると、ジョブを復元することができます。

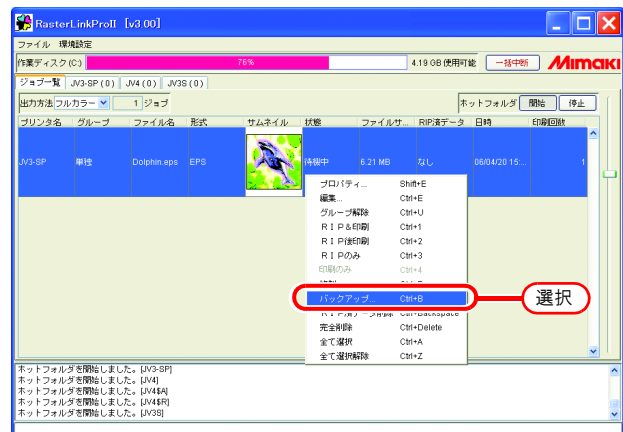
バックアップ

ジョブを別ファイルにバックアップします。
グループ化しているジョブはグループごとにバックアップすることができます。

1 バックアップを作成するジョブを選択します。

 複数のジョブを選択することもできます。

右クリックして“バックアップ”を選択します。
または **Ctrl** キーを押しながら **B** キーを押します。



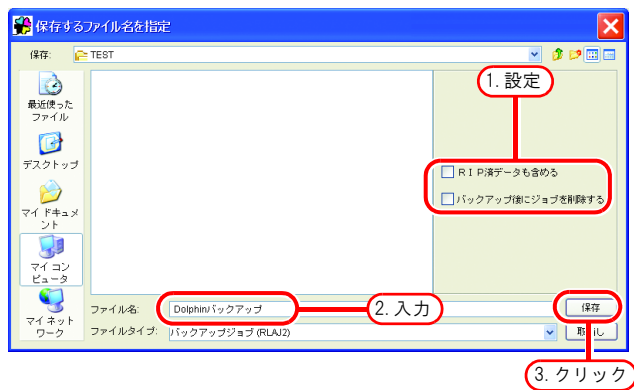
“保存するファイル名を指定”ダイアログを表示します。

2 RIP 済データもバックアップする場合、“RIP 済データも含める”をチェックします。

バックアップ後にジョブを削除する場合、“バックアップ後にジョブを削除する”をチェックします。

保存するファイル名を入力します。

保存 をクリックします。
ファイルを保存します。

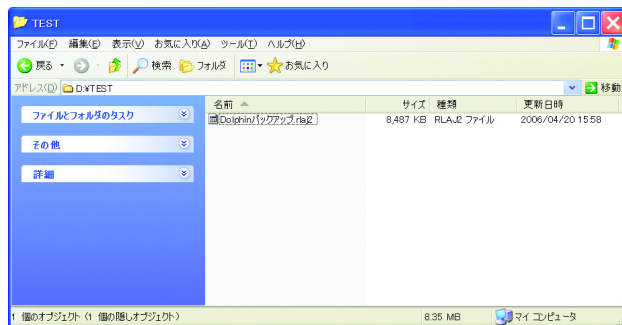


3 バックアップファイルの拡張子は“RLAJ2”になります。



バックアップファイルには、次のファイルが含まれます。

- 元画像
- ジョブの設定ファイル
- ジョブが使用している各種調整ファイル
- RIP 済データ（“RIP 済データも含める”をチェックした場合）
- ジョブが使用している入力プロファイルとデバイスプロファイル



リストア

バックアップしたファイルを、復元して読み込みます。

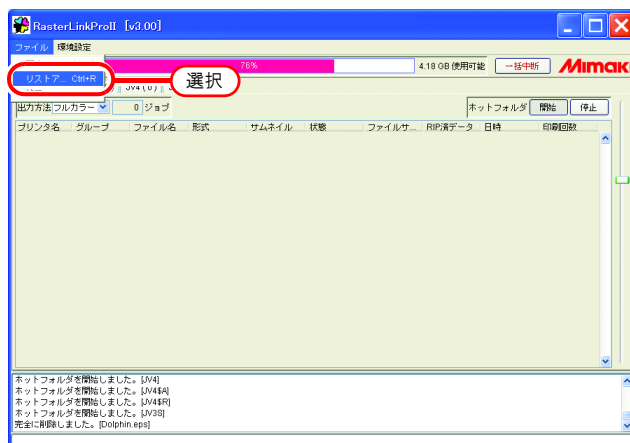


- バックアップジョブ用のプリンタが登録されていない場合は、リストアできません。プリンタ管理でバックアップジョブのプリンタと同一モデルのプリンタを追加してからリストアしてください。
- バックアップジョブ用のプリンタと同一モデルのプリンタが複数台登録されている場合は、プリンタの“No”の若いプリンタにリストアされます。プリンタ“No”はプリンタ管理画面に表示されます。リストア後に他のプリンタ用に変更することができます。（出力先プリンタの変更 P.68）
- リストアするジョブが使用しているプロファイルがインストールされていないとジョブはリストアできません。画面の指示に従い、先にプロファイルをインストールしてください。

1 [リストア] を選択します。 [ファイル]- [リストア] メニュー

または **Ctrl** キーを押しながら **R** キーを押します。

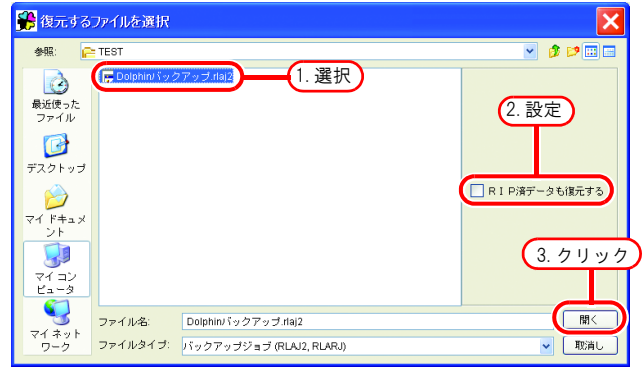
“復元するファイルを選択” ダイアログを表示します。



2 復元するバックアップファイルを選択します。

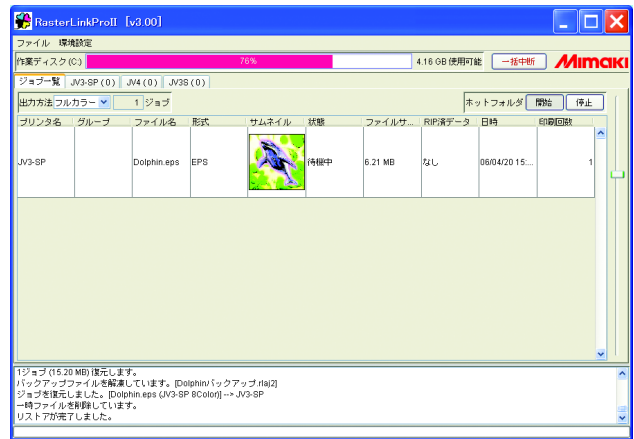
バックアップファイルに含まれる RIP 済データも復元する場合 “RIP 済データも復元する” をチェックします。

重要! バックアップファイルを作成した際 “RIP 済データも含める” をチェックしていない場合、“RIP 済データも復元する” をチェックしても RIP 済データは復元できません。



をクリックします。

3 ジョブを復元します。



出力先プリンタの変更

プリンタが複数台登録されている場合は、出力先プリンタを変更することができます。

ここでは、モデル名が“JV3-SP”、カラーが“4Color”の2台のプリンタが以下のプリンタ名で登録されている場合を例に説明します。

プリンタ1：JV3-A

プリンタ2：JV3-B

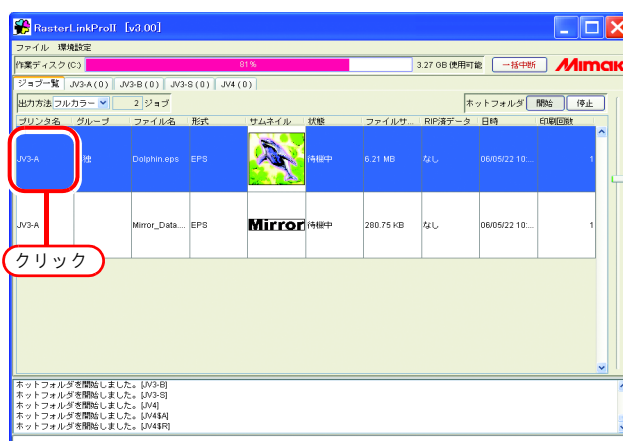
重要!

- 出力先を同一モデルではないプリンタに変更すると、[回転]、[ミラー]、[スケール]、[トリミング]、[移動]、[カットライン]以外のジョブ設定は初期化されます。
- 同一モデルとは、プリンタ管理でプリンタを登録する際の、モデル名とカラーが一致していることを指します。例えばモデル名がJV3-SPの場合、カラーが4Colorと8Colorでは別モデル扱いになります。
- 出力先プリンタを変更した後でジョブエディタを開き、レイアウトプレビューで画像がメディアからはみ出していないか確認してください。出力先を変更しても、画像の配置位置は自動的に調整されません。

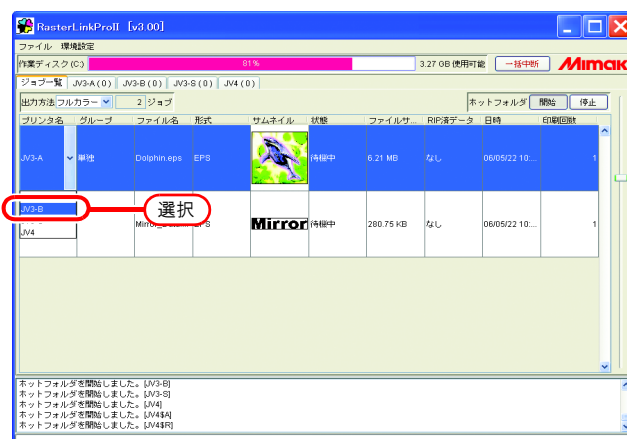


グループ化されているジョブに対して出力先プリンタを変更すると、同一グループの全てのジョブの出力先プリンタが一度に変更されます。

- 出力先プリンタを変更したいジョブの“プリンタ名”をクリックします。



- プルダウンメニューに選択可能なプリンタ名が表示されるので、出力先プリンタを選択して変更します。



出力する

出力方法には次の4種類があります。

- RIP&印刷
- RIP後印刷
- RIPのみ
- 印刷のみ

重要! ジョブの“状態”が“印刷済”、“待機中”、“中断”、“エラー”以外の場合、出力できません。



- プリンタ側で以下のエラー・操作をした場合、印刷を再開することができます。
 - * インクエンドによるローカル状態→インクを交換し、リモート状態にする
 - * リモート状態からローカル状態に変更→リモート状態にする
- プリンタ側で以下のエラー・操作をした場合、印刷が中断されRIP待ちジョブもキャンセルされます。
 - * ローカル状態に変更し、プリンタ側でデータクリアをした場合
 - * IEEE1394接続で、バスリセットが発生した場合
 - * メディアが終了し、メディアエンドを検出した場合

RIP&印刷

RIP処理しながら、プリンタへデータ転送を行います。

重要! 次の条件のジョブは“RIP&印刷”できません。
 グループ化している / アプリ分版 / RIP分版 / MRLジョブ / 印刷回数を“2”以上に設定している / パネリング指定のジョブ / タイリングで【任意の場所に配置】を指定しているジョブ

1 “ジョブ一覧”より出力するジョブを選択します。

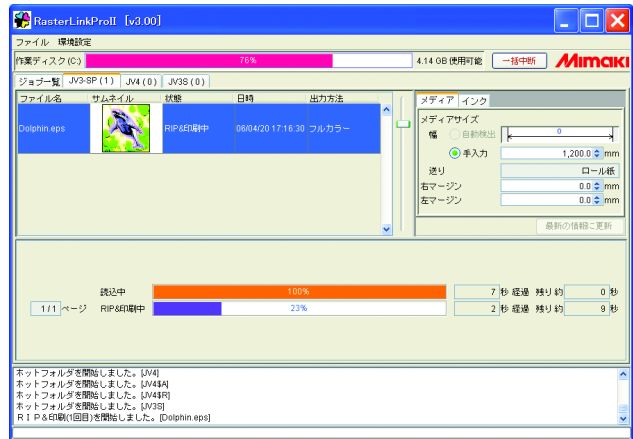
マウスの右ボタンをクリックし、ポップアップメニューから“RIP&印刷”を選択します。



- 2 ジョブの出力先プリンタ実行中ジョブ画面の“進行状況ビュー”に処理状態を表示します。
- “RIP&印刷中”のインジゲータが動き始めると、印刷を開始します。



- 複数ジョブが処理中の場合、ジョブを選択するとそれぞれの処理状況を確認できます。
- 初期設定では“RIP&印刷”後にRIP済データを残しません。後で“印刷のみ”(P.73)を行う場合はRIP済データが必要です。オプションの“ジョブ制御”メニュー(P.79)で、RIP済データが残るように設定を変更することができます。



RIP 後印刷

RIP 中は RIP 済みデータをハードディスクに書き出し RIP 終了後、印刷します。

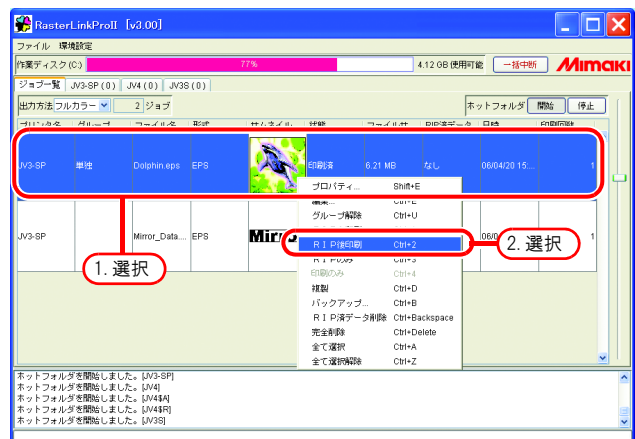
Raster Link Pro II からプリンタへのデータ転送が間に合わない場合やジョブをグループ化して出力する時などに使用します。

RIP 後印刷処理後、“ジョブ一覧”の“RIP 済データ”欄に“あり”と表示します。

重要! MRL ジョブは“RIP 後印刷”できません。


- 1 “ジョブ一覧”より出力するジョブを選択します。

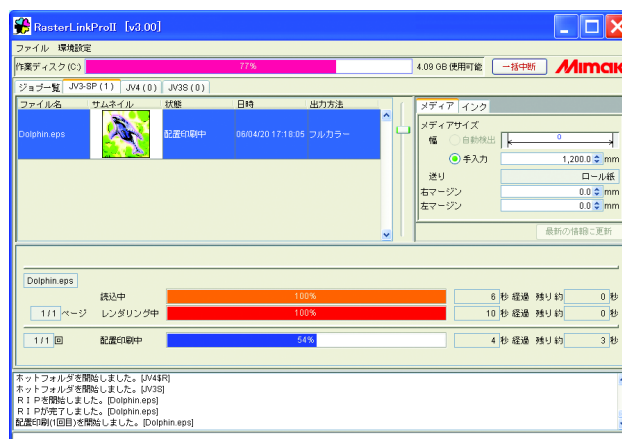
マウスの右ボタンをクリックし、ポップアップメニューから“RIP 後印刷”を選択します。



- 2 ジョブの出力先プリンタ実行中ジョブ画面の“進行状況ビュー”に処理状態を表示します。
“配置印刷中”のインジゲータが動き始めると、印刷を開始します。



- 複数ジョブが処理中の場合、ジョブを選択するとそれぞれの処理状況を確認できます。
- 初期設定では“RIP 後印刷”の後に RIP 済データを残します。ディスクの空き容量が少なくなってきたなど RIP 済データを残したくない場合、オプションの“ジョブ制御”メニュー（ P.79）で、RIP 済データを削除するように設定を変更することができます。



RIPのみ

RIP 処理のみ行います。

RIP 処理後、“ジョブ一覧”の“RIP 済データ”欄に“あり”と表示します。

重要! MRL ジョブは“RIP のみ”はできません。

1 “ジョブ一覧”より出力するジョブを選択します。

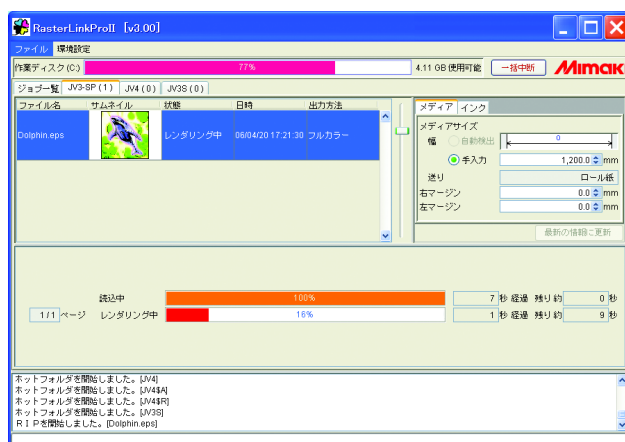
マウスを右クリックし、ポップアップメニューから“RIP のみ”を選択します。



2 ジョブの出力先プリンタ実行中ジョブ画面の“進行状況ビュー”に処理状態を表示します。



複数のジョブを処理している場合、ジョブを選択するとそれぞれの処理状況を確認できます。



印刷のみ

RIP 済みデータがある場合に使用できます。

重要!

- RIP 済みデータがない場合、“印刷のみ” はできません。
- グループ化しているジョブの場合、グループに含まれる全てのジョブの RIP 済みデータが必要です。
- タイリングジョブの場合、作図タイトル指定された全てのタイトルの RIP 済みデータが必要です。
- 複数ページジョブの場合、作図指定された全てのページの RIP 済みデータが必要です。
- アプリ分版ジョブの場合、作図指定された全ての版の RIP 済みデータが必要です。

1 “ジョブ一覧” より出力する RIP 済みのジョブを選択します。
“RIP 済みデータ” 欄に“あり”と表示のあるジョブを選択します。

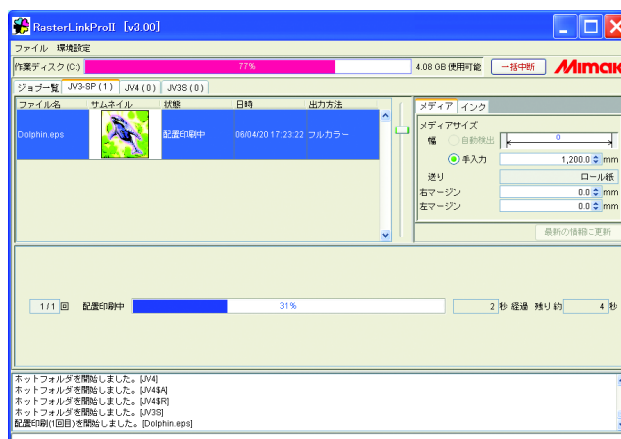
マウスの右ボタンをクリックし、ポップアップメニューから“印刷のみ”を選択します。



2 ジョブの出力先プリンタ実行中ジョブ画面の“進行状況ビュー”に処理状態を表示します。



複数のジョブを処理している場合、ジョブを選択するとそれぞれの処理状態を確認できます。



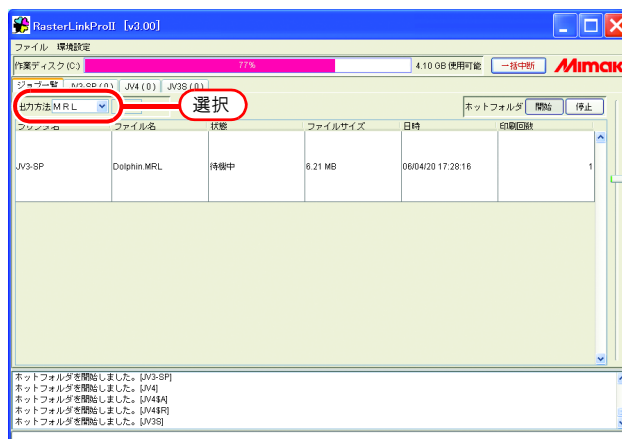
MRL の出力

MRL コマンドファイルは、ミマキエンジニアリング製プリンタが受信し印刷できるデータファイルです。

Raster Link Pro II 以外の RIP で作成した MRL コマンドファイルを、プリンタに送信し印刷することができます。

MRL コマンドファイルの出力は、次の手順で行います。

- 1 “ジョブ一覧” の “出力方法” を “MRL” にします。



- 2 “ジョブ一覧” より出力するジョブを選択します。

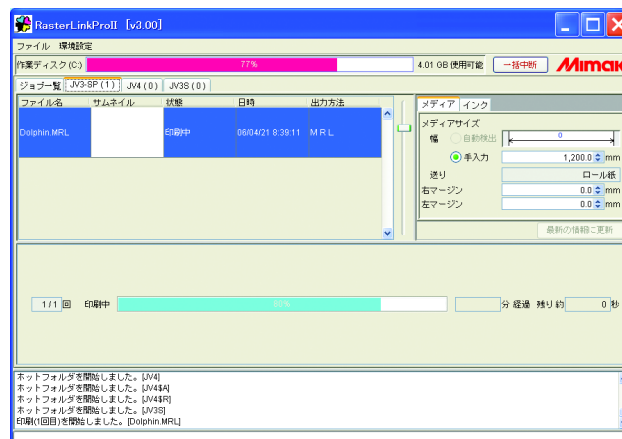
マウスを右クリックし、ポップアップメニューから “印刷のみ” を選択します。



- 3 ジョブの出力先プリンタ実行中ジョブ画面の “進行状況ビュー” に処理状態を表示します。



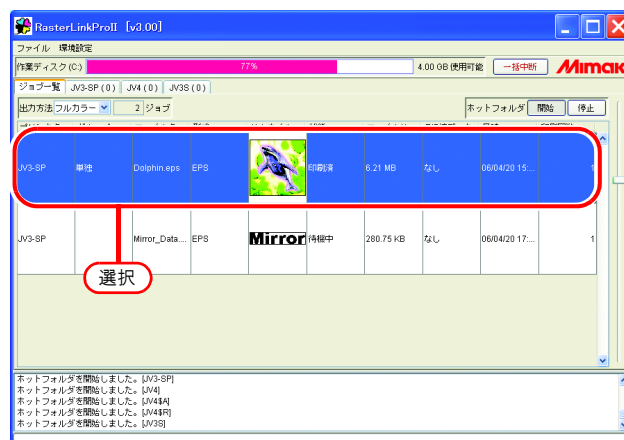
- MRL ジョブはサムネイルを表示しません。
- 複数のジョブを処理している場合、ジョブを選択するとそれぞれの処理状態を確認できます。



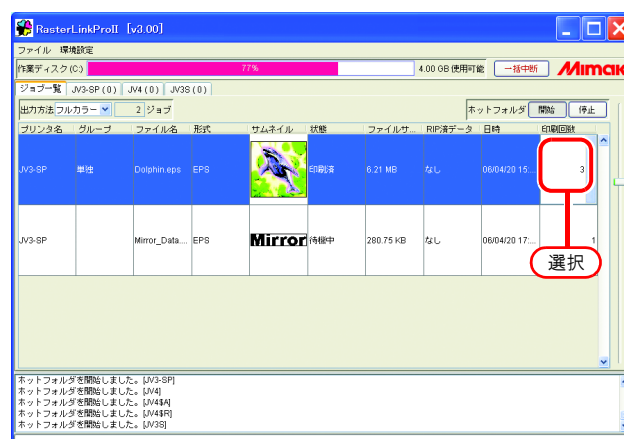
印刷回数を指定して印刷

画像編集を行ったデータをコピー印刷します。

- 1 “ジョブ一覧” より、出力するジョブを選択します。



- 2 “印刷回数” をクリックし、印刷回数を設定します。
“印刷回数” を変更したら、
 キーを押して値を確定してください。



- 3 印刷します。(P.69)



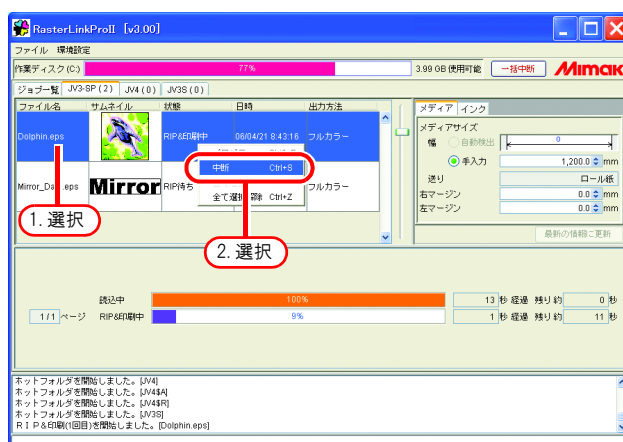
印刷回数を“2”以上に指定した場合、“RIP&印刷”はできません。

RIP・出力処理を中断する

- 1 “実行中ジョブ” から処理を中断したいジョブを選択します。

マウスを右クリックし、ポップアップメニューから“中断”を選択します。

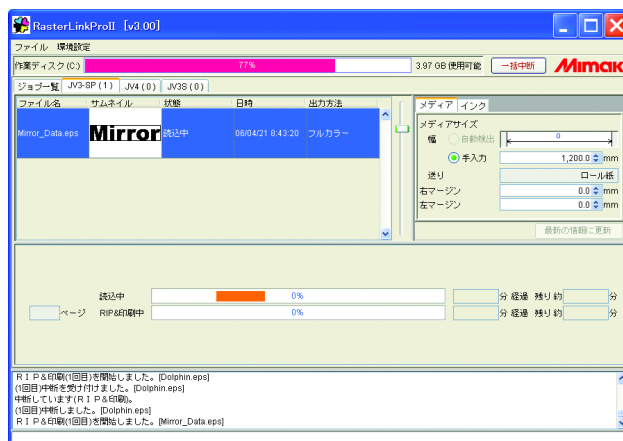
または **Ctrl** キーを押しながら **S** キーを押します。



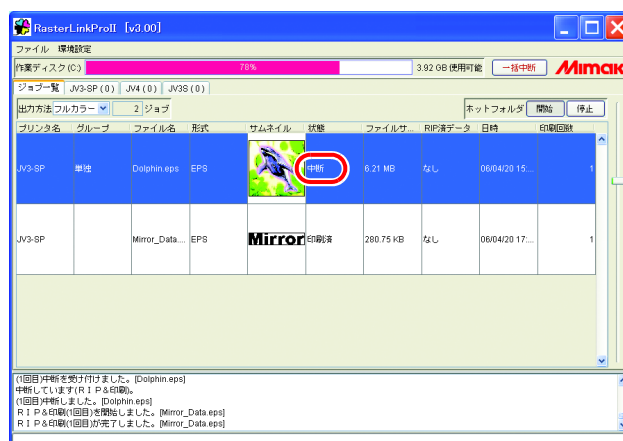
- 2 しばらくすると“実行中ジョブ”からジョブが消えます。



すぐに出力を中断する場合は、プリンタの“データクリア”機能を数回実行してください。



“ジョブ一覧”に戻ると、“状態”欄に“中断”と表示します。



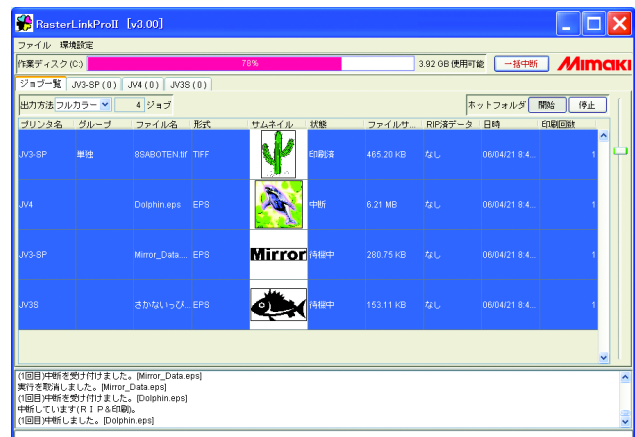
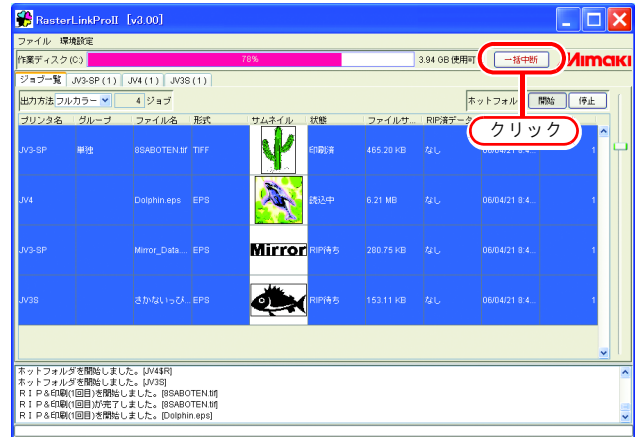
重要!

- 出力を中断した場合、プリンタの“データクリア”機能を数回実行してください。“データクリア”機能を実行しないと、次の出力時に正常な出力結果を得られない場合があります。
- 印刷回数を“2”以上に設定している場合、中断した回数以後の印刷は行いません。

RIP・出力処理を一括中断する

複数のプリンタで印刷している場合、すべてのプリンタの実行中および実行待ち状態のジョブを、一回の操作で中断することができます。

ジョブ一覧画面で **一括中断** ボタンをクリックします。



ジョブのプロパティ

“ファイル情報”、“実行結果”、“画像編集”、“カラー編集”、“印刷条件”の各設定を表示します。

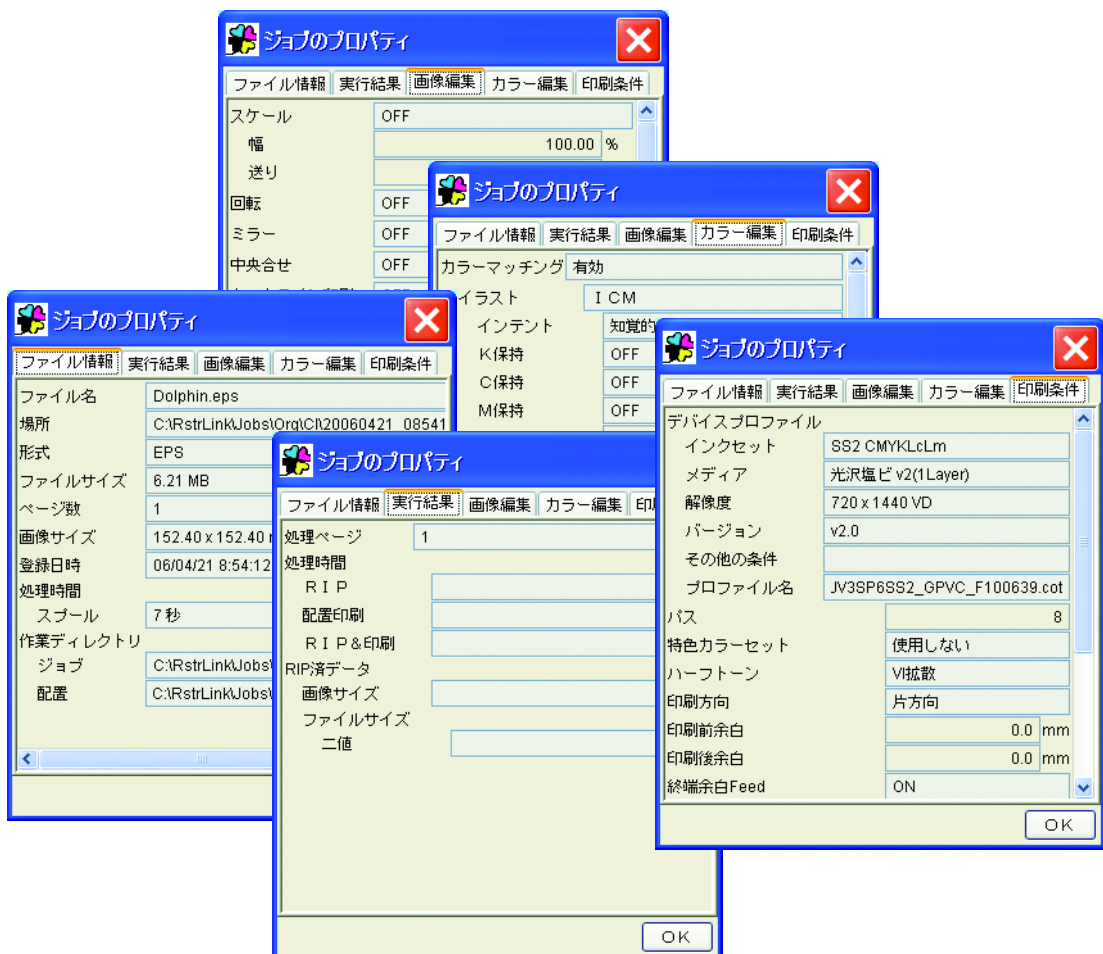
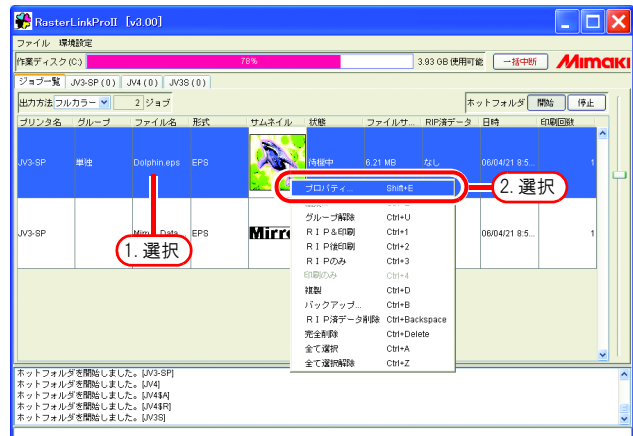
重要!

- お使いのプリンタによりプロパティの表示項目が異なります。
- 編集中のジョブはプロパティを表示できません。
- MRL ジョブは、“MRL” 情報のみ表示します。
- 実行中のジョブは、“実行結果” を表示しません。

プロパティを表示するジョブを1つ選択します。

マウスを右クリックし、ポップアップメニューから“プロパティ”を選択します。

または **Shift** キーを押しながら **E** キーを押します。



オプション設定

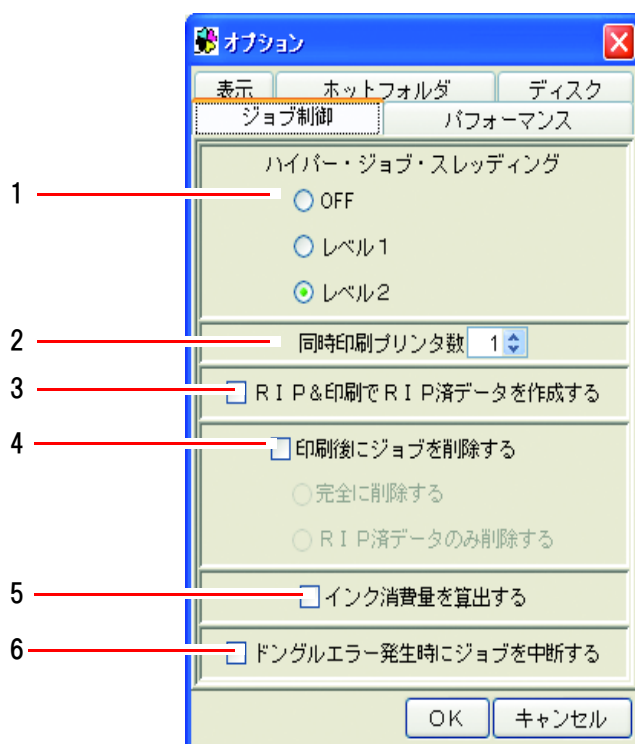
Raster Link Pro II の動作環境に関するオプションを“オプション”ウィンドウで設定できます。

“オプション”ウィンドウを表示するには、Raster Link Pro II の [環境設定] メニューから“オプション”を選択します。

重要! ジョブの編集中は“オプション”ウィンドウを開くことはできません。

[ジョブ制御]メニュー

設定変更は、変更後にジョブを実行した時点から有効です。



1. ハイパー・ジョブ・スレッディング

1 台のプリンタに対して複数のジョブを連続実行する際の、ジョブの並列処理方法を指定します。変更した設定は、変更後に実行したジョブから有効になります。

OFF: ジョブを並列実行しません。
スプール処理と RIP 処理と印刷処理が順次に実行されます。

レベル 1: RIP 処理と印刷処理を並列実行します。
最大で 2 つのジョブが並列実行されます。
RIP& 印刷の場合は並列実行されません。

レベル 2: スプール処理と RIP 処理と印刷処理を並列実行します。

最大で 3 つのジョブが並列実行されます。

RIP& 印刷する場合は、RIP& 印刷中にスプール処理が並列実行できます。

“レベル 2” を指定する場合は下記性能の PC を推奨します。

CPU: ハイパースレッディング対応またはマルチコアの intel Pentium4 または Xeon プロセッサの 2.4GHz 以上

RAM: 1GB 以上

ジョブを連続実行するとき、印刷中にプリンタのヘッドが停止してしまう場合は、ハイパー・ジョブ・スレッディングのレベルを下げてください。

2. 同時印刷プリンタ数

複数のプリンタに対して、[RIP& 印刷] や [印刷] を連続実行する際に、何台のプリンタに対して同時に印刷するかを指定します。2 以上に指定した場合でも、異なるプリンタに対して [RIP& 印刷] は同時に実行されませんが、[RIP& 印刷] と [印刷のみ] を同時に実行することができます。異なるプリンタに対して、スプール処理や RIP 処理は同時には実行できません。

ジョブを連続印刷するとき、印刷中にプリンタのヘッドが停止してしまう場合は、同時印刷プリンタ数の設定を下げてください。

設定変更は、Raster Link Pro II 再起動後に有効になります。

重要!

複数プリンタで同時に印刷する場合、Raster Link Pro II がインストールされた PC のスペック、解像度などの印刷条件、または接続しているプリンタ仕様により、印刷中にプリンタヘッドが停止する場合があります。

3. RIP & 印刷で RIP 済データを作成する

チェックすると“RIP & 印刷”時に RIP ファイルを作成します。

“RIP & 印刷”後、“印刷のみ”を実行できるようになります。

チェックしていない場合 RIP ファイルを作成せず、“ジョブ一覧”の“RIP 済データ”欄は“なし”のままになります。

ただしコピーを 2 部以上設定しているジョブを“RIP & 印刷”する場合、無条件に RIP ファイルを作成します。

4. 印刷後にジョブを削除する

印刷後にジョブを削除する設定をします。

実行を中断した場合、またはエラーが発生した場合は削除しません。

完全に削除する: ジョブ一覧からジョブを完全に削除します。

RIP 済データのみ削除する: RIP 済データがある場合、RIP 済データのみを削除し、ジョブはジョブ一覧に残します。

5. インク消費量を算出する

チェックすると“RIPのみ”、“RIP &印刷”、“RIP後印刷”時にインクの消費量を計算により求めます。計算したインク消費量は、ジョブのプロパティの“実行結果”（[P.78](#)）に表示されます。

重要! 表示される値はおおよその値です。参考値としてください。

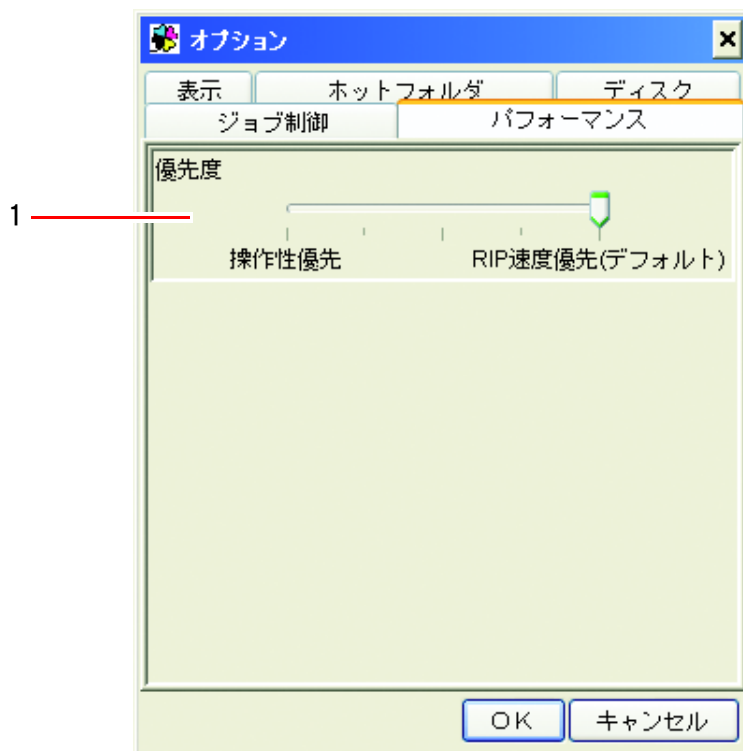
[印刷条件] - [印刷モード] で [重ね塗り] を2回以上に指定した場合、指定回数倍した値を表示します。

[印刷回数] を2回以上に指定しても、1回分として計算します。

6. ドングルエラー発生時にジョブを中断する

チェックすると、ドングルエラー発生時に、ジョブの実行を中断します。ドングルエラー時は、ライセンス確認ができないため、「NOT REGISTERED」を印刷しますが、チェックすることでメディアの消費を防ぎます。

[パフォーマンス]メニュー

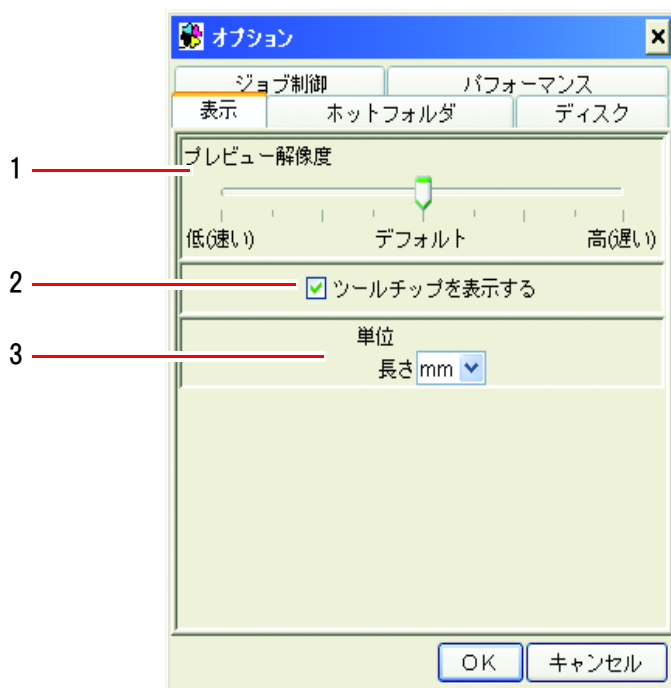


1. 優先度

RIP中にジョブの編集操作を行う際、PCの性能が低いと、ジョブエディタ画面が開くまでに時間を要する場合があります。このような場合、[優先度]を[操作性優先]側に調整することで、操作レスポンスが向上します。ただしRIP速度は低下するため、特に問題がない場合はデフォルトの設定のままご使用ください。

ハイパースレッディングまたはマルチコアプロセッサ搭載の高性能なPCをご使用の場合、あまり効果がありません。

[表示]メニュー



1. プレビュー解像度

スプール時に作成するプレビュー画像の解像度を指定します。

通常は“デフォルト”の状態にしてください。

色置換設定などで、画像を拡大して細部を確認したい場合、解像度を高くしてください。

ただし解像度を高くすると多くのメモリを消費するため、特に複数のジョブを同時に編集する場合に、以下の現象が発生します。

- ジョブエディタ画面が開かなくなる
- ジョブエディタ画面での編集操作が遅くなる
- ジョブエディタ画面で編集操作中に、「メモリが極端に不足しているため操作を続行できません」メッセージが表示され、Raster Link Pro IIが終了する

解像度を高くした場合は、同時に複数のジョブを編集しないようにしてください。

解像度の設定変更は、次回スプール時から有効になります。

2. ツールチップを表示する

チェックすると、マウスポインタ位置の項目に対して簡単な説明を表示します。

設定変更は、設定変更後に新しく表示した画面から有効になります。

すでに表示している画面は、一度閉じてから再表示すると有効になります。

3. 単位

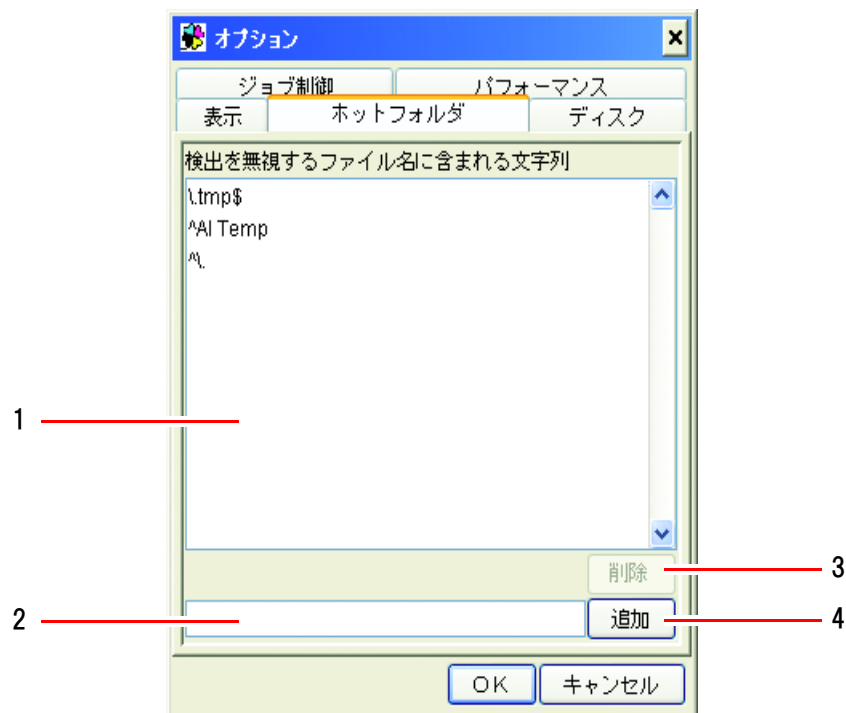
長さ (mm、inch) の単位を設定します。

設定変更は、設定変更後に新しく表示した画面から有効になります。

すでに表示している画面は、一度閉じてから再表示すると有効になります。

[ホットフォルダ]メニュー

アプリケーションソフトウェアからデータをホットフォルダに直接保存する場合、ホットフォルダに保存する過程で、中間ファイルを作成する場合があります。ホットフォルダの検出で中間ファイルを誤って検出しないように、無視するファイル名の一部を登録します。設定の変更は、変更直後から有効になります。



1. 検出を無視するファイル名に含まれる文字列

無視するファイル名に含まれる文字列のリストを表示します。

2. 検出を無視するファイル名に含まれる文字列入力ボックス

検出を無視するファイル名に含まれる文字列を入力します。
正規表現で指定可能です。

3. 削除 ボタン

検出を無視するファイル名に含まれる文字列を削除します。

4. 追加 ボタン

検出を無視するファイル名に含まれる文字列を追加します。



- デフォルト設定値の説明

デフォルトで3種類の文字列が設定されています。以下にデフォルトの各設定値について説明します。

`\. t mp $`

“tmp”で終わるファイル名を無視します。

Windows版Illustratorで[保存]または[別名で保存]を実行すると、拡張子が“tmp”の一時ファイルが作成されます。

`^ Al T e mp`

“Al Temp”で始まるファイル名を無視します。

Macintosh版Illustratorで[保存]または[別名で保存]を実行すると、“Al Temp”で始まる一時ファイルが作成されます。

`^ \.`

“.”で始まるファイル名を無視します。

Macintoshクライアントからリソースフォーク付きのファイルをコピーすると、“.”で始まるファイルが作成される場合があります。

- 正規表現について

デフォルトの文字列は正規表現を使用しています。以下にデフォルト文字列で使用している正規表現のメタ文字について簡単に説明します。

`^` (キャレット)

文字列の先頭を意味します。

`$` (ドル記号)

文字列の終端を意味します。

`\` (逆スラッシュ)

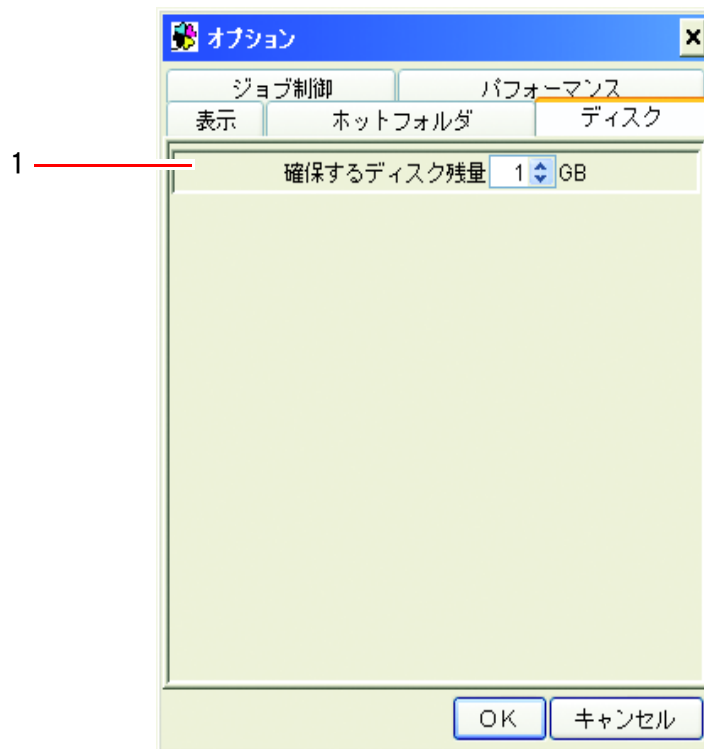
メタ文字をエスケープします。

“.”は正規表現では任意の1文字を表すメタ文字として扱われるため、“.”を文字として指定したい場合は“.”の前に“\”を付けて“\.”とします。

Raster Link Pro IIでは、“¥” (エンサイン) を“\”で表します。

“\”を入力する場合は、キーボード上の“¥”をタイプしてください。

[ディスク]メニュー



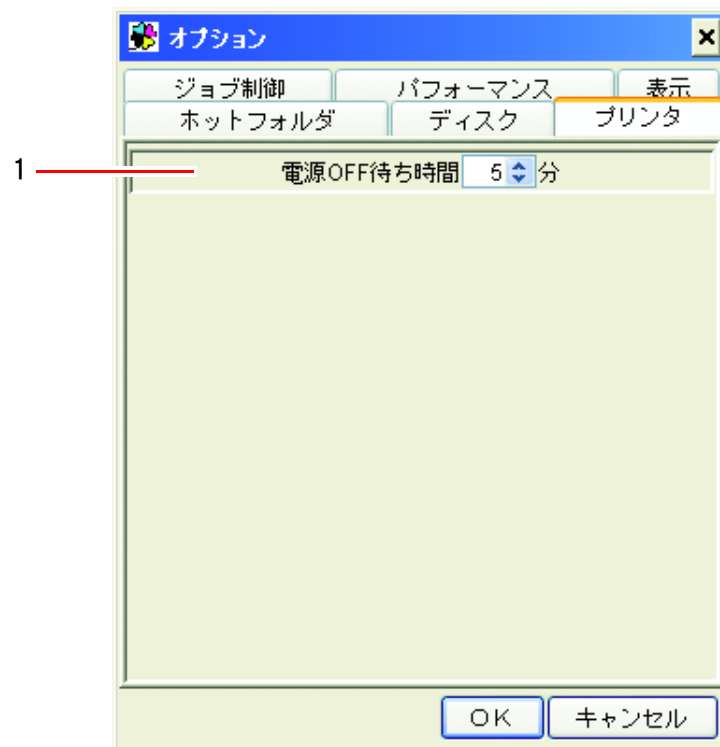
1. 確保するディスク残量

作業フォルダを設定しているハードディスクの、最低空き容量を設定します。

ハードディスクの空き容量が設定値以下になった場合、ジョブのスプール、実行、複製、リストアができません。

ジョブの実行中に空き容量が設定値を下回った場合、実行を中断します。

[プリンタ]メニュー（JV5シリーズ）



1. 電源 OFF 待ち時間

実行中ジョブ画面でプリンタの [電源 OFF] を指定した場合の、印刷完了からプリンタの電源が切れるまでの時間を指定します。

エラーメッセージの対処方法

エラーメッセージ

エラーメッセージ	表示条件	対処方法
Raster Link Pro II の実行権限がありません。 Administrators グループのユーザでログインしなおしてから Raster Link Pro II を起動してください。 または、“ローカル セキュリティポリシー” の設定を確認してください。	起動時 (Administrators グループに属さないユーザで Windows2000 にログインした場合)	Administrators グループのユーザでログインし直してから Raster Link Pro II を起動してください。 または、インストールガイドにしたがって、ローカルセキュリティポリシーの設定を行ってください。
プリンタが登録されていません。 [プリンタ管理] メニューでプリンタを登録してください。	起動時	プリンタが1台も登録されていない状態で Raster Link Pro II を実行しました。プリンタ管理でプリンタを追加してから Raster Link Pro II を実行してください。
他のプログラムがプロファイルデータベースを使用しているため、Raster Link Pro II を起動できません。	起動時 (Raster Link Pro II)	Profile Manager を終了してから Raster Link Pro II を起動してください。
他のプログラムがプロファイルデータベースを使用しているため、Profile Manager を起動できません。	起動時 (Profile Manager)	Raster Link Pro II を終了してから Profile Manager を起動してください。
複数のプリンタで [マシン メイショウ] が重複しています。 プリンタの操作パネルで、ユニークな [マシン メイショウ] を設定してください。	起動時 プリンタ管理	USB2.0 で2台以上のプリンタを接続する場合は、それぞれのプリンタの操作パネルでユニークな [マシン メイショウ] を設定してください。
接続可能プリンタが指定されていません。	プリンタ管理	プリンタ設定画面で IEEE1394 を選択する場合は、プリンタと接続して接続可能プリンタリストから対象のプリンタを選択してください。
そのプリンタ名は既に使用されています。	プリンタ管理	プリンタ名にはユニークな名称を指定する必要があります。登録済プリンタのプリンタ名と重複しない名称を入力してください。
その接続可能プリンタは既に他のプリンタ (プリンタ名) に関連付けられています。	プリンタ管理	プリンタ管理では1台の接続可能プリンタに対して、複数のプリンタに関連付けることはできません。
1枚の IEEE1394 I/F カードに、複数のプリンタが接続されています。 IEEE1394 I/F カード1枚につき、プリンタは1台だけ接続してください。	起動時 プリンタ管理	IEEE1394 インターフェイスカードに複数のコネクタが装備されていても、1枚のインターフェイスカードに接続可能なプリンタは1台だけです。 複数台のプリンタを接続する場合は、IEEE1394 インターフェイスカードを追加実装してください。

エラーメッセージ	表示条件	対処方法
* 台のプリンタが IEEE1394 ポートに接続されています。IEEE1394 ポートに複数のプリンタを接続する場合は、Mimaki 1394 Dviver を Ver2.00 以上にバージョンアップしてください。	起動時 プリンタ管理	2 台以上のプリンタを接続する場合は、Mimaki1394Driver の Ver2.00 以上が必要です。古いバージョンのドライバをアンインストールしてから、新バージョンをインストールしてください。ドライバの再インストール方法は、ドライバ CD 内の InstallGuide を参照してください。
プロファイル情報を取得できません。	起動時	プロファイル管理ファイルが壊れている可能性があります。Raster Link Pro II を再インストールしてください。
フルカラーデバイスプロファイルを最低 1 つはインストールしてください。	起動時 プリンタ管理	Raster Link Pro II の実行には、選択した機種用のフルカラーデバイスプロファイルが最低 1 つは必要です。提供されているデバイスプロファイルを ProfileManager でインストールしてください。
版下分版用デバイスプロファイルを最低 1 つはインストールしてください。	起動時 プリンタ管理	Raster Link Pro II の実行には、選択した機種が版下分版に対応している場合、版下分版用のデバイスプロファイルが最低 1 つは必要です。提供されているデバイスプロファイルを Profile Manager でインストールしてください。
RGB 入力プロファイルを最低 1 つはインストールしてください。	起動時	Raster Link Pro II の実行には、RGB 入力プロファイルが最低 1 つは必要です。提供されている RGB 入力プロファイルを ProfileManager でインストールしてください。
CMYK 入力プロファイルを最低 1 つはインストールしてください。	起動時	Raster Link Pro II の実行には、CMYK 入力プロファイルが最低 1 つは必要です。提供されている CMYK 入力プロファイルを ProfileManager でインストールしてください。
デフォルト条件を生成できません。	プリンタ管理	アンインストールが完全に行われていない状態で Raster Link Pro II を再インストールした可能性があります。前回のインストールディレクトリが削除されていることを確認してから Raster Link Pro II を再インストールしてください。
デフォルトプリンタを生成できません。	プリンタ管理	アンインストールが完全に行われていない状態で Raster Link Pro II を再インストールした可能性があります。[コントロールパネル] - [プリンタと FAX] で、Raster Link Pro II が作成したプリンタが削除されていることを確認してから Raster Link Pro II を再インストールしてください。
実行モジュールをロードできませんでした。[実行モジュール名]	起動時	Raster Link Pro II を再インストールしてください。
Mistral RIP Service を停止できませんでした。	Raster Link Pro と Raster Link Pro II が入っている環境で、Raster Link Pro II を起動した場合	Raster Link Pro と競合して問題が発生している可能性があります。Raster Link Pro をアンインストールしてください。
Mistral RIP Service を開始できませんでした。		

エラーメッセージ	表示条件	対処方法
ファイルを移動できません。	クライアント PC から ホットフォルダにファイルコピー時	クライアント PC がコピーしたファイルを解放しないために発生する現象です。クライアント PC を再起動してください。
これ以上ジョブを登録できません。 不要なジョブを削除してください。	ジョブ読み込み時 ジョブ複製時 ジョブリストア時	ジョブ数が登録可能な最大値に達しています。 不要なジョブを削除してください。
ファイル形式を判断できません。	ジョブ読み込み時	Raster Link Pro II がサポートしていないファイル形式です。対応するアプリケーションで読み込んでから、[印刷] メニューよりプリンタ出力してください。MRL 形式のファイルは、“出力方法”を“MRL”で読み込んでください。
画像サイズ情報を取得できません。	ジョブ読み込み時	PreRIP で画像のサイズ情報を取得できませんでした。アプリケーションで読み込んでから、[印刷] メニューよりプリンタ出力してください。
PostScript エラー	読み込み時 RIP 時	PostScript 処理中にエラーが発生しました。処理できないデータが入力された可能性があります。
メモリが極端に不足しているため操作を続行できません。直ちに Raster Link Pro II を終了してください。	ジョブ操作時 ジョブ編集時	一旦 Raster Link Pro II を終了してから再実行してください。 1 ジョブずつジョブエディタでジョブを開いてください。 プレビュー解像度を下げてもジョブを再スプールしてください。
入力ファイル [“ファイル名”] が削除されています。 削除されたファイルを元の場所に戻してください。不要なジョブであれば削除してください。	ジョブ実行時 ジョブ編集時	[ファイルを作業ディレクトリにコピー] にチェックを入れずに読み込んだジョブに対して、読み込み後に元のファイルが移動または削除されています。移動または削除したファイルを元の場所に戻してください。
メディア幅が 0 のためレイアウトプレビューは表示できません。メインウィンドウの [プリンタ名] - [メディア] でメディア幅を確認してください。	ジョブ編集時	プリンタと接続後、プリンタステータス画面で 最新の情報に更新 ボタンをクリックしてメディア幅情報を再取得してください。または、プリンタステータス画面の [メディア] で [メディア幅] に [手入力] を指定し、数値を入力してください。
ジョブが作図範囲外に配置されています。	ジョブ編集時	ジョブが作図領域内に含まれるように配置してください。
メディア長の上限を超えて配置されています。	ジョブ編集時	ジョブ編集時は、メディアサイズに収まるようにジョブを配置してください。 タイリング編集時は、メディアサイズにタイルが収まるように印刷タイルを個別指定して印刷してください。この操作を複数回実行してください。
ジョブが作図範囲からはみだして配置されています。そのまま配置しますか？	ジョブ編集時	はみだした状態で問題なければ「はい」を選択してください。ジョブのはみだしが問題のある場合は「いいえ」を選択し、ジョブを作図領域からはみださないように配置してください。

エラーメッセージ	表示条件	対処方法
選択されたカラー調整セット ["ファイル名"]がありません。 ["ジョブ名"]	ジョブ編集時 条件管理でジョブから 条件取得時	カラー調整ファイルを作り直すか、存在する ファイルを選択してください。
選択されたデバイス調整セット ["ファイル名"]がありません。	ジョブ編集時 条件管理でジョブから 条件取得時	デバイス調整ファイルを作り直すか、存在する ファイルを選択してください。
選択された色置換セット ["ファイ ル名"]がありません。["ジョブ 名"]	ジョブ編集時 条件管理でジョブから 条件取得時	色置換セットを作り直すか、存在する色置換セッ トを選択してください。
選択された RGB 入カプロファイ ルがありません。["プロファイル 名"]	ジョブ編集時	カラー編集の RGB 入カプロファイルを存在す るプロファイルから選択してください。
選択された CMYK 入カプロファ イルがありません。["プロファイ ル名"]	ジョブ編集時	カラー編集の CMYK 入カプロファイルを存在 するプロファイルから選択してください。
選択されたデバイスプロファイル がありません。	ジョブ編集時	印刷条件のデバイスプロファイルを存在するブ ロファイルから選択してください。
ジョブがロール間に配置されてい ます。	ジョブ編集時	左右のロール間にジョブが重ならないように配 置してください。
重ね代より小さいタイルが存在し ます。	ジョブ編集時	重ね代より小さいタイルを無くすか、重ね代長 を小さく設定してください。
タイル ["作図タイル番号 1"] , ["作図タイル番号 2"] が重なって 配置されています。	ジョブ編集時	タイルが重なり 合わないよう配置してくださ い。
タイル ["作図タイル番号"] が作 図範囲外に配置されています。	ジョブ編集時	タイルが作図領域内に含まれるように配置して ください。
タイル ["作図タイル番号"] が作 図範囲からはみだして配置されて います。そのまま配置しますか？	ジョブ編集時	はみだした状態で問題なければ「はい」を選 択してください。タイルのはみだしが問題のある 場合は「いいえ」を選択し、タイルを作図領域 からはみださないように配置してください。
印刷タイルが指定されていません。	ジョブ編集時	印刷タイルを指定してください。
サイズの小さすぎるタイルが存在 します。	ジョブ編集時	タイルの分割間隔を調整して 25.4mm(1inch) 以 り小さいタイルがなくなるように設定してくだ さい。
上端のタイルが小さすぎます。	ジョブ編集時	上端のタイルが 25.4mm(1inch) 以上になるよ うに分割間隔を調整してください。
左端のタイルが小さすぎます。	ジョブ編集時	左端のタイルが 25.4mm(1inch) 以上になるよ うに分割間隔を調整してください。
タイルの幅方向サイズが 0 です。	ジョブ編集時	幅方向のタイル分割間隔を確認してください。
タイルの送り方向サイズが 0 です。	ジョブ編集時	送り方向のタイル分割間隔を確認してください。

エラーメッセージ	表示条件	対処方法
タイル [“作図タイル番号”] がロール間に配置されています。	ジョブ編集時	左右のロール間にタイルが重ならないように配置してください。
タイル数が上限(100)を超えています。	ジョブ編集時	ワークサイズやタイル分割サイズを見直して分割後のタイル数が上限を超えないように設定してください。
これ以上色置換設定できません。	ジョブ編集時	色置換設定数が色置換セットに登録可能な最大数に達しています。不要な色置換設定を削除するか、新規に色置換セットを作成して登録してください。
スキャナ情報を取得できませんでした。	ジョブ編集時	スキャナが接続されていない状態でスキャナ測色画面を開きました。スキャナを接続した状態でジョブエディタを起動してください。
スキャナが接続されていません。	ジョブ編集時	スキャナが接続されていない状態でスキャナ測色画面を開きました。スキャナを接続した状態でジョブエディタを起動してください。
スキャン中にエラーが発生しました。	ジョブ編集時	スキャン中にスキャナでエラーが発生しました。スキャナの問題を解決し、再度 「スキャン開始」 ボタンをクリックしてください。
スキャナー原稿サイズが取得できませんでした。	ジョブ編集時	スキャン画像のサイズ取得中にエラーが発生しました。スキャナに原稿がセットされていることを確認し、再度 「スキャン開始」 ボタンをクリックしてください。
スキャナー画像が取得できませんでした。	ジョブ編集時	スキャン画像取得中にエラーが発生しました。 「スキャン開始」 ボタン、 「ズームイン」 ボタン、 「ズームアウト」 ボタンをクリックしてください。
指定した場所の測色値(Lab)が取得できませんでした。	ジョブ編集時	再度、指定場所をクリックしてください。取得できない場合は、ズームイン、ズームアウト後に指定場所をクリックするか、 「スキャン開始」 ボタンをクリックして再度スキャンしてから指定場所をクリックしてください。
プロファイルフォーマットエラー プロファイルパラメータ無し	RIP 時	ジョブに設定されているプロファイルが壊れている可能性があります。ProfileManagerで該当するプロファイルを削除後、再インストールしてください。
プロファイル DB パラメータ無し	RIP 時	プロファイル管理ファイルが壊れている可能性があります。Raster Link Pro II を再インストールしてください。
指定されたカラー調整セット [“ファイル名”] がありません。[カラー調整] 設定を変更してください。	ジョブ実行時	ジョブに関連付けられたカラー調整セットが削除されているため印刷できません。ジョブエディタの [カラー編集] - [カラー調整] でカラー調整セットを選択し直してください。

エラーメッセージ	表示条件	対処方法
指定されたデバイス調整セット [“ファイル名”] がありません。 [デバイス調整] 設定を変更してください。	ジョブ実行時	ジョブに関連付けられたデバイス調整セットが削除されているため印刷できません。ジョブエディタの [印刷条件] - [デバイス調整] でデバイス調整セットを選択し直してください。
指定された色置換セット [“ファイル名”] がありません。 [色置換] 設定を変更してください。	ジョブ実行時	ジョブに関連付けられた色置換セットが削除されているため印刷できません。ジョブエディタの [カラー編集] - [色置換] で色置換セットを選択し直してください。
指定された特色調整セット [“ファイル名”] がありません。 [特色調整] 設定を変更してください。	ジョブ実行時	ジョブに関連付けられた特色調整セットが削除されているため印刷できません。ジョブエディタの [カラー編集] - [特色調整] で特色調整セットを選択し直してください。
指定された RGB 入カプロファイルがありません。プロファイルをインストールするか、 [カラーマッチング] 設定を変更してください。	ジョブ実行時	選択されている RGB 入カプロファイルがアンインストールされています。アンインストールした RGB 入カプロファイルを再インストールするか、ジョブエディタの [カラー編集] - [カラーマッチング] で RGB 入カプロファイルを選択し直してください。
指定された CMYK 入カプロファイルがありません。プロファイルをインストールするか、 [カラーマッチング] 設定を変更してください。	ジョブ実行時	選択されている CMYK 入カプロファイルがアンインストールされています。アンインストールした CMYK 入カプロファイルを再インストールするか、ジョブエディタの [カラー編集] - [カラーマッチング] で CMYK 入カプロファイルを選択し直してください。
指定されたデバイスプロファイルがありません。プロファイルをインストールするか、 [デバイスプロファイル] 設定を変更してください。	ジョブ実行時	選択されているデバイスプロファイルがアンインストールされています。アンインストールしたデバイスプロファイルを再インストールするか、ジョブエディタの [印刷条件] でデバイスプロファイルを選択し直してください。
カラーカーブファイルエラー	ジョブ実行時	ジョブに設定されているカラー調整ファイルが壊れています。カラー調整ファイルを作成し直してください。
カラーカーブファイル無し	ジョブ実行時	ジョブに設定されているカラー調整ファイルがありません。カラー調整ファイルを選択し直してください。
カラーカーブパラメータ無し	ジョブ実行時	ジョブに設定されているカラー調整ファイルが壊れています。カラー調整ファイルを作成し直してください。
RIP メモリ取得エラー	ジョブ実行時	メモリが少ないため実行できません。他のアプリケーションを実行中の場合は、実行を中止し、Raster Link Pro II を再起動してください。
RIP ファイルアクセスエラー	ジョブ実行時	RIP に必要なファイルの読み込み、書き出しができません。エラーメッセージにエラーのファイル名が表示されるので、販売店または弊社営業所までご連絡ください。

エラーメッセージ	表示条件	対処方法
RIP ファイルが存在しない	ジョブ実行時	RIPに必要なファイルがありません。エラーメッセージにエラーのファイル名が表示されるので、販売店または弊社営業所までご連絡ください。
RIP プロファイルから情報が取得できない	ジョブ実行時	プロファイルが正しく読めませんでした。プロファイルと Raster Link Pro II のバージョンが合っていない可能性があります。Raster Link Pro II をバージョンアップしてください。
RIP ICM ファイルが作成できない	ジョブ実行時	ICM プロファイルが作成できませんでした。HDD の問題か、プロファイルが壊れている可能性があります。
RIP プロファイルがサポートしていないカラーセットを指定した	ジョブ実行時	プロファイルのカラーセットをサポートしていません。プロファイルと Raster Link Pro II のバージョンが合っていない可能性があります。Raster Link Pro II をバージョンアップしてください。
RIP サポートしていないカラーマッチング方法が指定された	ジョブ実行時	サポートしていないカラーマッチング方法が指定されました。エラーメッセージの詳細を販売店または弊社営業所までご連絡ください。
RIP カラーマッチング初期化エラー	ジョブ実行時	カラーマッチングが正しく設定できませんでした。プロファイルが壊れている可能性があります。
RIP カラーマッチングエラー	ジョブ実行時	カラーマッチングできないデータがあります。エラーメッセージの詳細を販売店または弊社営業所までご連絡ください。
RIP カラーマッチングパラメータエラー	ジョブ実行時	サポートしていないカラーマッチングのパラメータが指定されました。エラーメッセージの詳細を販売店または弊社営業所までご連絡ください。
Hi-Speed モードで接続できません。PC の USB ポート、使用している USB ケーブルや USB ハブが USB 2.0 規格に準拠しているか確認してください。	出力ポートに USB 2.0 を設定	Raster Link Pro II は、USB1.1 規格ではプリンタと接続できません。 USB 接続環境を確認してください。
1394 : プリンタが見つかりません	出力ポートに IEEE1394 を設定	PC とプリンタが IEEE1394 で接続されていません。プリンタの電源を入れた後、PC とプリンタを IEEE1394 ケーブルで接続してください。
		PC とプリンタは IEEE1394 で接続されているが、プリンタの電源が入っていません。プリンタの電源を入れてください。
		PC に Mimaki IEEE1394 ドライバをインストールしていません。ドライバをインストールしてください。
		プリンタ管理でプリンタを登録したときのプリンタと異なるプリンタに接続しています。プリンタ管理のプリンタの設定変更で接続可能プリンタを選択し直してください。

エラーメッセージ	表示条件	対処方法
1394 : 出力ポートが他で使用されています	出力ポートに IEEE1394 を設定	出力が終了するまでお待ちください。
1394 : ポートが開けません	出力ポートに IEEE1394 を設定	このエラーが頻繁に起きる場合、PC とプリンタを再起動してください。再起動後に同じエラーが頻繁に出る場合、Mimaki1394 ドライバを再インストールください。
1394 : ステータス情報が取得できません	出力ポートに IEEE1394 を設定	このエラーを表示すると、プリンタステータスの表示がクリアされます。 <input type="button" value="最新の情報に更新"/> ボタンをクリックし、ステータス情報を取得してください。
FILE : 指定されたファイルが開けません	出力ポートに File を設定	指定したファイルを開くことができません。違うファイルを指定してください。
作業ドライブ (ドライブ名) の空き容量が設定値 (確保するディスク残量) を下回っています。 不要なジョブまたは RIP 済データを削除してください。	ファイルオープン時 ホットフォルダファイル検出時 ジョブ実行開始時 スプール処理中 ジョブ実行中	作業フォルダに指定したドライブの空き容量が、[環境設定] - [オプション] - [ディスク] - [確保するディスク残量] で指定した値を下回りました。不要なジョブを [完全削除] するか、不要な RIP 済データを [RIP 済データ削除] して、ドライブの空き容量を確保してください。
ジョブをコピーできませんでした。	作業フォルダ変更	作業フォルダを指定したドライブの容量が不足している可能性があります。十分な空き容量のあるドライブを指定してください。
ホットフォルダの設定を変更している間は RasterLink を終了できません。	メインウィンドウクローズ	条件管理で、ホットフォルダの [作成]、[削除] を実行している最中は RasterLink を終了できません。[作成] または [削除] が完了するまでお待ちください。強制終了すると問題が発生します。
ホットフォルダの設定を変更している間はジョブエディタを終了できません。	ジョブエディタクローズ	条件管理で、ホットフォルダの [作成]、[削除] を実行している最中はジョブエディタをクローズできません。[作成] または [削除] が完了するまでお待ちください。強制終了すると問題が発生します。
ホットフォルダ内に削除できないファイルがあります。	条件管理で“ホットフォルダ”を削除 機種変更時	ホットフォルダの中に削除できないファイルが存在するため、ホットフォルダを削除できません。PC MACLAN 経由で、Macintosh から Apple Share 接続している場合は、共有ボリュームをアンマウントしてください。
データベースに機種情報が定義されていません。	プリンタステータス画面表示	プロファイル管理ファイルが壊れている可能性があります。Raster Link Pro II を再インストールしてください。
データベースにインクセット情報が定義されていません。	プリンタステータス画面表示	プロファイル管理ファイルが壊れている可能性があります。Raster Link Pro II を再インストールしてください。

エラーメッセージ	表示条件	対処方法
ホットフォルダを作成できません。	条件管理でホットフォルダ作成時 プリンタ管理	Raster Link Pro II をインストールしたユーザと異なるユーザで Windows にログインしている可能性があります。Raster Link Pro II をインストールしたユーザで再ログインしてください。
ホットフォルダを削除できません。	条件管理でホットフォルダ削除時 プリンタ管理	Raster Link Pro II をインストールしたユーザと異なるユーザで Windows にログインしている可能性があります。Raster Link Pro II をインストールしたユーザで再ログインしてください。
ホットフォルダを共有できません。	条件管理でホットフォルダ作成時 プリンタ管理	Raster Link Pro II をインストールしたユーザと異なるユーザで Windows にログインしている可能性があります。Raster Link Pro II をインストールしたユーザで再ログインしてください。 同一の共有名称で共有されているフォルダまたはプリンタがないか確認してください。
ホットフォルダの共有を解除できません。	条件管理でホットフォルダ削除時 プリンタ管理 アンインストール時	Raster Link Pro II をインストールしたユーザと異なるユーザで Windows にログインしている可能性があります。Raster Link Pro II をインストールしたユーザで再ログインしてください。 アンインストール時に本エラーが発生した場合は、再起動後にインストールフォルダを削除すれば問題ありません。
PPD フォルダを共有できません。	プリンタ管理	Raster Link Pro II をインストールしたユーザと異なるユーザで Windows にログインしている可能性があります。Raster Link Pro II をインストールしたユーザで再ログインしてください。 同一の共有名称で共有されているフォルダまたはプリンタがないか確認してください。
PPD フォルダの共有を解除できません。	アンインストール時	再起動後にインストールフォルダを削除すれば問題ありません。
ポート モニタ情報を取得できません。	起動時 条件管理でホットフォルダ作成、削除時 プリンタ管理 アンインストール時	他社製プリンタが影響している可能性があります。[コントロールパネル] - [プリンタと FAX] で、他社製プリンタを削除してください。 アンインストール時に本エラーが発生した場合は、再起動後に [コントロールパネル] - [プリンタと FAX] で、Raster Link Pro II が作成したプリンタを削除してください。
ポート情報を取得できません。	起動時 条件管理でホットフォルダ作成、削除時 プリンタ管理 アンインストール時	他社製プリンタが影響している可能性があります。[コントロールパネル] - [プリンタと FAX] で、他社製プリンタを削除してください。 アンインストール時に本エラーが発生した場合は、再起動後に [コントロールパネル] - [プリンタと FAX] で、Raster Link Pro II が作成したプリンタを削除してください。
ポートモニタを作成できません。	プリンタ管理	他社製プリンタが影響している可能性があります。[コントロールパネル] - [プリンタと FAX] で、他社製プリンタを削除してください。

エラーメッセージ	表示条件	対処方法
ポートモニタを削除できません。	プリンタ管理 アンインストール時	他社製プリンタが影響している可能性があります。[コントロールパネル] - [プリンタとFAX]で、他社製プリンタを削除してください。 アンインストール時に本エラーが発生した場合は、再起動後に [コントロールパネル] - [プリンタとFAX] で、Raster Link Pro II が作成したプリンタを削除してください。
ポートを作成できません。	条件管理でホットフォルダ作成時 プリンタ管理	他社製プリンタが影響している可能性があります。[コントロールパネル] - [プリンタとFAX]で、他社製プリンタを削除してください。
ポートを削除できません。	条件管理でホットフォルダ削除時 プリンタ管理 アンインストール時	他社製プリンタが影響している可能性があります。[コントロールパネル] - [プリンタとFAX]で、他社製プリンタを削除してください。 アンインストール時に本エラーが発生した場合は、再起動後に [コントロールパネル] - [プリンタとFAX] で、Raster Link Pro II が作成したプリンタを削除してください。
プリンタドライバ情報を取得できません。	起動時 条件管理でホットフォルダ作成, 削除時 プリンタ管理 アンインストール時	他社製プリンタが影響している可能性があります。[コントロールパネル] - [プリンタとFAX]で、他社製プリンタを削除してください。 アンインストール時に本エラーが発生した場合は、再起動後に [コントロールパネル] - [プリンタとFAX] で、Raster Link Pro II が作成したプリンタを削除してください。
プリンタドライバを作成できません。	条件管理でホットフォルダ作成時 プリンタ管理	他社製プリンタが影響している可能性があります。[コントロールパネル] - [プリンタとFAX]で、他社製プリンタを削除してください。
プリンタドライバを削除できません。	条件管理でホットフォルダ削除時 プリンタ管理 アンインストール時	他社製プリンタが影響している可能性があります。[コントロールパネル] - [プリンタとFAX]で、他社製プリンタを削除してください。 アンインストール時に本エラーが発生した場合は、再起動後に [コントロールパネル] - [プリンタとFAX] で、Raster Link Pro II が作成したプリンタを削除してください。
プリンタ情報を取得できません。	起動時 条件管理でホットフォルダ作成, 削除時 プリンタ管理 アンインストール時	他社製プリンタが影響している可能性があります。[コントロールパネル] - [プリンタとFAX]で、他社製プリンタを削除してください。 アンインストール時に本エラーが発生した場合は、再起動後に [コントロールパネル] - [プリンタとFAX] で、Raster Link Pro II が作成したプリンタを削除してください。
プリンタを作成できません。	条件管理でホットフォルダ作成時 プリンタ管理	他社製プリンタが影響している可能性があります。[コントロールパネル] - [プリンタとFAX]で、他社製プリンタを削除してください。

エラーメッセージ	表示条件	対処方法
プリンタを削除できません。	条件管理でホットフォルダ削除時 プリンタ管理 アンインストール時	他社製プリンタが影響している可能性があります。[コントロールパネル] - [プリンタと FAX] で、他社製プリンタを削除してください。 アンインストール時に本エラーが発生した場合は、再起動後に [コントロールパネル] - [プリンタと FAX] で、Raster Link Pro II が作成したプリンタを削除してください。
Print Spooler を停止できませんでした。	条件管理でホットフォルダ作成、削除時 プリンタ管理	クライアントからスプール中のジョブがないか確認してください。 他社製プリンタユーティリティが影響している可能性があります。他社製プリンタユーティリティをアンインストールしてください。
Print Spooler を開始できませんでした。	条件管理でホットフォルダ作成、削除時 プリンタ管理	他社製プリンタユーティリティが影響している可能性があります。他社製プリンタユーティリティをアンインストールしてください。
Miramar AppleTalk File Server を停止できませんでした。	条件管理でホットフォルダ作成、削除時 プリンタ管理	Macintosh クライアントで、ホットフォルダのマウントを解除してください。 Macintosh クライアントからホットフォルダにコピー中のファイルがないか確認してください。 現象が直らない場合は、PC MACLAN を再インストールしてください。
Miramar AppleTalk File Server を開始できませんでした。	条件管理でホットフォルダ作成、削除時 プリンタ管理	現象が直らない場合は、PC MACLAN を再インストールしてください。
Miramar AppleTalk Print Server を停止できませんでした。	条件管理でホットフォルダ作成、削除時 プリンタ管理	Macintosh クライアントからスプール中のジョブがないか確認してください。 現象が直らない場合は、PC MACLAN を再インストールしてください。
Miramar AppleTalk Print Server を開始できませんでした。	条件管理でホットフォルダ作成、削除時 プリンタ管理	現象が直らない場合は、PC MACLAN を再インストールしてください。
バックアップファイルを保存できませんでした。	ジョブバックアップ時	Raster Link Pro II がインストールされているディスクの空き容量を確保してください。
バックアップ先ドライブの容量が不足しています。 ** byte が必要です。	ジョブバックアップ時	バックアップファイルの保存先に指定されたドライブの空き容量が、バックアップファイルのサイズを下回っています。空き容量の多いドライブを指定するか、別なリムーバブルメディアを挿入してください。 CD-R、DVD ± R メディアへは保存できません。
バックアップファイルを移動できませんでした。	ジョブバックアップ時	バックアップファイルの保存先に指定されたドライブまたはリムーバブルメディアが書き込み可能状態であるか確認してください。
ファイルを圧縮できませんでした。	ジョブバックアップ時	Raster Link Pro II がインストールされているディスクの空き容量を確保してください。

エラーメッセージ	表示条件	対処方法
リストア可能なプリンタが登録されていません。	ジョブリストア時	バックアップしたジョブ用のプリンタが Raster Link Pro II に登録されていません。プリンタ管理で該当するプリンタを登録してからリストアしてください。
バックアップファイル情報を取得できませんでした。	ジョブリストア時	バックアップファイルが破損しているため、このバックアップファイルからはリストアできません。
バックアップファイルを解凍できませんでした。	ジョブリストア時	Raster Link Pro II がインストールされているディスクの空き容量を確保してください。

アプリケーションでの注意事項

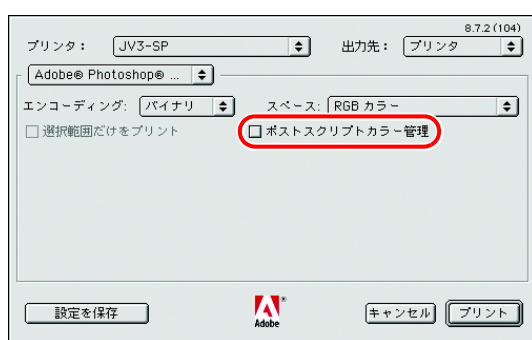
Adobe Photoshop 5.x 以前について

Adobe Photoshop 5.x 以前の eps ファイルで印刷すると、暗く印刷されることがあります。

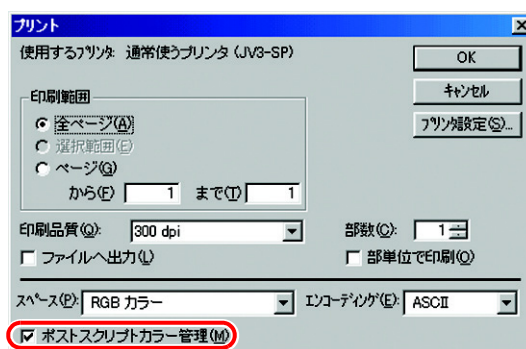
また、Adobe Photoshop 5.x 以前の eps ファイルを Adobe Illustrator に割り付けて印刷する場合にも暗く印刷されることがあります。

Adobe Photoshop のプリントダイアログにある「ポストスクリプトカラー管理」のチェックを外してください。または、Adobe Photoshop 6 で保存しなおしてください。

「ポストスクリプトカラー管理」にチェックが付いていると、Raster Link Pro II のカラーマッチングが効かないため暗く印刷されます。



Macintosh 版



Windows 版

プロファイルを組み込んだデータについて

プロファイルが組み込まれたデータは、Raster Link Pro II のカラーマッチングが効かないため暗く印刷されます。

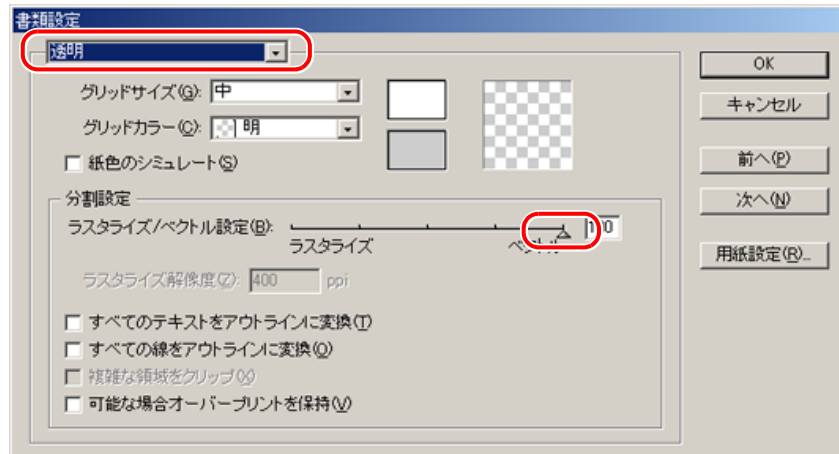
データを作成したアプリケーションソフトウェアで、組み込んだプロファイルを削除してください。

Adobe Illustrator について

透明効果とドロップシャドウ

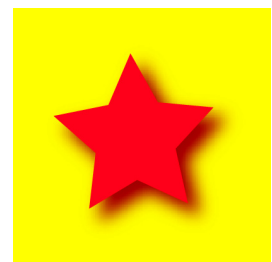
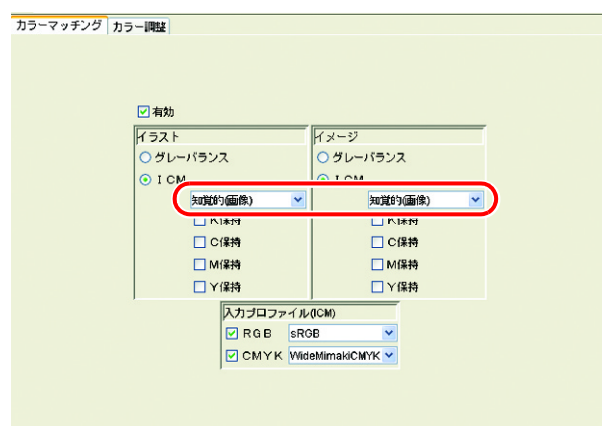
透明効果を適用した Adobe Illustrator 9 以降のデータは、Raster Link Pro II で拡大して印刷すると、ジャギー（斜め線が階段状になる）が目立つ場合があります。

この場合、Adobe Illustrator の“書類設定”の項目を以下のように設定してください。



ドロップシャドウコマンドを使用した場合、ドロップシャドウをかけたオブジェクトの周りの色が地の色と異なります。

Raster Link Pro II のイラストとイメージのカラーマッチング方法を同じ設定にしてください。



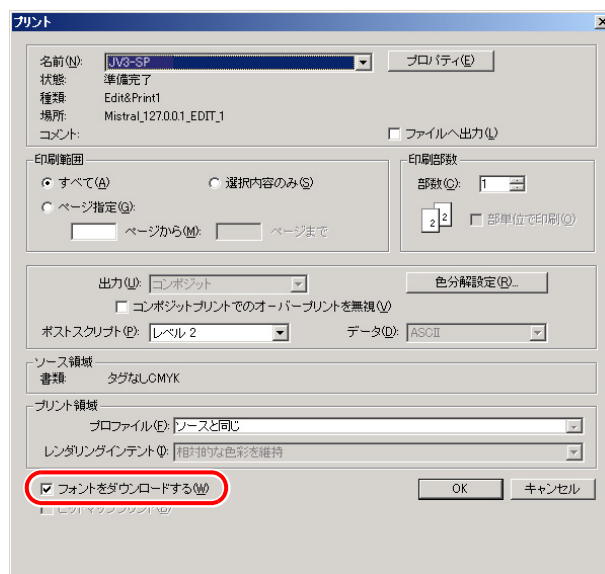
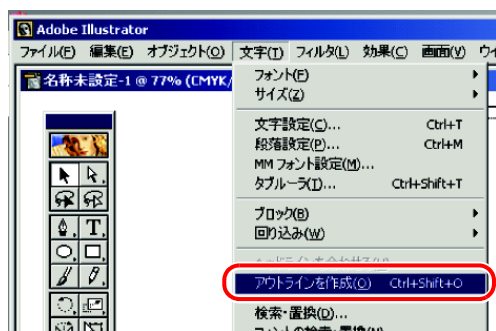
文字が作図できない

斜体になる

文字の周囲のオブジェクトの一部が作図しない

使用しているフォントをアウトライン化してください。

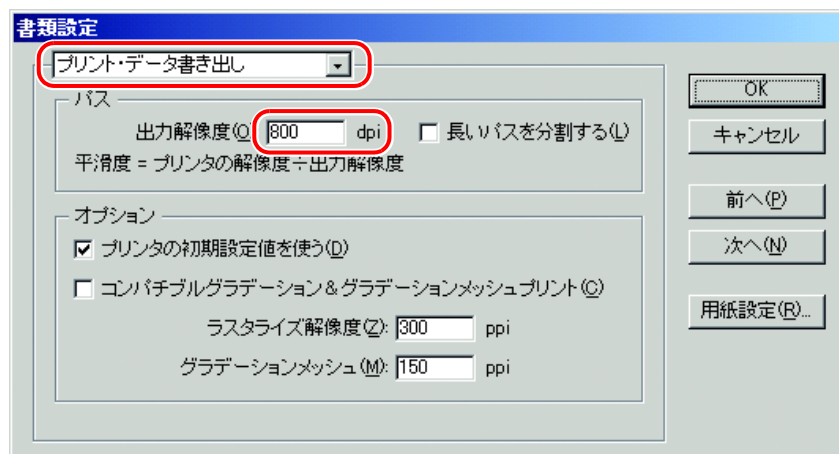
プリンタドライバーを使用して印刷する場合は、フォントをダウンロードするように設定してください。



円や文字が多角形になる

Illustrator のパスの出力解像度が低いか、Raster Link Pro II で設定したスケール値が高すぎます。
(Raster Link Pro II 側でスケール値を 1000% に設定している等)

Illustrator のパスの出力解像度のデフォルト値は、800dpi です。Illustrator の Output Resolution を上げるか、Raster Link Pro II 側でのスケール値を下げてください。



Illustrator のパスの出力解像度を上げる場合は、次の計算式により解像度を求めてください。これより大きな値を指定しても効果はありません。

Illustrator8、9、10 の場合

出力解像度 = 選択するデバイスプロファイルの Scan 方向の解像度 × 画像編集で指定するスケール値 (%) / 100

例)

選択するデバイスプロファイルの解像度 : 720x1440dpi

画像編集でスケール値を 1000% に設定

720 (Scan 方向の解像度) \times 1000 (スケール値) / $100 = 7200$

Illustrator のパスの出力解像度を 7200 に設定する。

Illustrator8 または Illustrator9 では、“書類設定 ...” の中にある“プリント・データ書き出し”の出力解像度を変更しても作成済みのオブジェクトには反映されません。

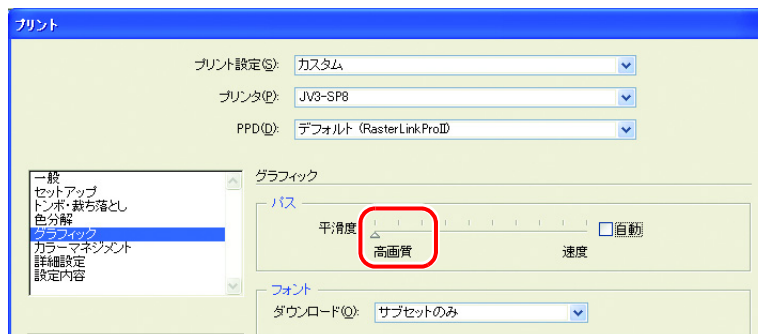
オブジェクトを選択して、“属性”パレットでアウトプットサイズを変更してください。

“属性”パレットは、“ウィンドウ”メニューから“属性を表示”を選択してください。

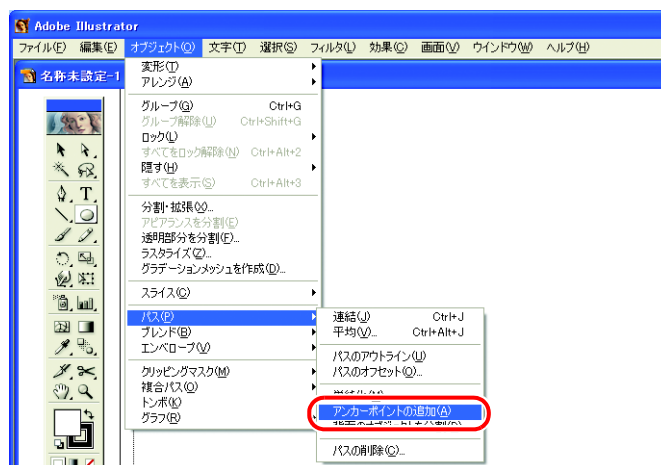


Illustrator CS、CS2 の場合

EPS ファイルに保存する場合、パスの出力解像度の設定項目がありません。Illustrator からプリンタドライバを使用して、“グラフィック”の“平滑度”を“高画質”に設定し出力してください。



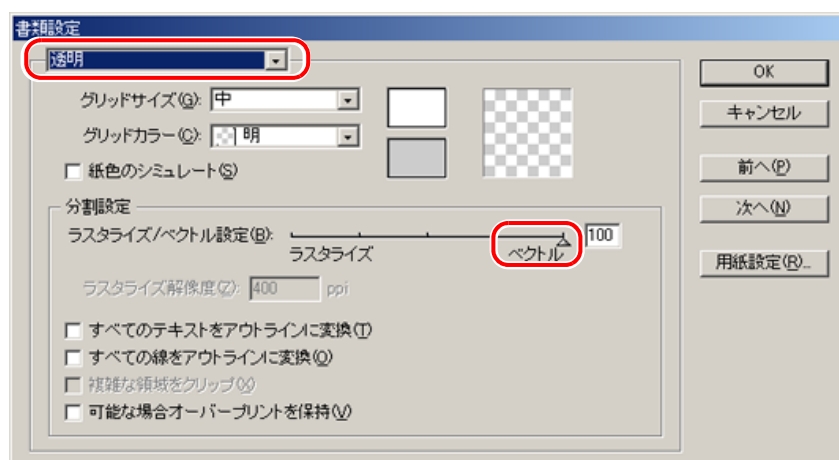
Raster Link Pro II でスケール値を上げていない場合や、Illustrator のパスの出力解像度を上げてても円や文字が多角形に印刷される場合があります。この場合、Illustrator 上で対象オブジェクトを選択し、[アンカーポイントの追加] を 1～3 回実行して、1つの曲線分を短くして下さい。



透明効果を適用した文字などにジャギーが発生する

Raster Link Pro II 側で拡大作図すると、透明効果を適用した文字などにジャギーが発生する場合があります。

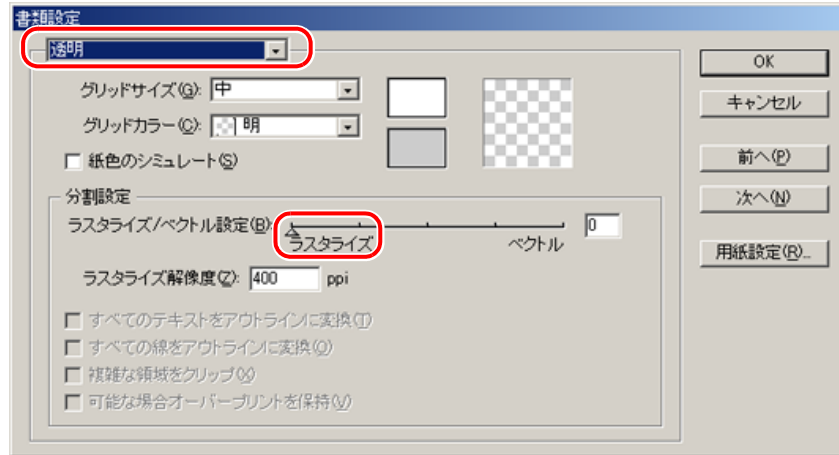
この場合、Adobe Illustrator の“書類設定”の項目を以下のように設定してください。



作図されない部分があったり、余分な線が作図される

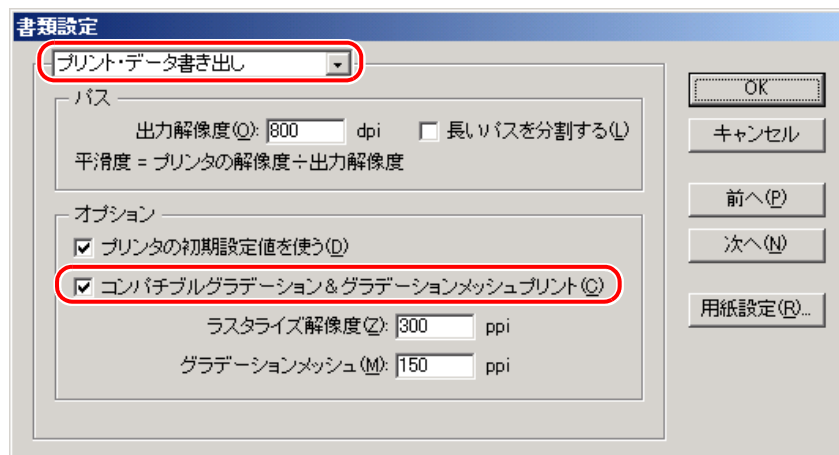
透明効果を適用した複雑なオブジェクトや写真に、作図されない矩形部分や不要な線が作図される場合があります。

この場合、Adobe Illustrator の“書類設定”の項目を以下のように設定してください。



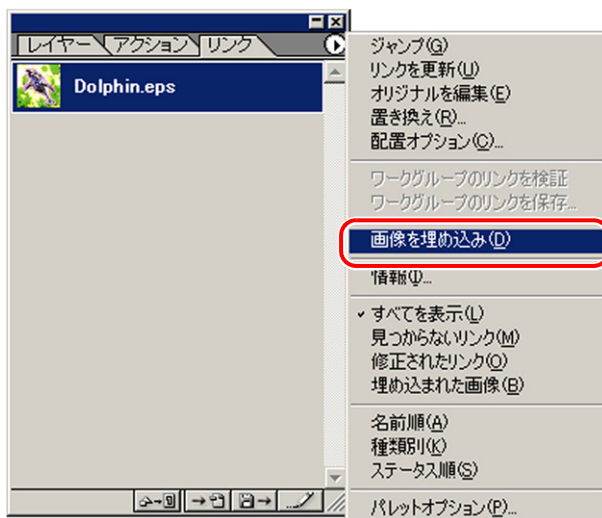
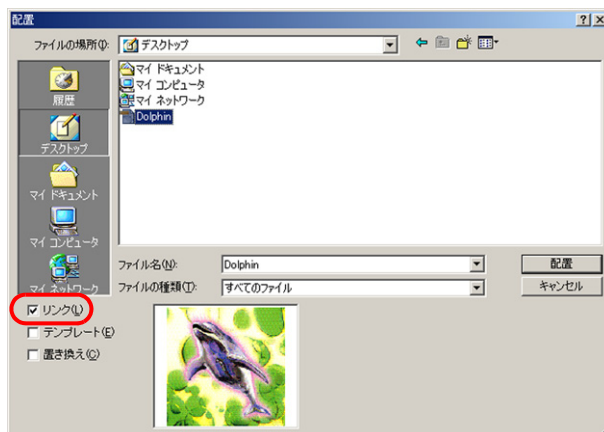
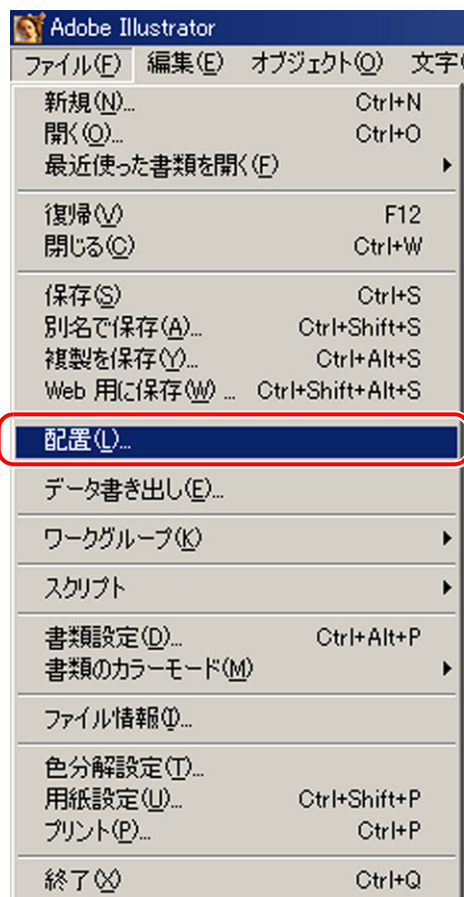
グラデーションのトーンジャンプが目立つ

この場合、Adobe Illustrator の“書類設定”の項目を以下のように設定してください。



配置画像が抜ける、作図終了後に“PC MACLAN ~”文字列が印刷される

Adobe Illustrator のデータに配置したリンク画像は、抜けて印刷される場合があります。または PC MACLAN 経由で、Macintosh からスプールした場合、作図終了後に文字が印刷される場合があります。この場合、Illustrator 上で画像を埋め込んでください。



Mac OS X での注意事項

Mac OS X からスプールする場合、以下の制限事項があります。

PDF 書類の印刷

Acrobat Reader の Ver. 5 から印刷すると、ジョブ一覧画面に表示される [ファイル名] が文字化けします。この現象は Ver. 6 で修正されています。PDF 書類は Adobe Reader Ver. 6 以降で印刷してください。

Macintosh でホットフォルダを使用する際の注意事項

PC MACLAN 経由で Macintosh クライアントからホットフォルダにファイルをコピーする場合、以下の制限事項があります。

複数のファイルをまとめてホットフォルダにコピーすると、すべてのファイルがスプールされない

複数のファイルを選択してホットフォルダに一度にコピーすると、いくつかのファイルは無視されて、スプールされない場合があります。

お手数でも、ファイルはひとつずつホットフォルダにコピーしてください。

または、ホットフォルダの自動監視を停止後にコピーし、コピー完了後に自動監視を開始してください。(P.47)

ホットフォルダへのファイルコピーを中止すると、エラーが発生する

コピーを中断したファイルは、ほとんどの場合は無視されるか、スプールエラーになりますが、不完全な状態のファイルがスプールされ、Raster Link Pro II が誤動作する場合があります。できるだけファイルのコピー操作を中断しないでください。

また、Mac OS X の場合、Finder 上で開いたホットフォルダに対して、マウスクリック等の操作をするだけで異常な現象が発生する場合があります。ファイルのコピー中は、Finder 上での不必要な操作をしないでください。

ホットフォルダへファイルコピー中に、ホットフォルダからファイルを強制的に削除すると、エラーが発生する

Mac OS X では、コピー中のファイルをホットフォルダから強制的に削除できますが、このような操作をすると、他のファイルも削除したり、Raster Link Pro II が誤動作する場合があります。ホットフォルダへコピーしたファイルは削除しないでください。

OS10.4 からホットフォルダにファイルをコピーすると、エラーが発生する

OS10.4 からホットフォルダに大き目のファイルをコピーすると、コピー途中の不完全なファイルがスプールされ、エラーが発生する場合があります。

OS10.4 からホットフォルダにファイルをコピーする場合は、ホットフォルダの自動監視を停止後にコピーし、コピー完了後に自動監視を開始させてください。(P.47)

ファイル名の長さ制限

AFP(AppleTalk Filing Protocol) の仕様上、ホットフォルダにコピーまたは作成できるファイル名の長さは、拡張子とピリオドを含めて 31byte までです。

例：拡張子が 3byte の場合

123456789012345678901234567.eps -- OK(31byte)

1234567890123456789012345678.eps -- NG(32byte)

ただしファイル名に全角文字が含まれる場合、Macintosh の OS のバージョンにより、仕様が異なります。

MacOS9 以下と、OS10.3 の場合

全角文字を 2byte 換算します。

例：拡張子が 3byte の場合

1 2 3 4 5 6 7 8 9 0 1 2 3 .eps -- OK(30byte)

1 2 3 4 5 6 7 8 9 0 1 2 3 4 .eps -- NG(32byte)

OS10.4 の場合

全角文字を 3byte 換算します。

例：拡張子が 3byte の場合

1 2 3 4 5 6 7 8 9 .eps -- OK(31byte)

1 2 3 4 5 6 7 8 9 0 .eps -- NG(34byte)

OSX での拡張子の表示について

OSX の場合、Finder の [環境設定] - [詳細] で、“すべてのファイル拡張子を表示” にチェックが入っていないと、拡張子が表示されない場合があります。

Macintosh でアプリケーションから印刷する場合のスプール速度改善方法

PC MACLAN プリントサーバ経由でアプリケーションから印刷する場合、スプールされたファイルは一度 PC MACLAN プリントサーバを経由してから Raster Link Pro II のスプーラに転送されるため、スプール速度が遅くなります。

アプリケーションによっては、印刷時に出力先をホットフォルダに変更することで、スプール速度が改善されます。以下の方法をお試しください。

Mac OS 9 の場合

以下の手順で、アプリケーションからホットフォルダにスプールできます。

ただし、アプリケーションによっては問題が発生する場合があります。問題が発生した場合は“出力先:”を“プリンタ”に変更してください。

問題が発生するアプリケーション

● Illustrator 9

ファイルによってはスプールできないことがあります。

● Illustrator 10

システムエラーが発生するため、全くスプールできません。

スプール可能なアプリケーション

● Illustrator 8

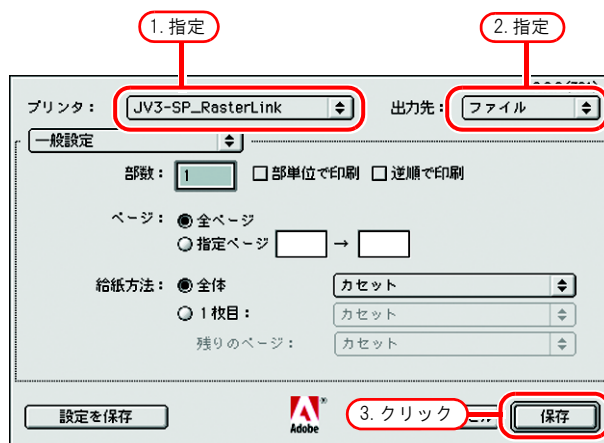
● Photoshop 5～7

1 アプリケーションから [ファイル] - [プリント] メニューを開きます。

2 “プリンタ:” に Raster Link Pro II 用のプリンタを指定します。

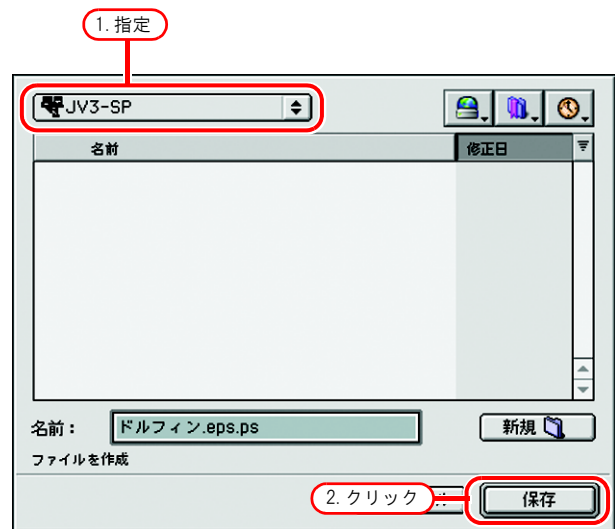
“出力先:” に“ファイル”を指定します。

保存 をクリックします。



- 3 出力先に Raster Link Pro II のホットフォルダを指定します。

をクリックします。



Mac OS X の場合

以下の手順で、アプリケーションからホットフォルダにスプールできます。

ただし、アプリケーションによっては問題が発生する場合があります。問題が発生した場合は、“プリント”画面で“出力オプション”の“ファイルとして保存”のチェックを外してください。

問題が発生するアプリケーション

- Illustrator 10

出力できるときと、できないときがあります。

- Illustrator CS

ファイルによっては、スプールできないことがあります。

- Photoshop 7

保存するファイル名に 2byte 文字が含まれる場合、自動的に付加される“@”以降を削除しないとスプールできません。

スプール可能なアプリケーション

- Photoshop CS

1 アプリケーションから [ファイル] - [プリント] メニューを開きます。

2 “プリンタ :” に Raster Link Pro II 用のプリンタを指定します。

“出力オプション” を選択します。

“ファイルとして保存” をチェックします。

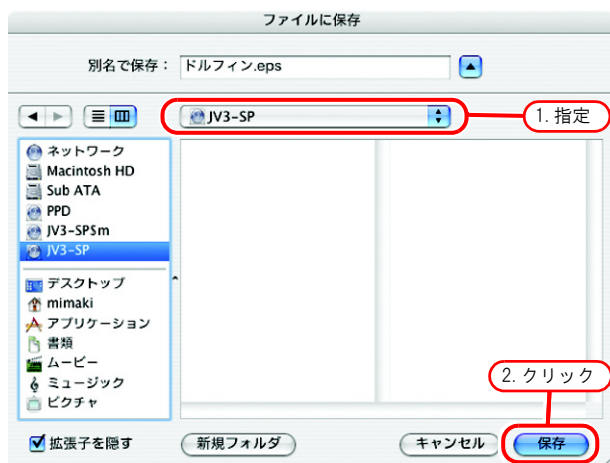
“フォーマット” に “PostScript” を指定します。

をクリックします。



3 出力先に Raster Link Pro II のホットフォルダを指定します。

をクリックします。



索引

A

Adobe Illustrator について.....101

M

Mac OS 9.....110

Mac OS X.....111

MRL.....45, 48

MRL の出力.....74

P

Profile Manager の起動.....13

R

RIP & 印刷.....69

RIP & 印刷で RIP ファイルを作成する.....80

RIP 後印刷.....70

RIP・出力処理を一括中断する.....77

RIP・出力処理を中断する.....76

RIP のみ.....72

RIP 分版.....45

あ

アプリケーションでの注意事項.....100

アプリ分版.....45

い

一括中断.....77

印刷回数を指定して印刷.....75

印刷後にジョブを削除する.....80

印刷のみ.....73

印刷方法の概要.....11

え

エラーメッセージ.....88

お

オプション.....79

か

確保するディスク残量.....86

け

検出を無視するファイル名に含まれる文字列84

さ

作業フォルダの変更.....44

し

実行中ジョブ.....50

出力先プリンタの変更.....68

出力する.....69

出力ポートの設定変更.....37

ジョブ一覧.....46, 48

[ジョブ制御]メニュー.....79

ジョブの種類.....45

ジョブの編集.....63

す

スプール速度.....110

スプール方法.....53

た

単位.....83

ち

中断.....76

つ

ツールチップを表示する.....83

て

[ディスク]メニュー.....86

デバイスプロファイル.....14, 17, 22

電源 OFF 待ち時間.....87

と

透明効果.....101

ドラッグアンドドロップ.....12, 56

ドロップシャドウ.....101

に

入出力データ	9
入力プロファイル	13, 16, 19, 24

は

配置画像が抜ける	106
バックアップ	65
[パフォーマンス]メニュー	82

ひ

[表示]メニュー	83
[開く]メニューから画像をスプールする	54

ふ

ファイル名の長さ制限	109
複製	64
プリンタドライバ	11, 60
プリンタの削除	36
プリンタの設定変更	34
プリンタの追加	30
[プリンタ]メニュー	87
フルカラー	45
プレビュー解像度	83
プロファイルとは	13
プロファイルのアンインストール	22, 24
プロファイルのインストール	17, 19
プロファイルマネージャー	13
プロファイルを組み込んだデータについて	100

ほ

ホットフォルダ	12, 58
[ホットフォルダ]メニュー	84
本文中の表記について	4

ま

マークについて	4
---------------	---

め

メイン画面	46
-------------	----

ゆ

ユーザーコメント	21
優先度	82

り

リストア	66
------------	----



D201548-1.20-15122006

Printed in Japan

© 2006 MIMAKI ENGINEERING CO., LTD. Allright reserved.

EA

IT