

RasterLink *Pro III*

RasterLink *IP III*

RasterLink *TA III*

ソフトウェア RIP

ラスターリンク Pro III

カラーコレクション用 リファレンスガイド

Raster Link Pro IIIシリーズのカラーコレクション機能を使用して特色を印刷する方法を説明します。

ご注意

- 本書の一部、または全部を無断で記載したり、複製することは固くお断りいたします。
- 本書の内容に関しまして、将来予告無しに変更することがあります。
- 本ソフトウェアの改良変更等により、仕様面において本書の記載事項が一部異なる場合があります。ご了承ください。
- 本ソフトウェアを他のディスクにコピーしたり（バックアップを目的とする場合を除く）、実行する以外の目的でメモリにロードすることを固く禁じます。
- 株式会社ミマキエンジニアリングの保証規定に定めるものを除き、本製品の使用または使用不能から生ずるいかなる損害（逸失利益、間接損害、特別損害またはその他の金銭的損害を含み、これらに限定しない）に関して一切の責任を負わないものとします。また、株式会社ミマキエンジニアリングに損害の可能性について知らされていた場合も同様とします。一例として、本製品を使用してのメディア（ワーク）等の損失、メディアを使用して作成された物によって生じた間接的な損失等の責任負担もしないものとします。

この説明書について

本説明書は、Raster Link ProIII のカラーコレクション機能を使用して、スポットカラーを指定された特色に近似して印刷するためのデータ作成方法および Raster Link ProIII の設定方法を説明します。


本文中の表記について

メニューに表示される項目は、“フルカラー”のように“”で囲っています。

ダイアログに表示されているボタンは、のようにで囲っています。

このマニュアルは Raster Link Pro III を元に作成しています。ソフトウェアの名称やプリンタの名称は、ご使用の製品名に置き換えてご覧下さい。

マークについて

 **重要!** 操作を行う上で、注意する点を説明しています。



知っていると便利な事について説明しています。



関連した内容の参照ページを示しています。

Adobe、Adobe ロゴ、Photoshop、Illustrator および PostScript は、アドビシステムズ社の商標です。本書で記載する「カラーコレクション」の DIC カラーは、DIC カラーガイドに基づくデータで作成しました。DIC 及び DIC カラーガイドは大日本インキ化学工業株式会社の登録商標です。その他、本書に記載されている会社名、および商品名は、各社の商標または登録商標です。

目次

ご注意.....	2
この説明書について.....	2
本文中の表記について.....	2
マークについて.....	2
DIC カラーガイドに近似させて印刷する.....	4
Adobe Illustrator でスポットカラーのデータを作成.....	5
Raster Link ProIII の設定.....	7
PANTONE カラーチップに近似させて印刷する.....	10
Adobe Illustrator でスポットカラーのデータを作成.....	11
Raster Link IPIII の設定.....	13
PANTONE カラーコレクション.....	16

DIC カラーガイドに近似させて印刷する

Raster Link ProIII で DIC カラーガイドに近似させて印刷する場合の、Adobe Illustrator でのデータ作成方法と、Raster Link ProIII の設定方法を説明します。

設定の流れ

1. Adobe Illustrator でスポットカラーのデータ作成

Adobe Illustrator でスウォッチライブラリから DIC カラーガイドを指定してデータを作成



2. Raster Link Pro III の設定

Adobe Illustrator で作成した DIC カラーガイドのスポットカラーを Raster Link Pro III で色置換するための設定

Adobe Illustrator でスポットカラーのデータを作成

重要! 説明は Adobe Illustrator10 を使用していますが、8、9、CS、CS2、CS3 も 設定方法は同じです。

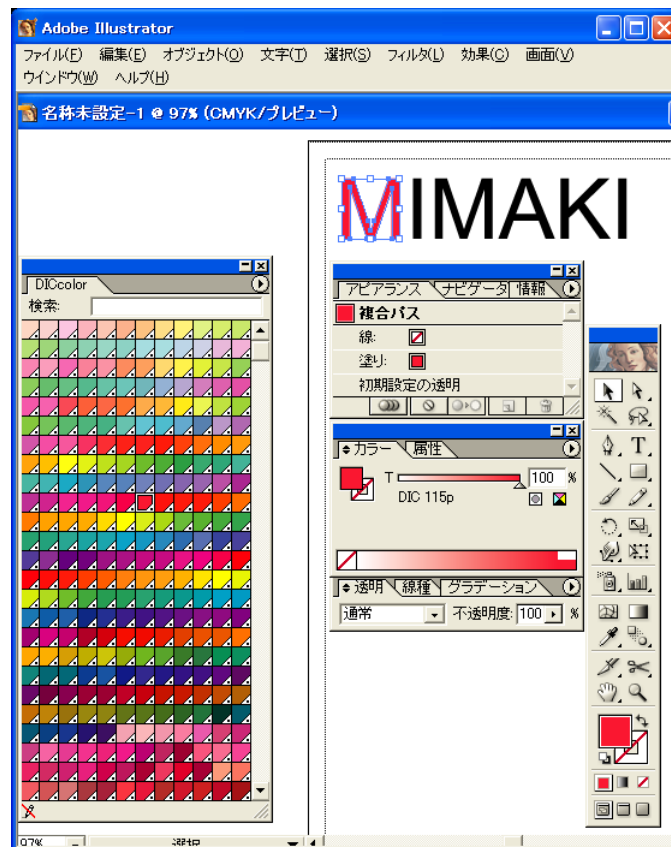
- 1** スポットカラー指定するデータを Adobe Illustrator で開きます。
メニューの [ウィンドウ] - [スウォッチライブラリ] - [DICcolor] を選択し、DIC カラーガイドの
スウォッチライブラリ一覧を表示します。



- Adobe Illustrator CS2 の場合、メニューから [ウィンドウ] - [スウォッチライブラリ] - [DIC カラーガイド] を選択します。
- Adobe Illustrator CS3 の場合、メニューから [ウィンドウ] - [スウォッチライブラリ] - [カラーブック] - [DIC カラーガイド] を選択します。



- 2 DIC のカラーを設定するアートワークを選択し、DIC カラーガイドのスウォッチライブラリー一覧から任意の色を選択します。

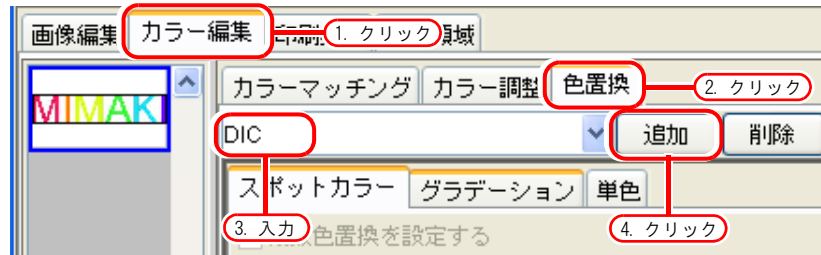


- 3 プリンタドライバ出力、もしくはEPSで保存し、ホットフォルダにデータをコピーします。

Raster Link ProIII の設定

Adobe Illustrator で DIC カラーガイドのスポットカラー指定されたデータを、Raster Link ProIII で色置換して印刷します。

- 1 データを Raster Link ProIII にスプールし、ジョブエディタを開きます。
- 2 [カラー編集] タブの [色置換] タブを開き、色置換セットを作成します。

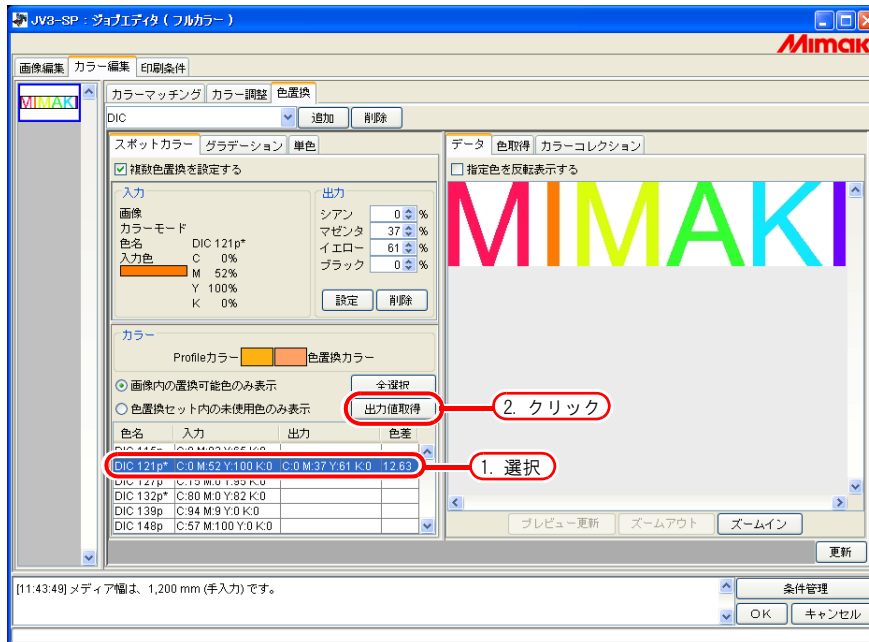


3 色置換情報を設定します。

- 選択した色名を色置換する場合

(☞リファレンスガイド 各シリーズ編「カラーコレクションから取得する2」)

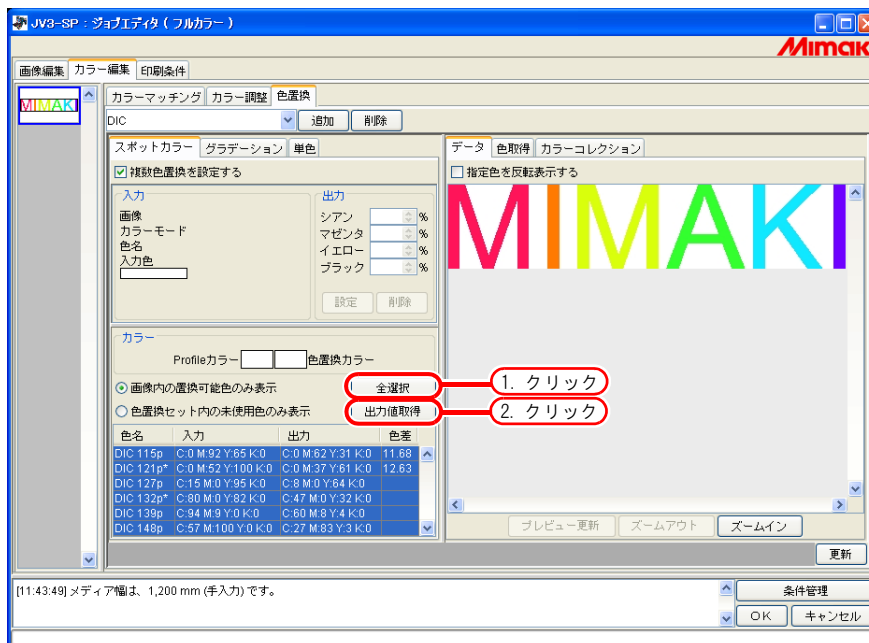
色置換する色名を選択し、**出力値取得** ボタンをクリックします。



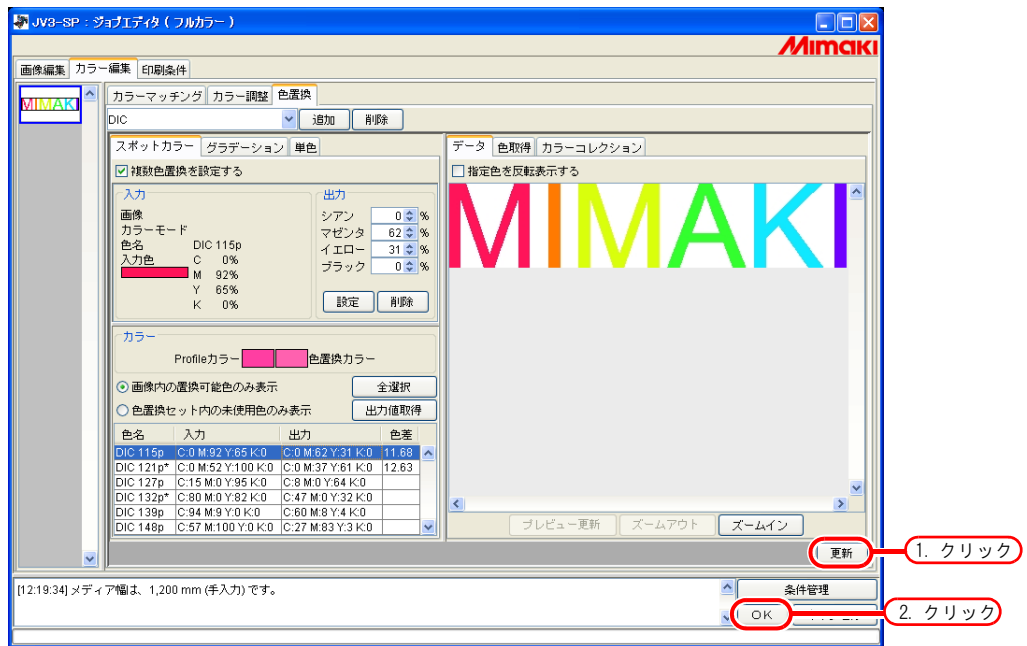
- 表示されている全ての色名を色置換する場合

(☞リファレンスガイド 各シリーズ編「カラーコレクションから取得する2」)

全選択 ボタンをクリックした後、**出力値取得** ボタンをクリックします。



4 更新 ボタン、OK ボタンをクリックしてジョブの設定を保存します。

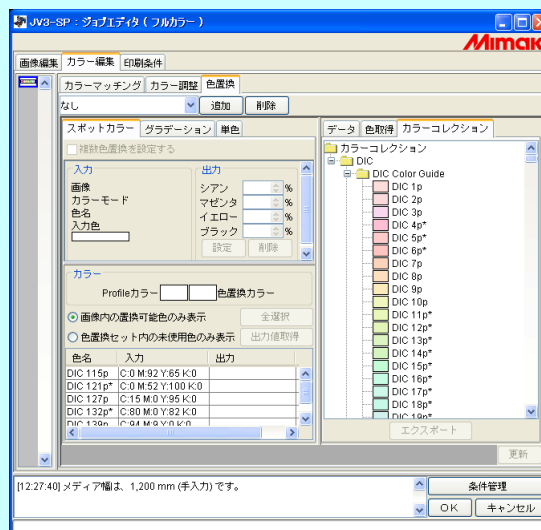


5 印刷を実行します。



Raster Link Pro IIIでは Adobe Illustrator の DIC カラーガイドに対応して4つのカラーコレクションを保有しています。カラーコレクションの詳細は、[カラー編集] - [色置換] - [カラーコレクション] を選択して確認できます。

Adobe Illustrator バージョン	DIC カラーガイド名	カラーコレクション名
8 ~ CS	DIC Color Guide	DIC 1p ~ DIC 654p*
	DIC Color Guide PART2	DIC 2001p ~ DIC 2638p
CS2 ~ CS3	DIC Color Guide CS2	DIC 1s ~ DIC 654s*
	DIC Color Guide PART2 CS2	DIC 2001s ~ DIC 2638s



PANTONE カラーチップに近似させて印刷する

Raster Link IPⅢ で PANTONE カラーチップに近似させて印刷する場合の、Adobe Illustrator でのデータ作成方法と、Raster Link IPⅢ の設定方法を説明します。

重要!

PANTONE カラーチップに対応している製品は、Raster Link IPⅢ だけです。Raster Link ProⅢ、Raster Link TAⅢ のカラーコレクションは PANTONE カラーに対応していません。また、Raster Link IPⅢ を使用する場合でも、以下の条件を満たす場合だけ PANTONE カラーチップに対応したカラーコレクションを使用することが可能です。

- プリンタ管理機能で UJF-605CII を機種登録して使用する場合
- 「UJF605CIIUV_PET_F101171.cot」プロファイルを選択している場合
(1200x1200ND CMYK LcLm UV ペット 1 レイヤー 双方向 16 パス 高速印刷 ON Version2.0)

設定の流れ

1. Adobe Illustrator でスポットカラーのデータ作成

Adobe Illustrator でスウォッチライブラリから PANTONE のカラーチップを指定してデータを作成



2. Raster Link IPⅢ の設定

Adobe Illustrator で作成した PANTONE のスポットカラーを Raster Link IPⅢ で色置換するための設定

Adobe Illustrator でスポットカラーのデータを作成

重要!

説明は Adobe Illustrator10 を使用していますが、8、9、CS、CS2、CS3 も 設定方法は同じです。

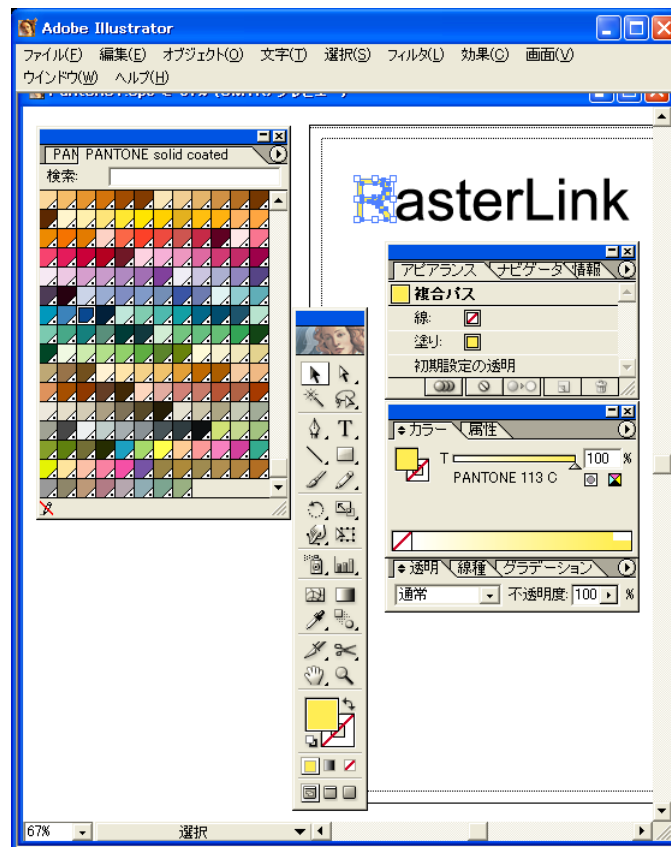
- 1 スポットカラー指定するデータを Adobe Illustrator で開きます。
メニューの [ウィンドウ] - [スウォッチライブラリ] - [PANTONE solid coated] を選択し、PANTONE カラーチップのスウォッチライブラリー一覧を表示します。



Adobe Illustrator CS3 の場合、メニューから [ウィンドウ] - [スウォッチライブラリ] - [カラーブック] - [PANTONE solid coated] を選択します。



- 2 PANTONE のカラーチップを設定するアートワークを選択し、PANTONE カラーチップのスウォッチライブラリー一覧から任意の色を選択します。

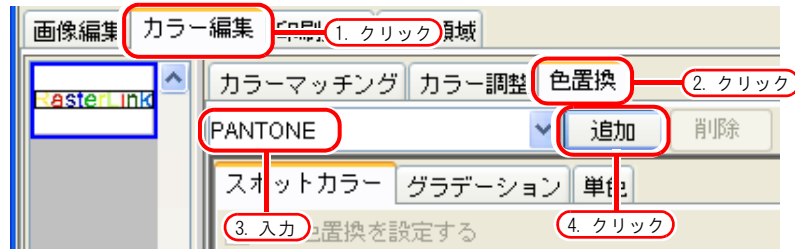


- 3 プリンタドライバ出力、または EPS で保存し、ホットフォルダにデータをコピーします。

Raster Link IPIII の設定

Adobe Illustrator で PANTONE カラーチップのスポットカラー指定されたデータを、Raster Link IPIII で色置換して印刷します。

- 1 画像を Raster Link IPIII にスプールし、ジョブエディタを開きます。
- 2 [カラー編集] タブの [色置換] タブを開き、色置換セットを作成します。

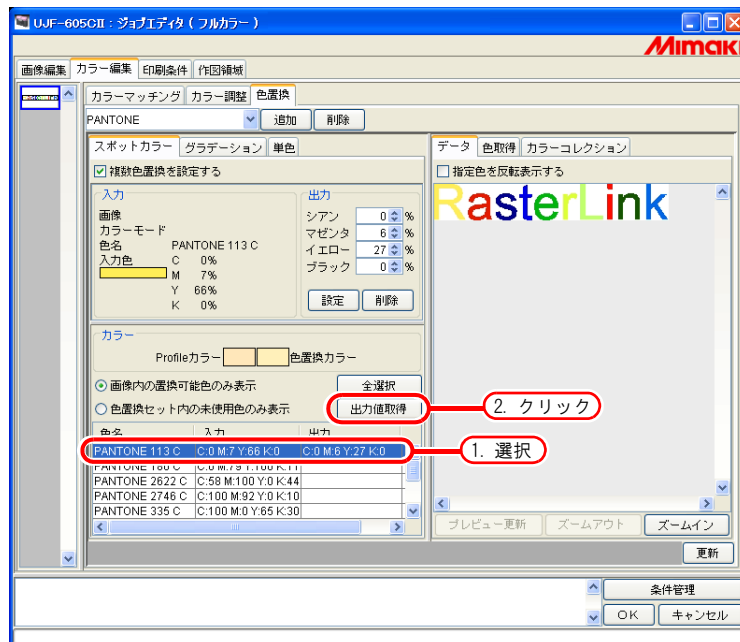


3 色置換情報を設定します。

- 選択した色名を色置換する場合

(☞リファレンスガイド 各シリーズ編「カラーコレクションから取得する2」)

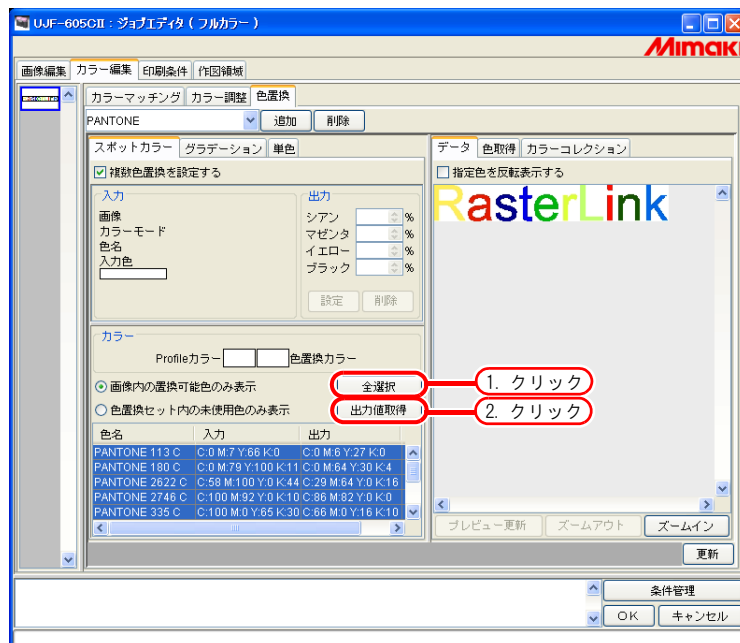
色置換する色名を選択し、**出力値取得** ボタンをクリックします。



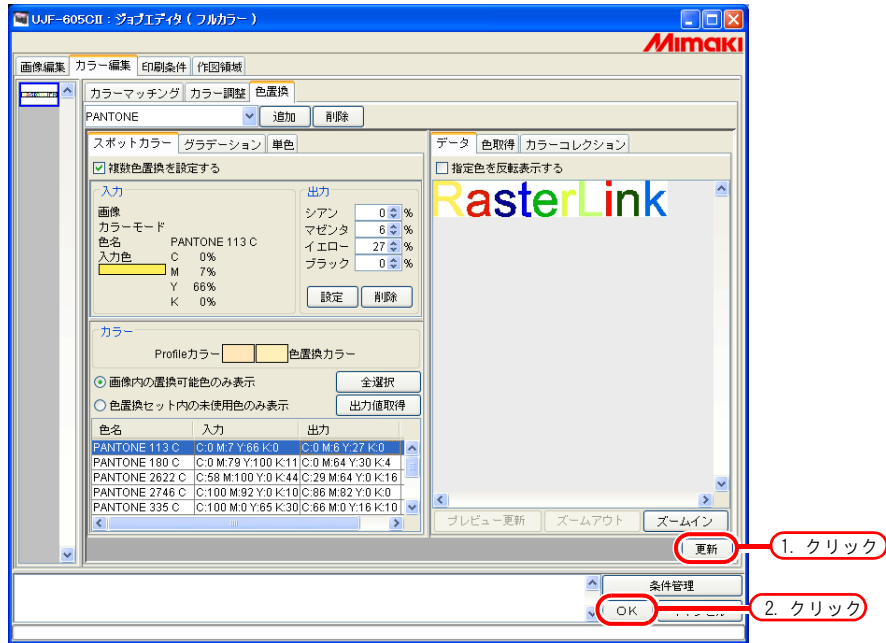
- 表示されている全ての色名を色置換する場合

(☞リファレンスガイド 各シリーズ編「カラーコレクションから取得する2」)

全選択 ボタンをクリックした後、**出力値取得** ボタンをクリックします。



4 ボタン、 ボタンをクリックしてジョブの設定を保存します。



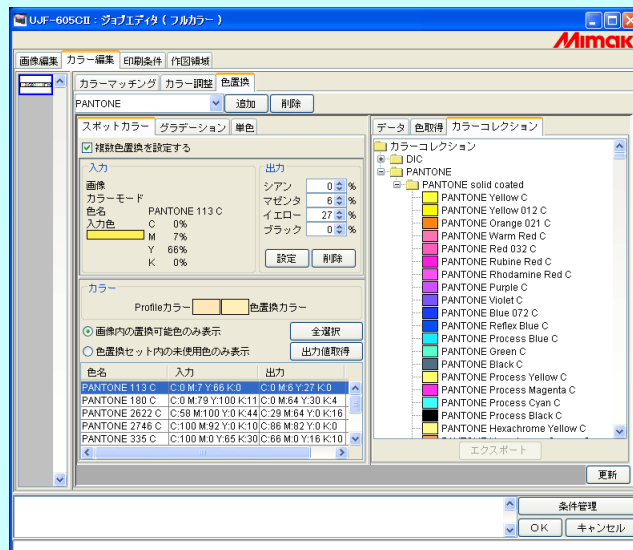
5 印刷を実行します。



Raster Link IP III では Adobe Illustrator の PANTONE カラーチップの中で「Solid coated」に対応しています。カラーコレクションの詳細は、[カラー編集] - [色置換] - [カラーコレクション] を選択して確認できます。

カラーコレクション名

PANTONE solid coated: PANTONE 100 C ~ PANTONE 8321 C 等



PANTONE カラーコレクション

本システムは、PANTONE Color Look-up Table © Pantone, Inc., 2007 を搭載しています。

生成される PANTONE® カラーは、パントーン識別標準と合致しない場合があります。正確なカラーに関しては現行のパントーン刊行物をご覧ください。PANTONE® および他のパントーン社の商標はパントーン社の資産です。© Pantone, Inc., 2007

本システムに搭載されている PANTONE Color Look-up Table © Pantone, Inc., 2007 は Raster Link IP III および UJF-605C II で作成されたものです。

UJF-605C II によって生成される色の再現プロセスには下記を含む多くの変数があり、そのどれもがパントーン・カラーのシミュレーションの品質に影響を及ぼす可能性があります。

- 使用ドライバまたは RIP のタイプ
- 使用する用紙のタイプ
- 使用するインク、トナーもしくは着色剤のタイプ
- 有効最終解像度
- ドット構成 / ハーフトーン / スクリーニング
- プリント・エンジン

最善の結果を得るために、以下のカラープロファイルおよび材料の使用をお勧めします。

1. カラープロファイル : UJF-605CII UV PET F101171.cot
2. 表示メディア名 : UV- ペット V2-1(1L-16pUH)
3. 印刷条件 : 1200x1200 ND, 16pass, 片方向印字, Vi 拡散 (8bit レンダリング)
4. インク : UV6 色 (SPC-0371K, SPC-0371C, SPC-0371M, SPC-0371LC, SPC-0371LM, SPC-0404HY)
白下地 (SPC-0371W-3)
5. メディア : PET フィルム (HK-42WF, 東山フィルム株式会社製)



D201809-1.0-19042008

Printed in Japan

© 2008 MIMAKI ENGINEERING CO., LTD. Allright reserved.

EA

IT

SW:1.2