

RasterLink Pro4 SG

RasterLink Pro4 TA

RasterLink Pro4 IP

ソフトウェア RIP

ラスターリンクプロ 4

インストールガイド

RasterLinkPro4 のインストール方法について説明しています。

マニュアルの種類と使い方

本装置には、次の説明書が付属しています。

インストールガイド

次の事に関して説明をしています。

- RasterLinkPro4 SG/RasterLinkPro4 IP/RasterLinkPro4 TA をインストールするための PC(Windows XP、Windows Vista) の設定
- クライアント PC へのプリンタドライバのインストールと設定方法

今読んでいる
取扱説明書で
す。

リファレンスガイド

プリンタ共通編と各プリンタ編に分かれて機能および操作方法など、RasterLinkPro4 SG/RasterLinkPro4 IP/RasterLinkPro4 TA を使用していく上で必要な設定項目について説明しています。

お使いのプリンタに合わせたリファレンスガイドをお読みください。

Adobe、Adobe ロゴ、Photoshop、Illustrator および PostScript は、アドビシステムズ社の商標です。

Apple、Macintosh、Power Macintosh、Mac OS、Mac OSX は、Apple Inc. の登録商標です。

Microsoft、Windows、Windows 2000、Windows XP、Windows Vista は、Microsoft Corporation の
米国ならびにその他の国での登録商標または商標です。

PC MACLAN は Miramar Systems, Inc. の米国における登録商標です。

その他、本書に記載されている会社名、および商品名は、各社の商標または登録商標です。

ご注意

- 本書の一部、または全部を無断で記載したり、複製することは固くお断りいたします。
- 本書の内容に関しまして、将来予告無しに変更することがあります。
- 本ソフトウェアの改良変更等により、仕様面において本書の記載事項とが一部異なる場合があります。ご了承ください。
- 本ソフトウェアを他のディスクにコピーしたり（バックアップを目的とする場合を除く）、実行する以外の目的でメモリにロードすることを固く禁じます。
- 株式会社ミマキエンジニアリングの保証規定に定めるものを除き、本製品の使用または使用不能から生ずるいかなる損害（逸失利益、間接損害、特別損害またはその他の金銭的損害を含み、これらに限定しない）に関して一切の責任を負わないものとします。また、株式会社ミマキエンジニアリングに損害の可能性について知らされていた場合も同様とします。一例として、本製品を使用してのメディア（ワーク）等の損失、メディアを使用して作成された物によって生じた間接的な損失等の責任負担もしないものとします。

この説明書について

本書は、RasterLinkPro4 をインストールするための PC（Windows XP、Windows Vista PC）の設定、およびクライアント PC にプリンタドライバをインストールする手順について説明いたします。

本文中の表記について

メニューに表示される項目は、“フルカラー”のように“”で囲っています。

ダイアログに表示されているボタンは、のようにで囲っています。

このマニュアルは RasterLinkPro4 SG を元に作成しています。ソフトウェアの名称やプリンタの名称は、ご使用の製品名に置き変えてご覧ください。

マークについて



操作を行う上で、注意する点を説明しています。



知っていると便利な使い方について説明しています。



関連した内容の参照ページを示しています。

目次

マニュアルの種類と使い方.....	2
ご注意.....	3
この説明書について.....	3
本文中の表記について.....	3
マークについて.....	3
必要システム要件.....	7
RasterLinkPro4 インストール用 PC (最低システム要件).....	7
Windows クライアント PC 用.....	7
Macintosh クライアント PC 用 (OS X 以外).....	7
Macintosh クライアント PC 用 (OS X).....	7
RasterLinkPro4 シリーズ対応のプリンタ.....	8
RasterLinkPro4 PC の設定.....	9
コントロールパネルの設定.....	10
Windows Vista のコントロールパネルの開き方.....	10
Windows XP のコントロールパネルの開き方.....	11
ホスト名の変更.....	12
ローカルセキュリティポリシーの設定 (Windows Vista の場合).....	16
PC MACLAN のインストール.....	19
RasterLinkPro4 をインストールする.....	21
IEEE1394 ドライバのインストール.....	21
USB 2.0 ドライバのインストール.....	21
RasterLinkPro4 の CD をセット.....	22
RasterLinkPro4 のインストール.....	23
RasterLinkPro4 の起動.....	27
クライアント PC から印刷.....	29
クライアント PC からの出力方法.....	30
ホットフォルダを使用して出力.....	30
プリンタドライバを使用して出力.....	31
RasterLinkPro4 PC の設定.....	32
Guest アカウントの設定.....	32
Windows Vista の場合.....	32
Windows XP の場合.....	34

共有と検索の設定 (Windows Vista の場合)	36
ファイル共有の有効化 (Windows Vista の場合)	40
ファイル共有の有効化 (Windows XP の場合)	42
Windows 98SE/Me の設定	44
プリンタドライバのインストール	44
PPD ファイルのコピー	44
Adobe PS のダウンロード	46
Adobe PS のインストール	49
Windows 2000/XP の設定	53
プリンタドライバをインストールする	53
Windows Vista の設定	57
プリンタドライバをインストールする	57
Macintosh クライアント PC(OS 8.6 ~ 9.2.2) の設定 (RasterLinkPro4 PC が Windows XP の場合)	61
セレクタによるホットフォルダ設定	61
Macintosh プリンタドライバのインストール	64
Macintosh クライアント PC(OS 8.6 ~ 9.2.2) ドライバダウンロード	64
PPD ファイルのインストール	67
古い PPD ファイルの削除	67
PPD ファイルのインストール	69
セレクタによるプリンタ設定	70
Macintosh クライアント PC(OS 10.3) の設定	72
Finder によるホットフォルダの設定 (Apple Talk 接続)	72
プリンタの設定 (Apple Talk 接続)	74
Finder によるホットフォルダの設定 (SMB 接続)	77
プリンタの設定 (SMB 接続)	79
Macintosh クライアント PC(OS 10.4) の設定	82
Finder によるホットフォルダの設定 (Apple Talk 接続)	82
プリンタの設定 (Apple Talk 接続)	84
Finder によるホットフォルダの設定 (SMB 接続)	87
プリンタの設定 (SMB 接続)	89
Macintosh クライアント PC(OS 10.5) の設定	93
Finder によるホットフォルダの設定 (Apple Talk 接続)	93
プリンタの設定 (Apple Talk 接続)	95
Finder によるホットフォルダの設定 (SMB 接続)	97
プリンタの設定 (SMB 接続)	99
アドレスの確認	102

RasterLinkPro4 の再インストール	103
RasterLinkPro4 のアンインストール	104
共有フォルダ内の削除確認	104
ホットフォルダ内の削除確認	105
PPD フォルダ内の削除確認	107
RasterLinkPro4 のアンインストール	109
RasterLinkPro4 をバージョンアップする	111
RasterLinkIII シリーズから RasterLinkPro4 にアップグレードする	113

必要システム要件

RasterLinkPro4 インストール用 PC（最低システム要件）

RasterLinkPro4 をインストールするためには、次の仕様を満たす PC が必要です。

OS:	Microsoft [®] Windows [®] XP Professional Edition Service Pack2 以上（32bit 版） Microsoft [®] Windows [®] XP Home Edition Service Pack2 以上（32bit 版） Microsoft [®] Windows Vista [®] Home Premium（32bit 版） Microsoft [®] Windows Vista [®] Business（32bit 版） Microsoft [®] Windows Vista [®] Ultimate（32bit 版） Microsoft [®] Windows Vista [®] Enterprise（32bit 版）
CPU:	Intel [®] Core [™] 2 Duo 1.8 GHz 以上
チップセット:	Intel 純正チップセット
メモリ:	1GB 以上
HDD 空き容量:	60 GB 以上（NTFS フォーマット ^{*1} ）
インターフェイス:	IEEE1394 ^{*2} , Ethernet ポート 10/100/1000Base-T ^{*3} , USB1.1/2.0 ^{*4*5}
PC-MACLAN:	Version 9 以上 ^{*6}

Windows クライアント PC 用

OS

Windows98SE^{*7}、WindowsMe^{*7}、Windows2000 Professional、WindowsXP Home Edition（Service Pack 2 以上）、WindowsXP Professional Edition（Service Pack 2 以上）、WindowsVista Home Premium、WindowsVista Business、WindowsVista Ultimate、WindowsVista Enterprise

Macintosh クライアント PC 用（OS X 以外）

OS

Mac OS 8.6 ~ 9.2.2^{*7*8}

Macintosh クライアント PC 用（OS X）

OS

Mac OS 10.3.3 以上

Mac OS X 内にある Mac OS 9.1 以上の Classic 環境

RasterLinkPro4 シリーズ対応のプリンタ

RasterLinkPro4 SG	JV3-S、JV3-SP、JV4、JV5-S、JV5-320S、JV22、JV33-S、JV33-BS、CJV-30、UJV-160
RasterLinkPro4 IP	UJV-110、UJF-605C、UJF-605R、JF-16XX、UJF-605CII、UJF-605RII
RasterLinkPro4 TA	Tx2、Tx2-DS、Tx3、DM2、DM3、GP-1810、GP-1810D、GP-604、GP-604S、GP-604D、DS、TPC-600

- *1: FAT32 フォーマットの場合、Macintosh クライアントからホットフォルダ使用時に問題が発生します。
- *2: IEEE1394 インターフェイス搭載プリンタと接続する場合に必要です。リピータハブ経由でプリンタと接続しないでください。
- *3: クライアント PC として Macintosh を接続する場合は、AppleTalk をサポートしている NIC が必要です。
- *4: USB 2.0 インターフェイス搭載プリンタと接続する場合は、PC に USB 2.0 ポートが必要です。USB ハブ経由でプリンタと接続しないでください。
- *5: ドングル装着のために必要です。USB ハブ経由でドングルを装着しないでください。
- *6: RasterLinkPro4 インストール PC の OS が Windows XP の場合、Macintosh クライアント (OS 8.6 ~ 9.2.2) から接続する場合に必要です。
- *7: RasterLinkPro4 インストール PC の OS が Windows Vista の場合、クライアント PC の OS として利用できません。
- *8: RasterLinkPC の OS が WindowsXP の場合のみ使用可能です。(PC MACLAN が必要)

RasterLinkPro4 PC の設定

RasterLinkPro4 PC とは、RasterLinkPro4 をインストールする PC またはインストールした PC をいいます。

RasterLinkPro4 を正常に動作させるために必要な設定、およびインストール方法について説明します。



本インストールガイドでは、RasterLinkPro4 PC のホスト名を“RasterLink”として説明します。ご使用の RasterLinkPro4 PC のホスト名に置き換えてお読みください。

コントロールパネルの設定 (P.10)

ローカルセキュリティポリシー、ホスト名を設定します



PC MACLAN のインストール (P.19)

Macintosh をクライアント PC として接続する場合にインストールします



RasterLinkPro4 のインストール (P.21)

RasterLinkPro4 をインストールします



RasterLinkPro4 の起動方法 (P.27)

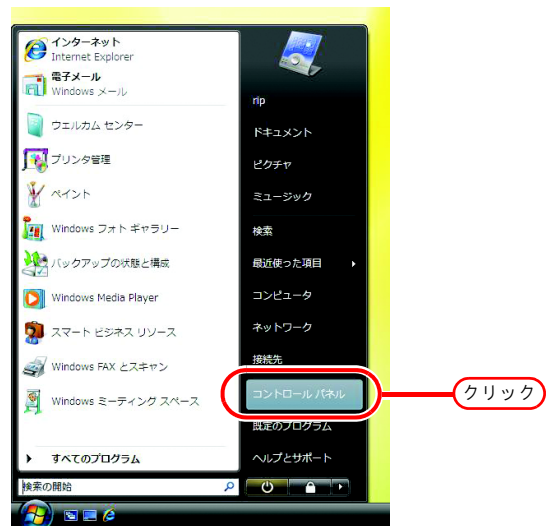
RasterLinkPro4 インストール後の起動方法を説明します

コントロールパネルの設定

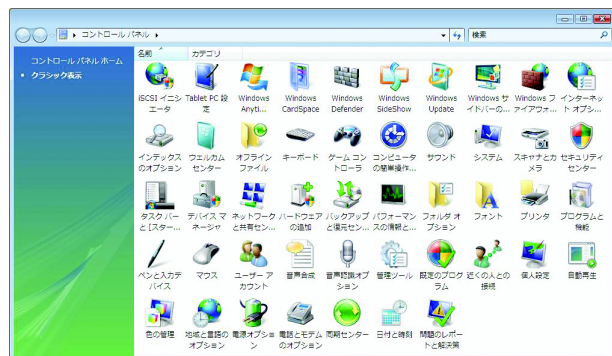
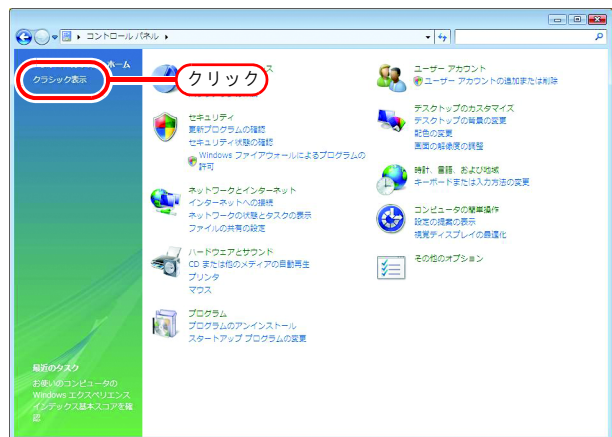
“コントロールパネル” ウィンドウは、次のようにして開きます。

Windows Vista のコントロールパネルの開き方

- 1 スタートメニューの中にある“コントロールパネル”を選択します。
“コントロールパネル”ウィンドウが開きます。



- 2 コントロールパネルホームを表示している場合、“クラシック表示”をクリックします。
コントロールパネルのすべてのアイコンを表示します。

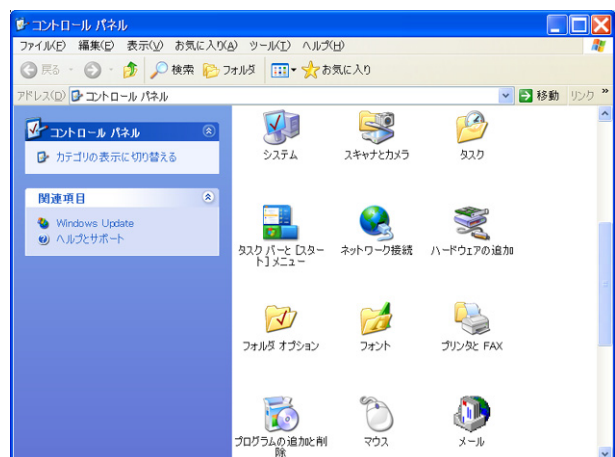
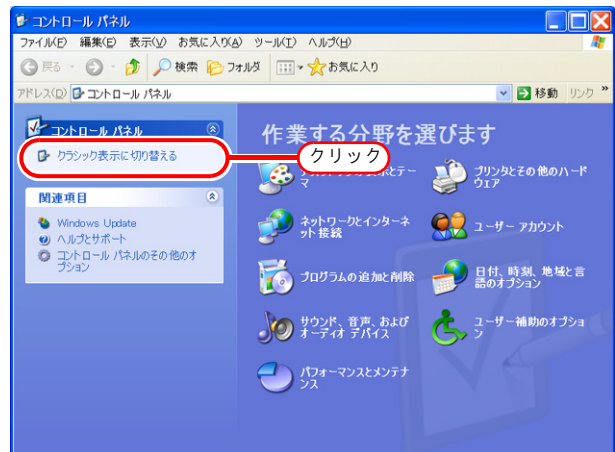


Windows XP のコントロールパネルの開き方

- 1 スタートメニューの中にある“コントロールパネル”を選択します。
“コントロールパネル”ウィンドウが開きます。



- 2 コントロールパネルがカテゴリ表示の場合、“クラシック表示に切り替える”をクリックします。
コントロールパネルのすべてのアイコンを表示します。



ホスト名の変更

ネットワーク上で RasterLinkPro4 PC を識別するためのホスト名（コンピュータ名）を設定します。

同一ネットワーク上に複数の RasterLinkPro4 PC を設置する場合、それぞれのホスト名が重複しないように、ユニークな名称に変更する必要があります。

特に RasterLinkPro4 PC に PC MACLAN をインストールしてある場合、自動的に PC MACLAN の各種設定を行うため、RasterLinkPro4 をインストールする前にホスト名を変更しておく必要があります。ネットワーク上に RasterLinkPro4 PC が 1 台しか存在しない場合は、ホスト名を変更する必要はありません。

RasterLinkPro4 は、以下のルールで PC MACLAN の自動設定を行います。

PC MACLAN ファイルサーバ設定

ファイルサーバ名称	: RasterLinkPro4 PC のホスト名
デフォルトで作成される共有フォルダ名	: プリンタ名（フルカラー／マルチファンクション用） プリンタ名 \$A（JV4 のアプリ分版用） プリンタ名 \$R（JV4 の RIP 分版用）

PC MACLAN プリントサーバ設定

デフォルトで作成されるスプーラ名	: プリンタ名 _RasterLinkPro4 PC のホスト名（フルカラー／マルチファンクション用） プリンタ名 \$A_RasterLinkPro4 PC のホスト名（JV4 のアプリ分版用） プリンタ名 \$R_RasterLinkPro4 PC のホスト名（JV4 の RIP 分版用）
------------------	---

例えば、ホスト名が“RasterLink”，プリンタ名が“JV3-SP”の場合は以下のようにになります。

PC MACLAN ファイルサーバ設定

ファイルサーバ名称	: RasterLink
デフォルトで作成される共有フォルダ名	: JV3-SP

PC MACLAN プリントサーバ設定

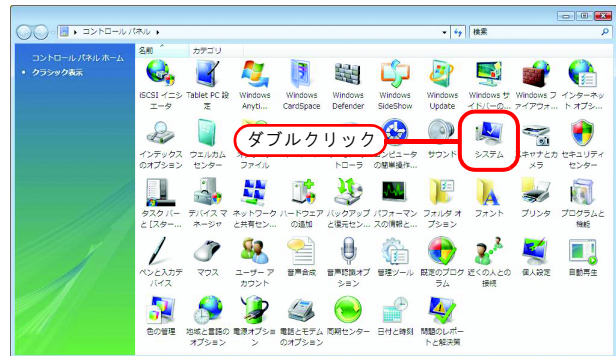
デフォルトで作成されるスプーラ名	: JV3-SP_RasterLink
------------------	---------------------

重要!

PC MACLAN プリントサーバのスプーラ名は、仕様上最大 27byte までとなっています。ホスト名が長い場合、制限長を超えてスプーラ名が切り捨てられる場合があります。条件管理機能で自動設定されるスプーラ名についても同様です。このためホスト名には短めの名称を設定されることを推奨します。

ここでは、変更前のホスト名が“RLP”で、これを“RasterLink”に変更する例で説明します。

- 1 [コントロールパネル] の“システム”をダブルクリックします。



- 2 “設定と変更” をクリックします。

Raster Link インストール PC が Windows Vista 以外の場合、手順 4 に進みます。

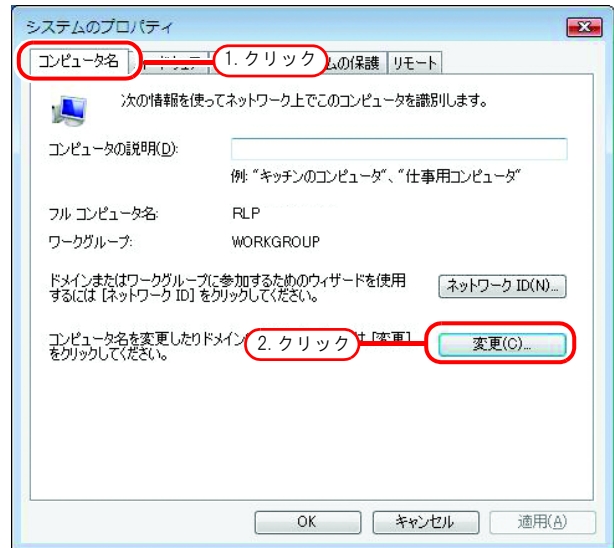


- 3 ユーザーアカウント制御画面で **続行** をクリックします。

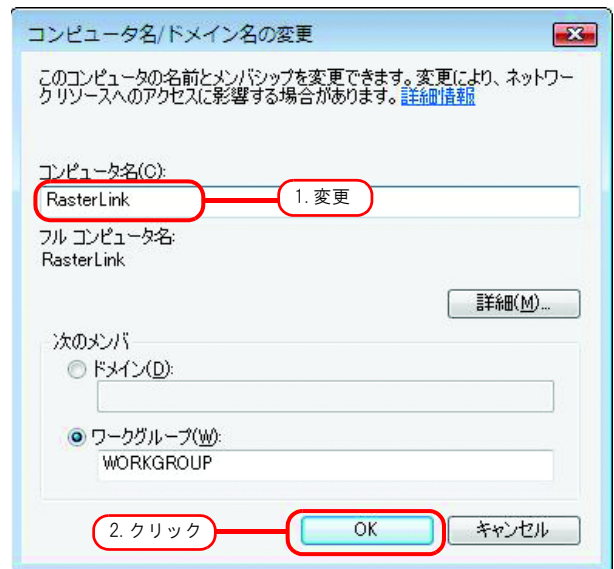


4 “コンピュータ名” タブをクリックします。

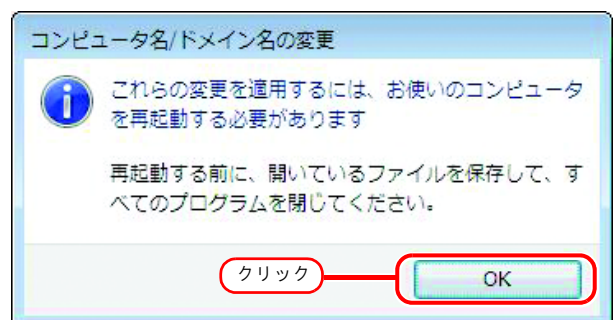
をクリックします。



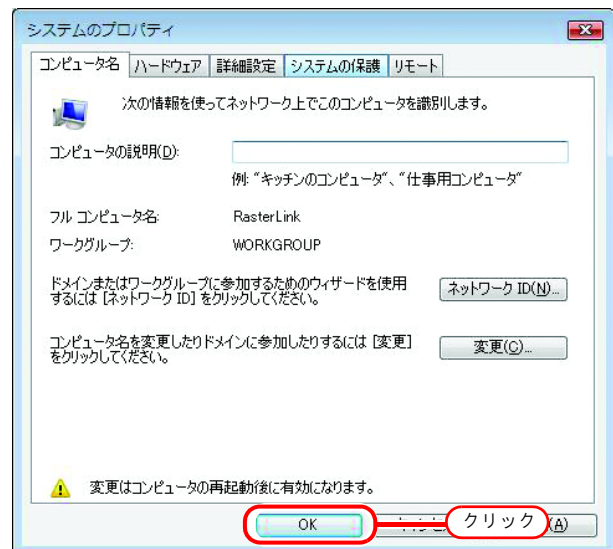
5 “コンピュータ名” を変更し、 をクリックします。



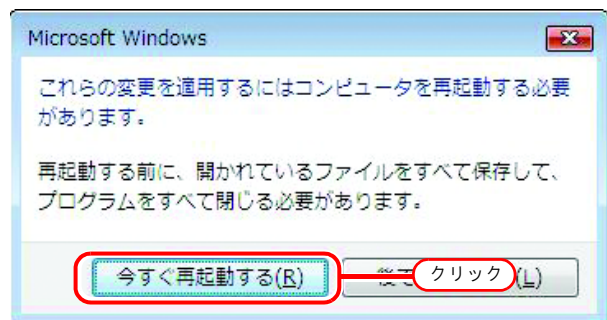
6 確認画面が表示されるので、 をクリックします。ここでは再起動されません。



- 7 システムのプロパティ画面で、
 をクリックします。



- 8 再起動確認画面が表示されるので、
 をクリック
して PC を再起動します。



ローカルセキュリティポリシーの設定 (Windows Vista の場合)

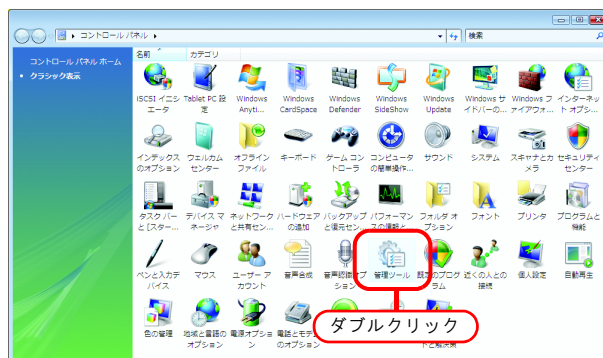
Windows Vista に RasterLinkPro4 をインストールし、MacOSX をクライアント PC として RasterLinkPro4 PC に SMB 接続する場合、インストール前にローカルセキュリティポリシーを変更します。

RasterLinkPro4 PC がドメインネットワークに参加している場合、本設定を変更する必要がない場合があります。詳しくはネットワーク管理者にご相談下さい。

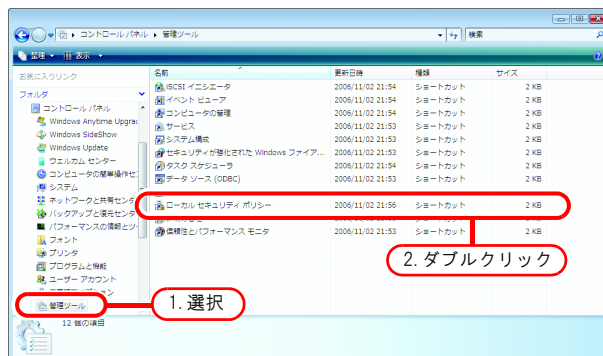
重要!

Windows Vista Home Premium の場合、ローカルセキュリティポリシーの機能がないため、MacOSX をクライアント PC として使用する場合、SMB 接続でプリンタドライバを使用する出力はできません。

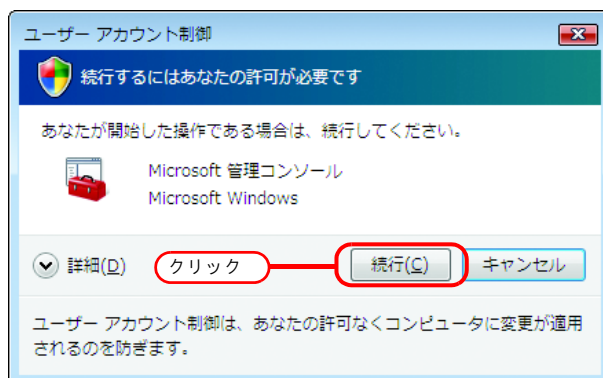
- 1 [コントロールパネル] から“管理ツール”をダブルクリックします。
[管理ツール] ウィンドウが開きます。



- 2 [管理ツール] ウィンドウから“ローカルセキュリティポリシー”をダブルクリックします。
ユーザアカウント制御画面を表示します。



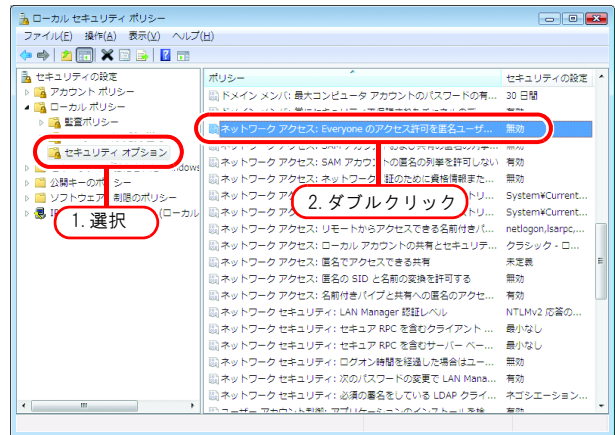
- 3 **続行** をクリックします。
[ローカルセキュリティポリシー] ウィンドウが開きます。



4 “ツリー”から [ローカルポリシー]-[セキュリティオプション] を選択します

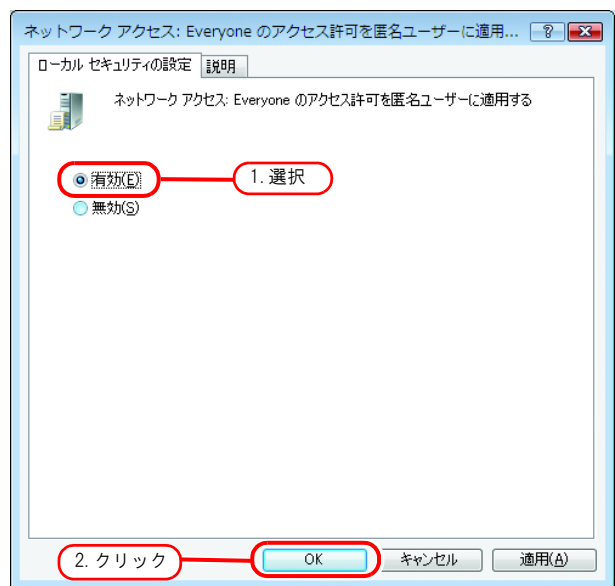
[ネットワーク アクセス : Everyone のアクセス許可を匿名ユーザーに適用する] をダブルクリックします。

[ネットワーク アクセス : Everyone のアクセス許可を匿名ユーザーに適用する] ダイアログを表示します。



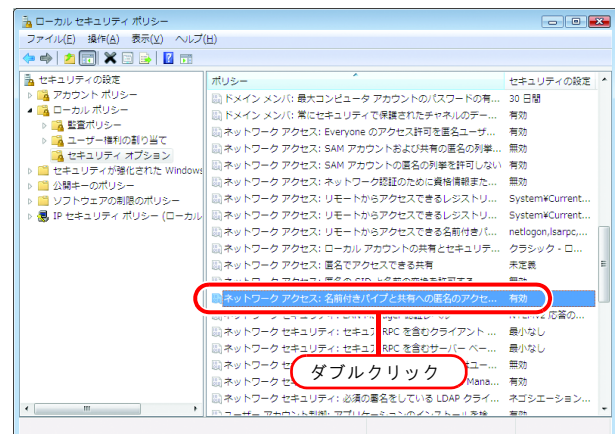
5 “有効” を選択します。

OK をクリックします。



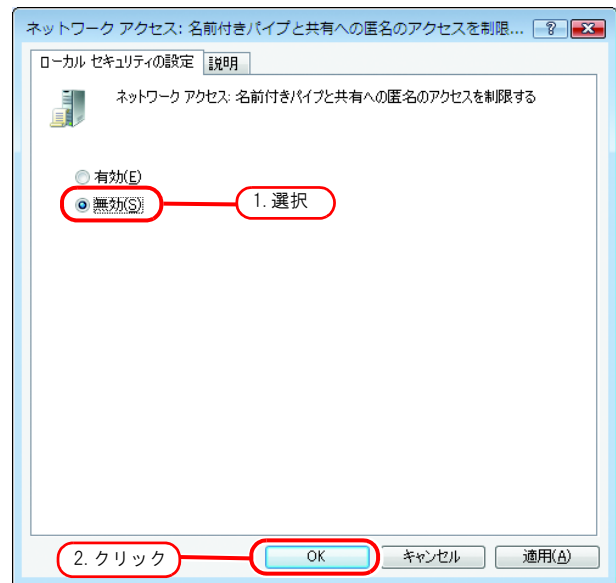
6 [ネットワーク アクセス : 名前付きパイプと共有への匿名のアクセスを制限する] をダブルクリックします。

[ネットワーク アクセス : 名前付きパイプと共有への匿名のアクセスを制限する] ダイアログを表示します。

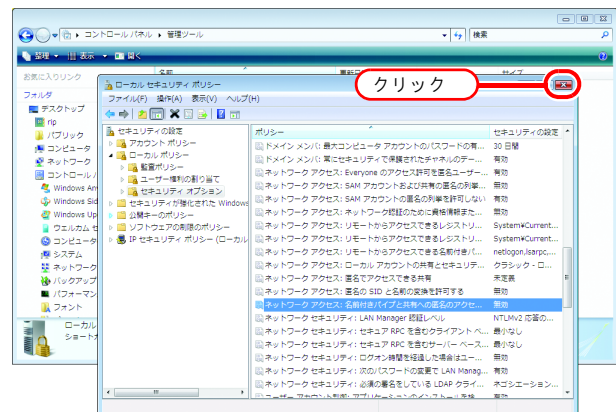


7 “無効” を選択します。

をクリックします。



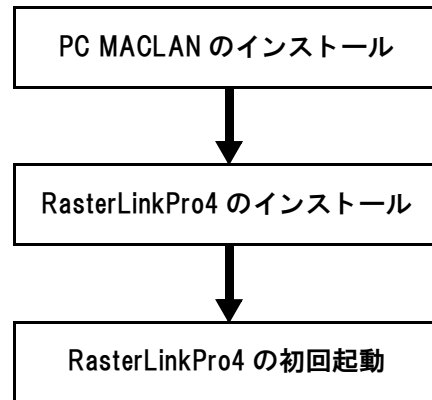
8 閉じるボタンをクリックし、画面を閉じます。



PC MACLAN のインストール

RasterLinkPro4 PC の OS が Windows XP で、Macintosh をクライアント PC として接続する場合、PC MACLAN をインストールする必要があります。PC MACLAN のインストールは、通常 RasterLinkPro4 のインストール前に行います。

インストールの詳細は、PC MACLAN ユーザーズガイドの PC MACLAN のインストールを参照してください。



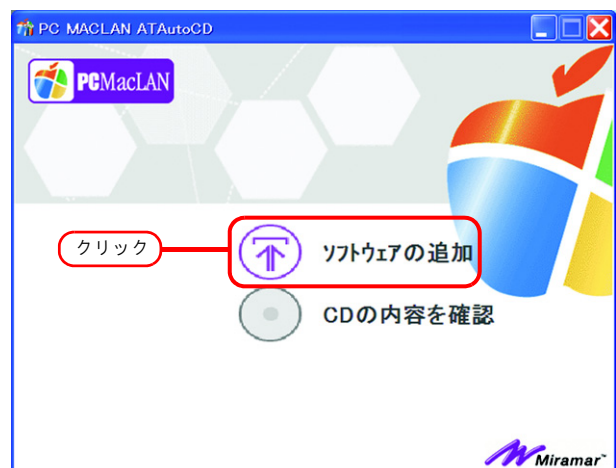
インストールの手順

- 1 Administrator 権限を持つユーザー名でログインします。
権限は、“コントロールパネル”の“ユーザーアカウント”で確認できます。

- 2 PC MACLAN のインストール CD をドライブに入れます。
インストーラが自動的に起動します。

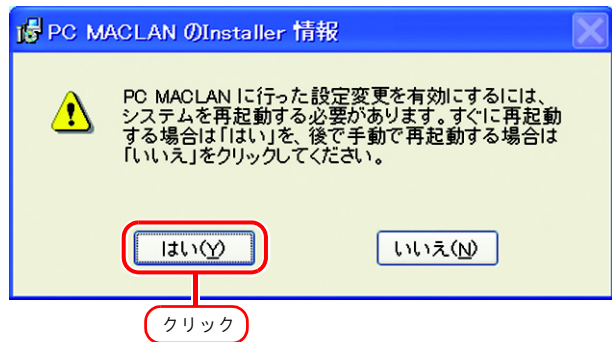
インストーラが自動的に起動しない場合、CD-ROM 内の “setup.exe” を実行してください。

“ソフトウェアの追加” をクリックし、インストーラの指示に従ってインストールを進めます。



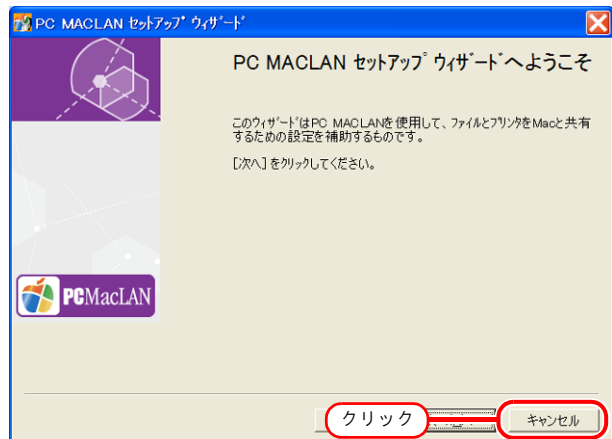
3 インストールが終了すると、Windows 再起動のメッセージを表示します。

をクリックし、PC を再起動します。



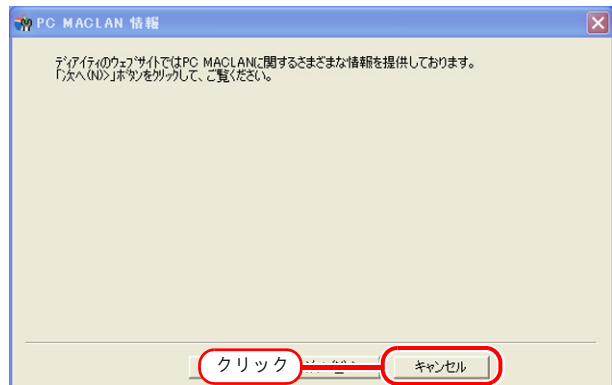
4 PC MACLAN インストール後、PC を再起動すると、“PC MACLAN セットアップ ウィザード” が起動する場合があります。

起動した場合は、 をクリックします。



再起動時に図の画面を表示した場合、

をクリックします。



RasterLinkPro4 をインストールする

本書では WindowsVista を例にインストール手順を説明しています。

特に指示のない限り、WindowsXP にインストールする場合も同じ手順で行います。

重要!

- 弊社の他のソフトウェア RIP をご使用の場合
Raster Link Pro II または RasterLink III シリーズがインストールされている場合、アップグレードインストーラが必要です。
Raster Link UJ または Raster Link GP がインストールされている場合、RasterLinkPro4 をインストールする前に必ずアンインストールしてください。
Raster Link Pro がインストールされている場合、そのまま RasterLinkPro4 をインストールすることができます。ただし、RasterLinkPro4 起動中は、Raster Link Pro を使用することができません。^{*1}
- Windows Update 自動更新の設定
Windows Update の [自動更新] を“自動”に設定すると、設定時間に更新プログラムをインストールし、PC を再起動する場合があります。RasterLinkPro4 起動時に PC が再起動すると、以後 RasterLinkPro4 が起動できなくなる可能性があります。PC が自動的に再起動するのを防ぐために、[コントロールパネル] の [自動更新] で“更新を自動的にダウンロードするが、インストールは手動で実行する”を選択してください。
- 本製品を Windows Vista にインストールして使用する場合
弊社からリリースしている Windows Vista に対応した IEEE1394 ドライバ、および USB2.0 ドライバをインストールしてお使いください。
- IEEE1394 ドライバは、Ver.2.00 以降をご使用ください。

*1：弊社の他のソフトウェア RIP は、Windows Vista にインストールしないで下さい。Windows Vista に対応していないため、インストールはできますが、正常に動作しません。

IEEE1394 ドライバのインストール

プリンタに付属のデバイスドライバ CD より、IEEE1394 ドライバをインストールしてください。
インストール方法は、デバイスドライバ CD 内の「InstallGuide(ja).pdf」をご覧ください。

USB 2.0 ドライバのインストール

プリンタと PC を USB 2.0 で接続する場合、プリンタに付属のデバイスドライバ CD より、USB 2.0 ドライバをインストールしてください。

インストール方法は、デバイスドライバ CD 内の「InstallGuide(ja).pdf」をご覧ください。

RasterLinkPro4 の CD をセット

重要!

RasterLinkPro4 のインストールは、Administrator 権限のあるユーザで行ってください。

RasterLinkPro4 のインストール CD-ROM を CD ドライブに入れると、RasterLinkPro4 インストールメニューが自動的に起動します。

RasterLinkPro4 インストールメニューが自動的に起動しない場合は、CD-ROM 内の“CDMenu.exe”をダブルクリックします。



RasterLinkPro4 のインストール

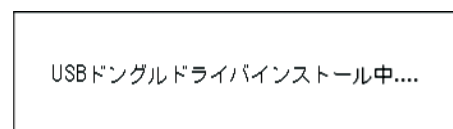
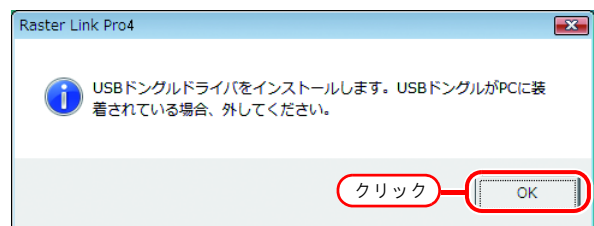
- 1 ユーザーアカウント制御画面を表示したら、**続行** をクリックします。



- 2 RasterLinkPro4 インストールメニューの **RasterLinkPro4 インストール** をクリックします。

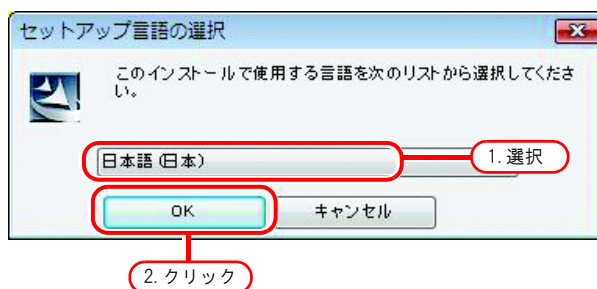


- 3 USB ドングルドライバのインストール確認画面を表示します。**OK** をクリックします。
USB ドングルドライバのインストールを開始します。



- 4 セットアップ言語の選択ダイアログを表示します。

セットアップ言語を選択し、
 をクリックします。

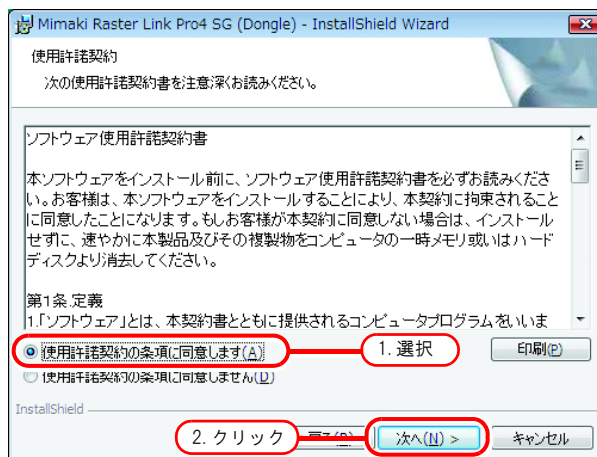


- 5 をクリックします。



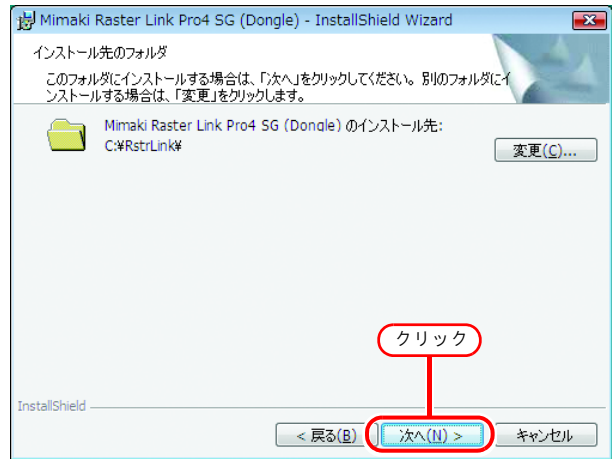
- 6 “使用許諾契約の条項に同意します”を選択します。

をクリックします。

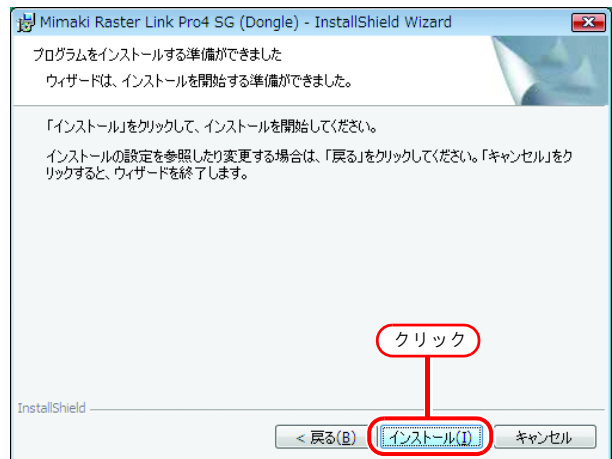


- 7 インストール先を指定します。
十分な空き容量のあるドライブを指定してください。

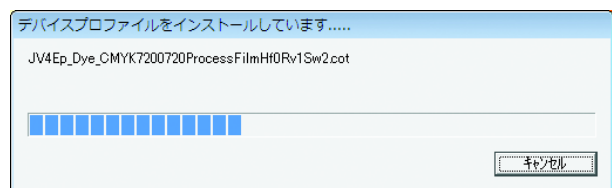
次へ をクリックします。



- 8 **インストール** をクリックします。
RasterLinkPro4 のファイルを、インストール先にコピーします。

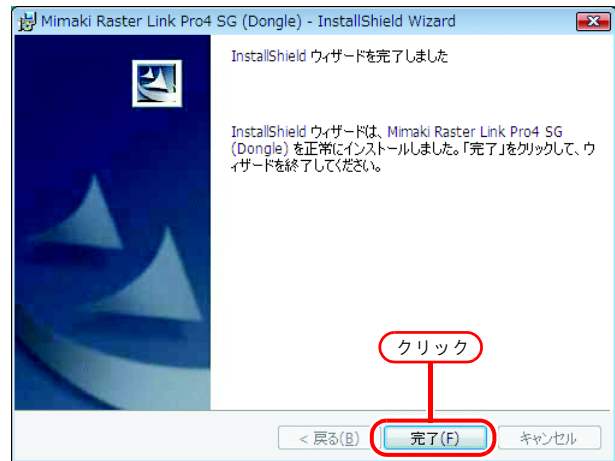


- 9 いくつかのプロファイルが自動的にインストールされます。



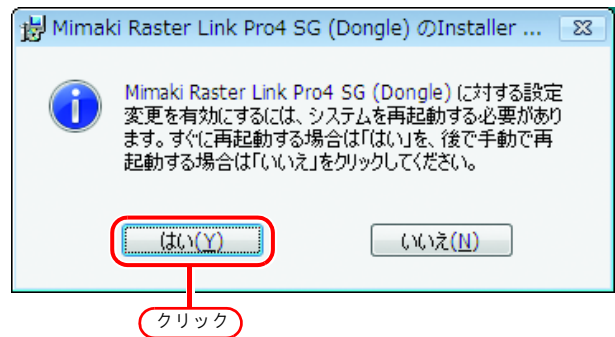
10 RasterLinkPro4 のインストールが終了しました。

をクリックします。



11 再起動します。

をクリックすると再起動します。



RasterLinkPro4 の起動

RasterLinkPro4 の起動方法を説明します。

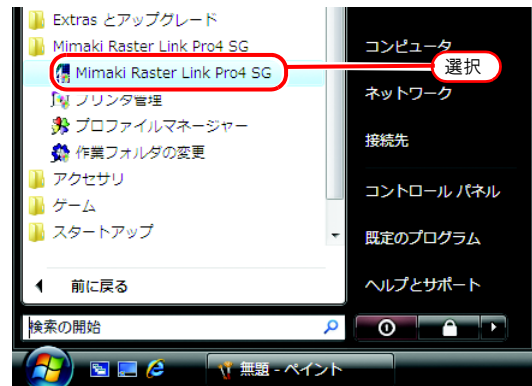


インストール直後はプリンタが登録されていません。プリンタ管理機能でプリンタを追加してから起動してください。(リファレンスガイド プリンタ共通編 プリンタ管理機能)

- 1** Windows の [スタート] - [すべてのプログラム] - [Mimaki Raster Link Pro4] - [Mimaki Raster Link Pro4] メニューを選択します。

または、デスクトップ上の「Mimaki RasterLinkPro4」アイコンをダブルクリックします。

RasterLinkPro4 起動画面を表示します。



- 2** ユーザーアカウント制御画面を表示します。

続行 をクリックします。



セキュリティセンターのマーク(盾)を表示している場合



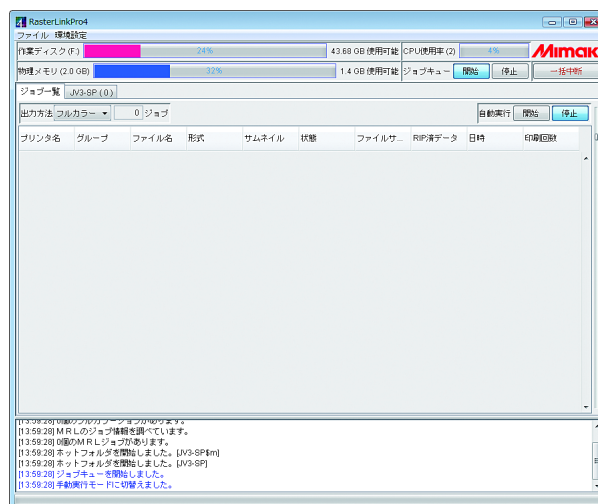
アイコンにセキュリティセンターのマークを表示している場合、ファイル実行の際にユーザーアカウント制御画面を表示し、ファイル実行許可の確認が必要になります。



3 RasterLinkPro4 のメインウィンドウを表示します。



[22:00:58] バージョン情報を調べています。
[22:00:58] RGB入力プロファイルの情報を取得しています。
[22:00:58] CMYK入力プロファイルの情報を取得しています。
[22:00:58] JV3-SPのプロファイル情報を取得しています。
[22:00:58] JV33-Sのプロファイル情報を取得しています。



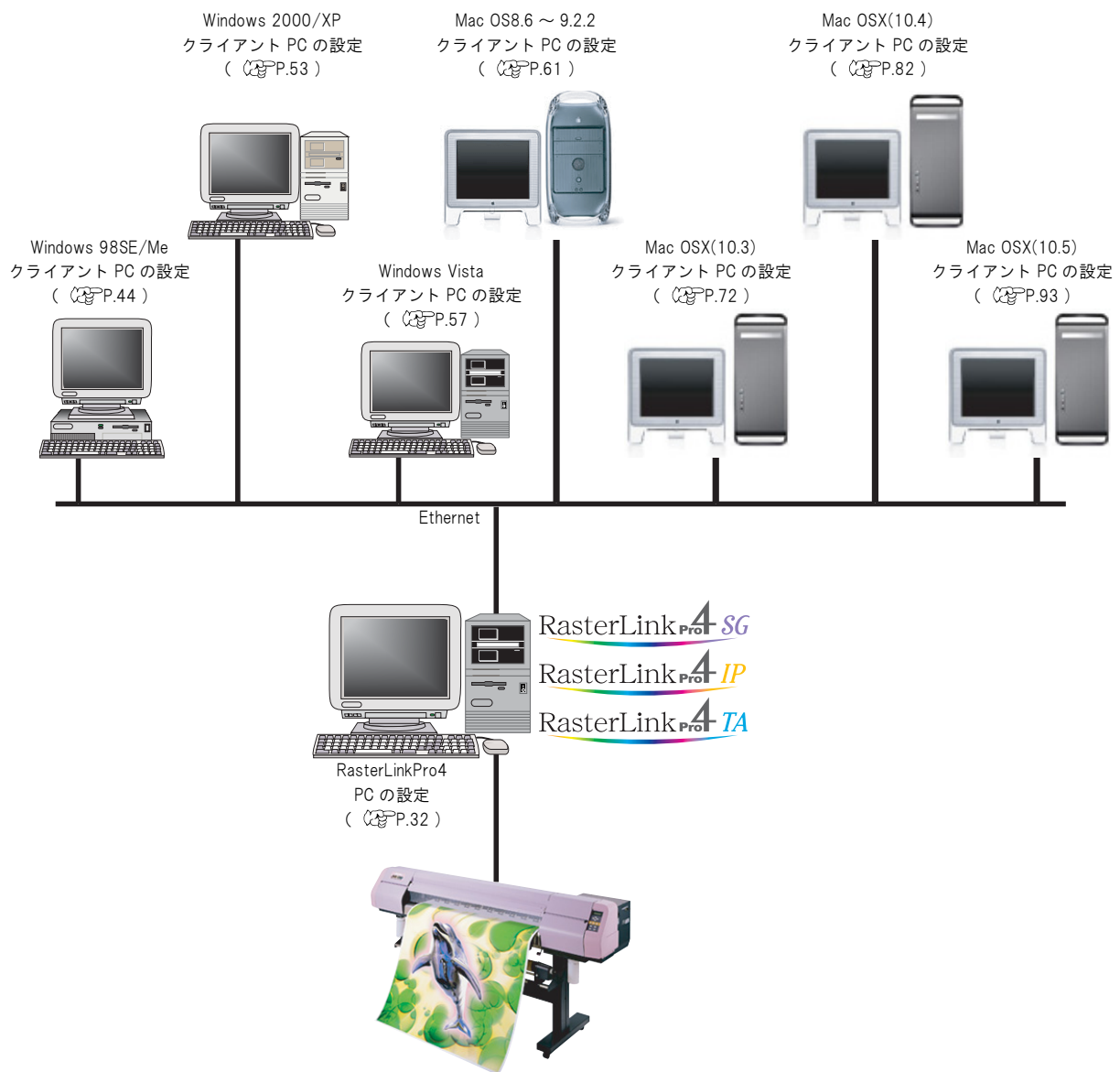
クライアント PC から印刷

ネットワークに接続した RasterLinkPro4 にアクセスするクライアント PC の設定について説明します。

クライアント PC には、Windows 98SE/Me^{*1}/2000/XP/Vista および Macintosh が使用できます。



この章ではプリンタ管理で JV3-SP を登録したものとして説明します。他のプリンタを登録した場合、プリンタ名を置き換えて設定してください。



*1 : RasterLinkPro4 インストール PC の OS が Windows Vista の場合、Windows 98SE/Me、MacOS 8.6 ~ 9.2.2 はクライアント PC として使用できません。

クライアント PC からの出力方法

ホットフォルダを使用して出力

RasterLinkPro4 はインストールした PC に“ホットフォルダ”という画像データを受け取るためのフォルダを作成します。クライアント PC からこのホットフォルダに画像データをドラッグ & ドロップすることで、RasterLinkPro4 へデータ転送することができます。

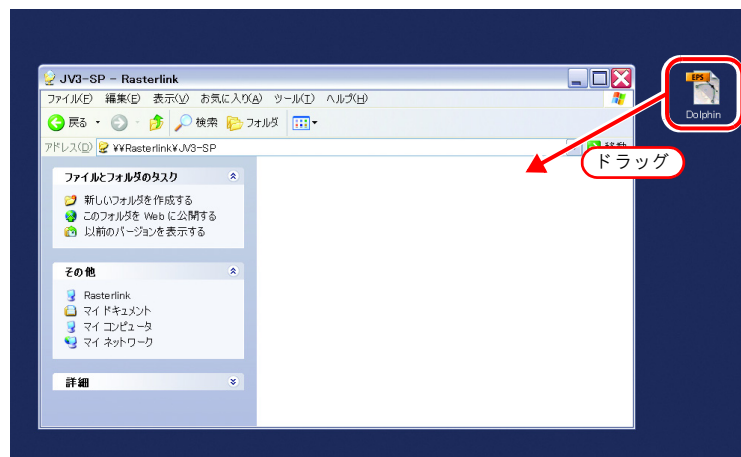
プリンタ管理機能でプリンタを追加する際にホットフォルダが 2 つ（JV4 シリーズは 4 つ）作成されます。各ホットフォルダはそれぞれ用途が異なります。

フォルダ名：“プリンタ登録時に指定したプリンタ名” フルカラー／マルチファンクション
画像用ホットフォルダ

フォルダ名：“プリンタ登録時に指定したプリンタ名 \$m” MRL（ミマキコマンドファイル）
用ホットフォルダ

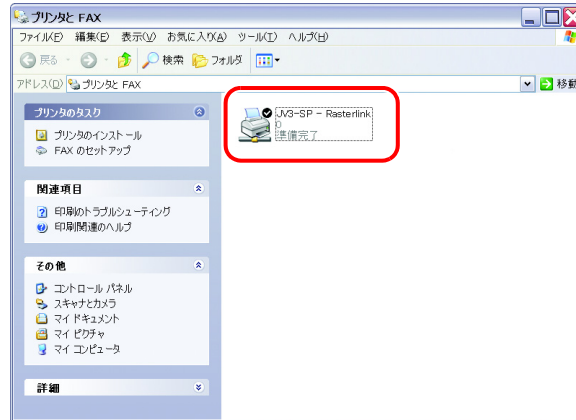
フォルダ名：“プリンタ登録時に指定したプリンタ名 \$A” アプリ分版用ホットフォルダ（JV4
のみ）

フォルダ名：“プリンタ登録時に指定したプリンタ名 \$R” RIP 分版用ホットフォルダ（JV4 のみ）



プリンタドライバを使用して出力

Adobe Illustrator や Photoshop などのアプリケーションから直接出力する場合、RasterLinkPro4 が作成したプリンタドライバを使用します。一般のプリンタドライバと同じように、RasterLinkPro4 が作成したプリンタドライバを指定します。



重要!

RasterLinkPro4 インストール PC の OS と、クライアント PC の OS の組み合わせにより、出力方法と使用する接続ソフトウェアが以下ようになります。

RasterLinkPro4 PC の OS	出力方法	クライアント PC の OS				
		Windows98 WindowsME	Windows2000 WindowsXP	WindowsVista	MacOS 8.6 ~ 9.2.2	MacOSX
WindowsXP	ホット フォルダ	○	○	○	○*1	○*1, *2
	プリンタ ドライバ	○	○	○	○*1	○*1, *2
WindowsVista Home Premium	ホット フォルダ	×	○	○	×	○*2
	プリンタ ドライバ	×	○	○	×	×
WindowsVista Business Ultimate Enterprise	ホット フォルダ	×	○	○	×	○*2
	プリンタ ドライバ	×	○	○	×	○*2

*1 : PC MACLAN Version 9 を使用

*2 : Samba クライアント 接続 (OSX のサービス) を使用

RasterLinkPro4 PC の設定

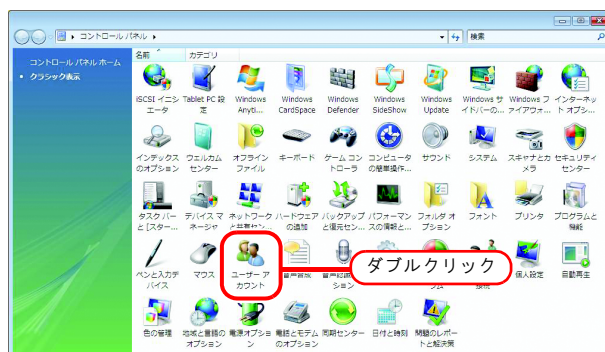
RasterLinkPro4 PC を、ネットワークに接続したクライアント PC からアクセスできるように設定します。

Guest アカウントの設定

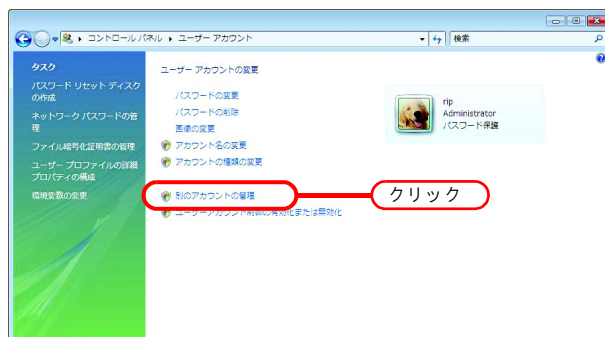
RasterLinkPro4 PC へアクセスするために、Guest アカウントの設定をします。

Windows Vista の場合

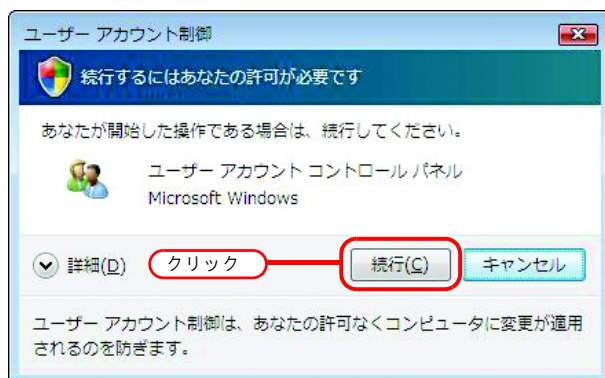
- 1 [コントロールパネル] の [ユーザーアカウント] をダブルクリックします。



- 2 “別のアカウントの管理” をクリックします。



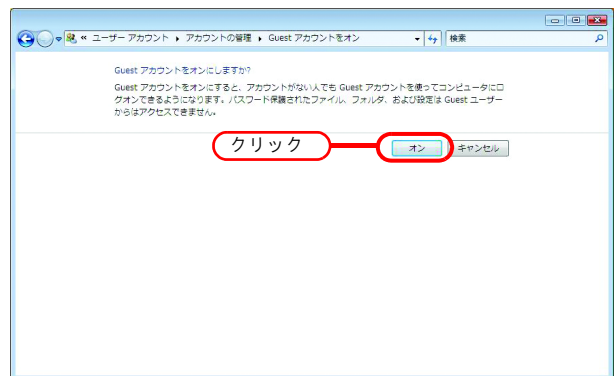
- 3 をクリックします。



4 “Guest” をクリックします。

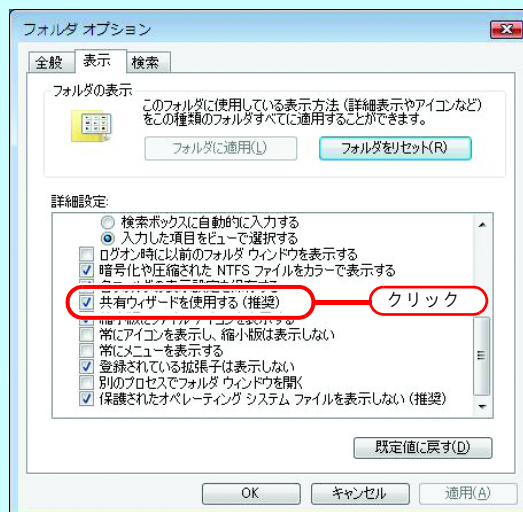


5 **オン** をクリックします。



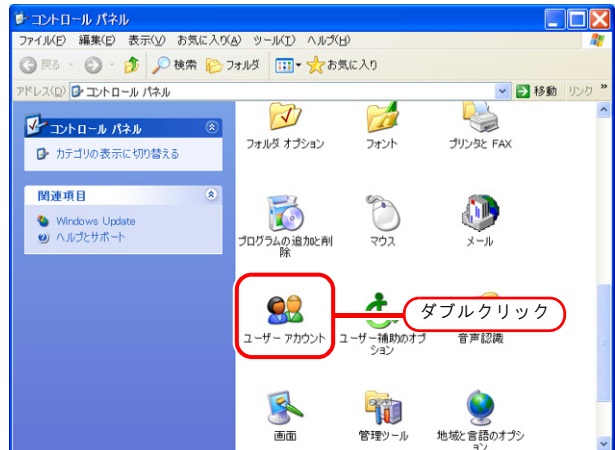
重要!

[コントロールパネル] - [フォルダオプション] - [表示] - [詳細設定] メニューで、“共有ウィザードを使用する (推奨)” がチェックしてある事を確認してください。

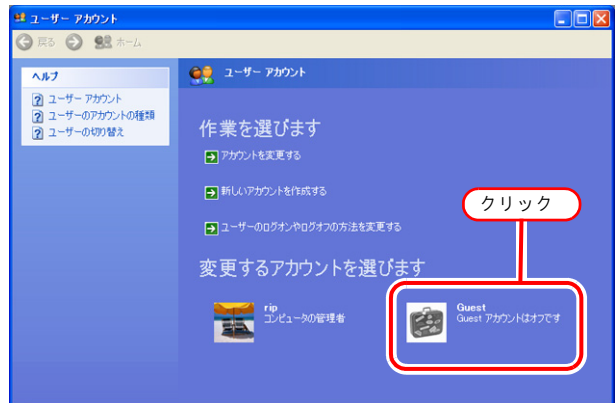


Windows XP の場合

- 1 [コントロールパネル] の [ユーザーアカウント] をダブルクリックします。



- 2 “Guest” をクリックします。

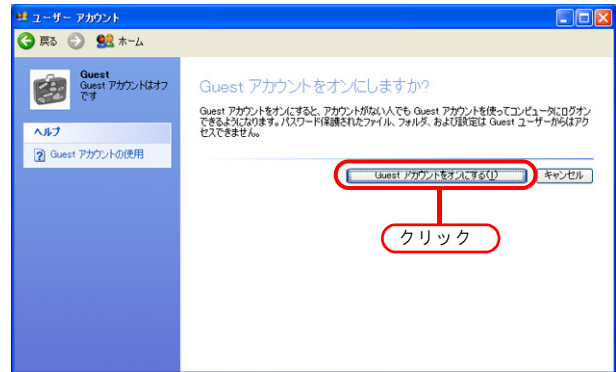


3 Guest アカウントをオンにする をクリックします。

重要!

- Explorer の [ツール] - [フォルダオプション] - [表示] - [詳細設定:] で、“簡易ファイルの共有を使用する (推奨)” がチェックしてあることを確認してください。
- ドメインネットワークに参加している場合、Guest アカウントの扱いはネットワーク管理者にご相談ください。

Guest アカウントをオフにすると、Macintosh クライアントから RasterLinkPro4 PC にアクセスする場合、別途 PC MACLAN で利用者の設定を行う必要があります。詳細は、「PC MACLAN ユーザーズガイド『PC MACLAN ファイルサーバーのセットアップ』」の利用者に関する説明を参照してください。

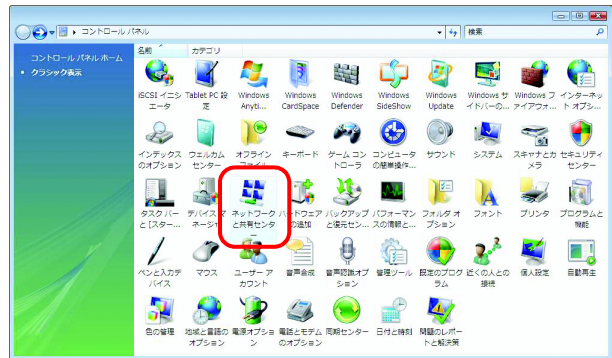



共有と検索の設定 (Windows Vista の場合)

ここでは、RasterLinkPro4 PC を WORKGROUP に参加させ、プライベートネットワークで共有と探索の設定を行います。

ドメインネットワークに参加する場合や、ご使用のネットワークについては、ネットワーク管理者にご相談ください。

- 1 [コントロールパネル][ネットワークと共有センター] をダブルクリックします。

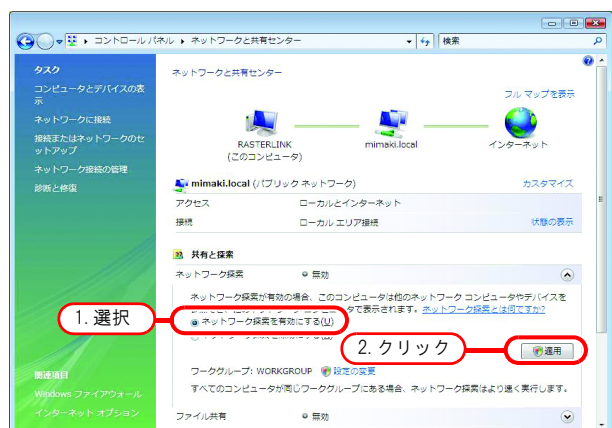


- 2 “ネットワーク探索” の  マークをクリックします。

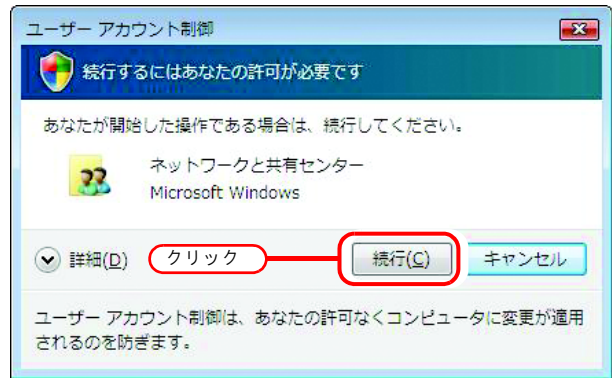


- 3 “ネットワーク探索を有効にする” を選択します。

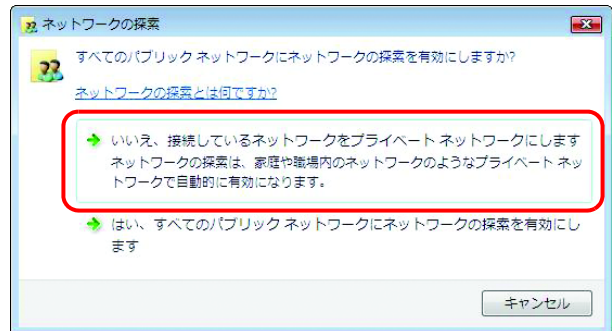
適用 をクリックします。



4 **続行** をクリックします。



5 “いいえ、接続しているネットワークをプライベートネットワークにします。・・・” を選択します。

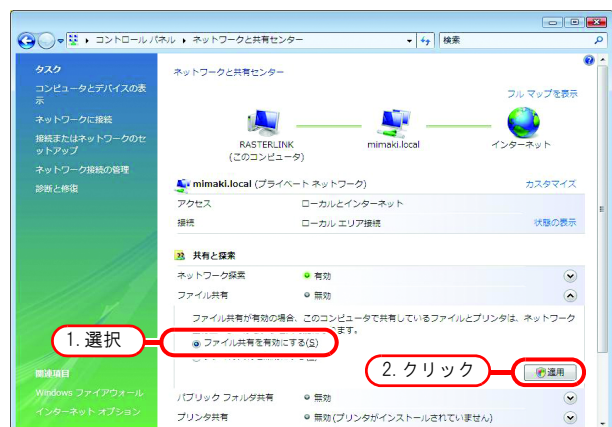


6 “ファイル共有” の マークをクリックします。

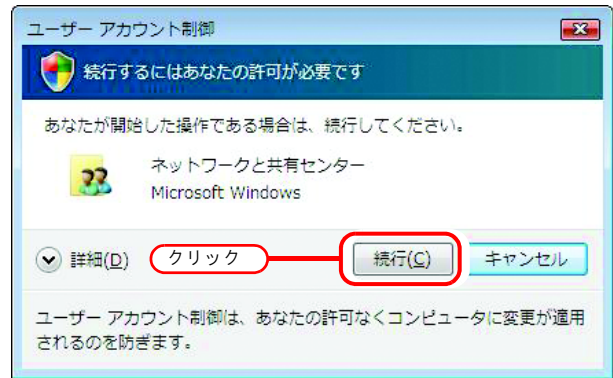



7 “ファイル共有を有効にする” を選択します。

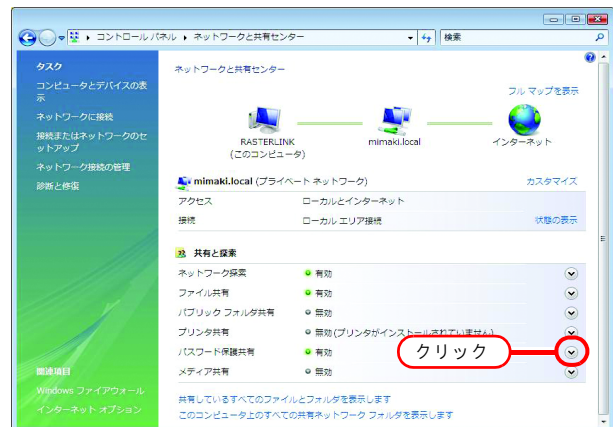
適用 をクリックします。



8 **続行** をクリックします。

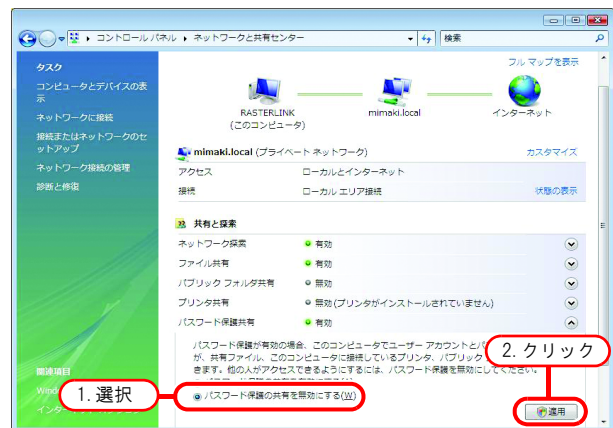


9 “パスワード保護共有” の  マークをクリックします。

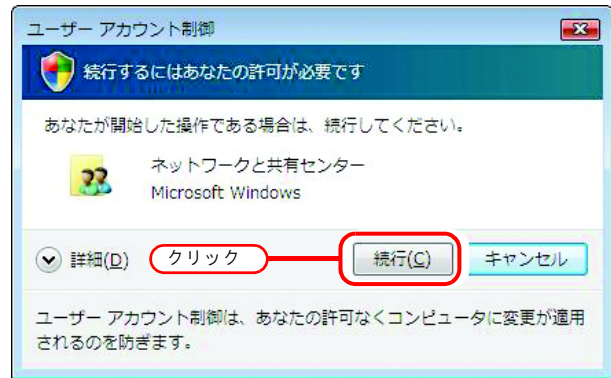


10 “パスワード保護の共有を無効にする” を選択します。

適用 をクリックします。



11 **続行** をクリックします。



12 設定が変更されている事を確認します。
閉じるボタンをクリックし、終了します。

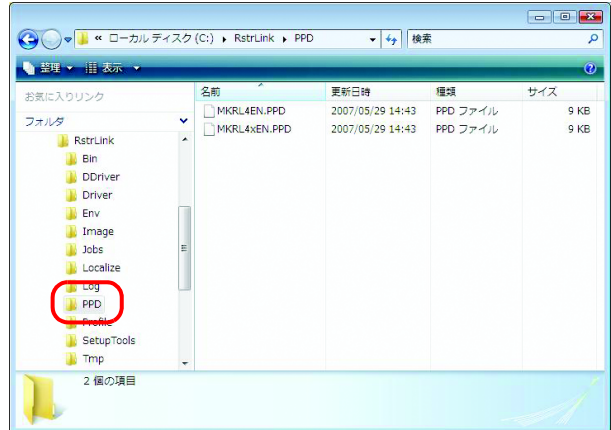


ファイル共有の有効化 (Windows Vista の場合)

RasterLinkPro4 の初回起動時に、自動的にホットフォルダと PPD フォルダの共有設定が行われます。しかし Windows Vista の場合ファイル共有を有効にしないと、クライアント PC からアクセスできません。

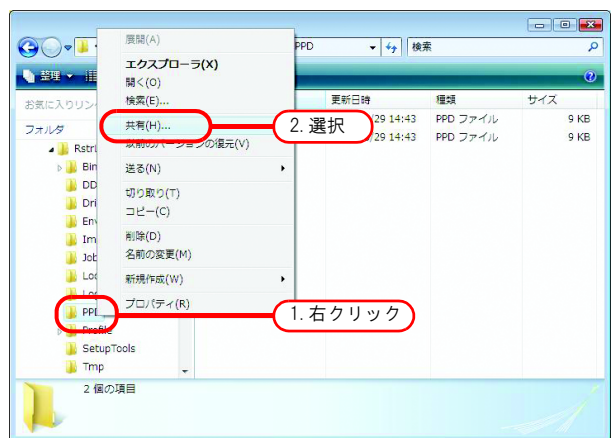
ここでは、RasterLinkPro4 の初回起動時に自動的に共有された PPD フォルダを使用して、Windows Vista のファイル共有を有効化する例で説明します。

- 1 RasterLinkPro4 PC で、PPD フォルダを表示します。



- 2 PPD フォルダを選択し、右クリックします。

ポップアップメニューから“共有”を選択します。



3 **共有** をクリックします。



4 **続行** をクリックします。



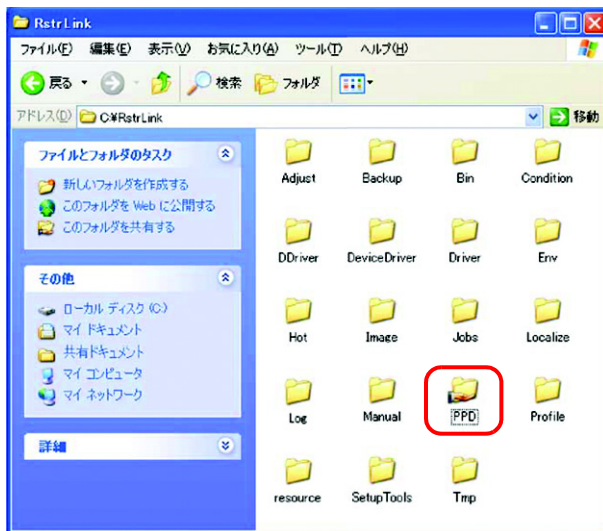
5 **終了** をクリックします。



ファイル共有の有効化 (Windows XP の場合)

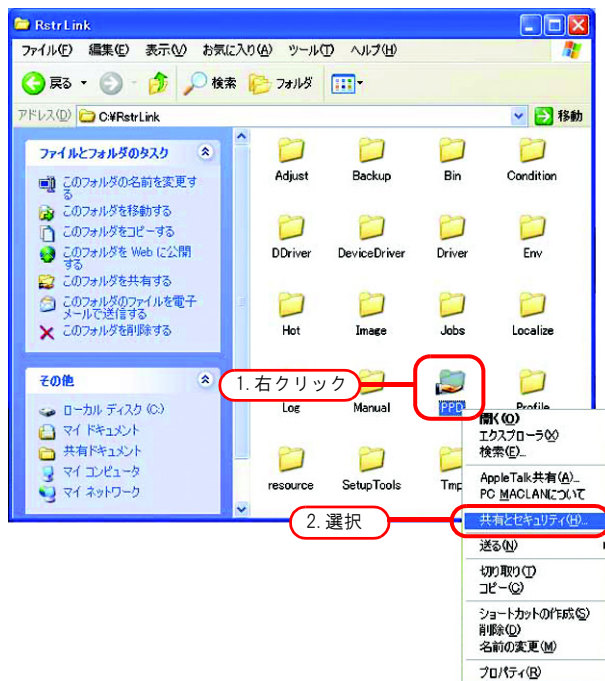
RasterLinkPro4 の初回起動時に、自動的にホットフォルダと PPD フォルダの共有設定が行われます。しかし WindowsXP の場合ファイル共有を有効にしないと、クライアント PC からアクセスできません。ここでは、RasterLinkPro4 の初回起動時に自動的に共有された PPD フォルダを使用して、WindowsXP のファイル共有を有効化する例で説明します。

- 1 RasterLinkPro4 PC で、PPD フォルダを表示します。
フォルダに手のマークが付いて、共有設定されていることがわかります。



- 2 PPD フォルダを選択し、右クリックします。

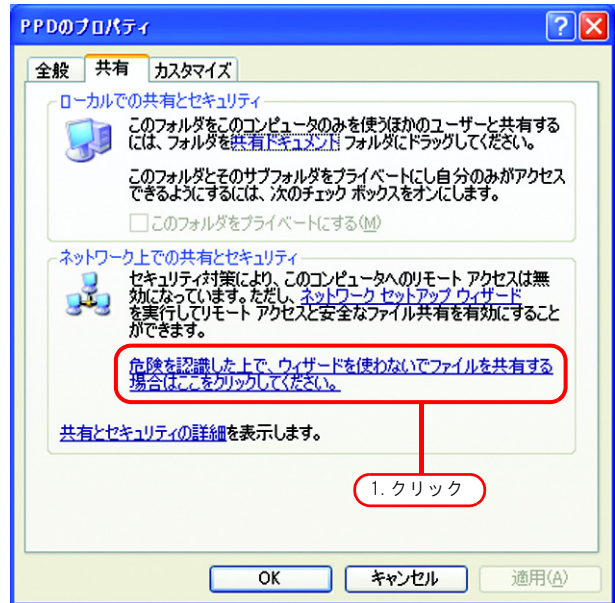
ポップアップメニューから“共有とセキュリティ”を選択します。



3 右の画面が表示された場合、ファイルの共有が有効化されていません。“危険を認識した上で、ウィザードを使わないでファイルを共有する場合はここをクリックしてください。”をクリックしてください。

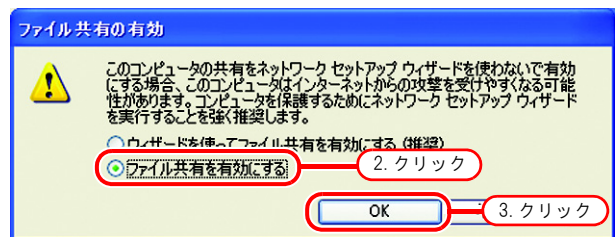
手順4の画面を表示した場合、既にファイルの共有が有効化されているため、設定変更の必要はありません。

重要! ネットワークセットアップウィザードを実行するには、ネットワークに対する専門的な知識が必要になります。ネットワーク設定に自信が無い場合は、ネットワークセットアップウィザードを実行しないでください。

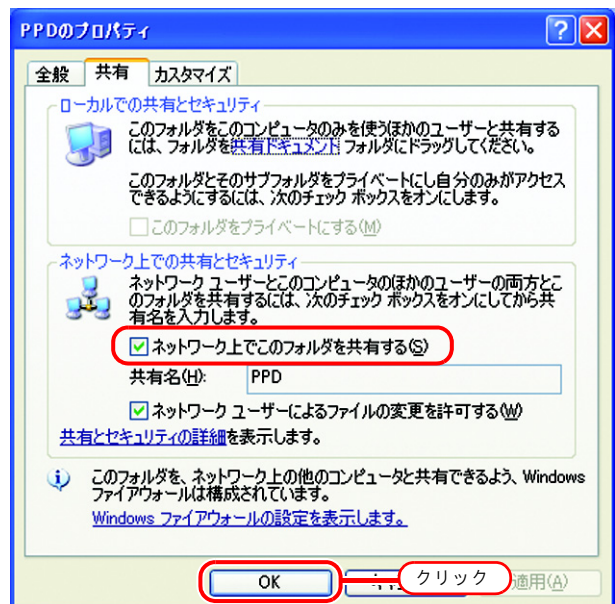


“ファイル共有を有効にする”を選択します。

をクリックします。



4 RasterLinkPro4 の初回起動時に PPD フォルダの共有設定が行われているため、“ネットワーク上でこのフォルダを共有する”にチェックが入った状態になっています。この状態で、 をクリックして画面を閉じます。



Windows 98SE/Me の設定

重要!

RasterLinkPro4 の OS が Windows Vista の場合、クライアント PC として Windows 98SE/Me は使用できません。

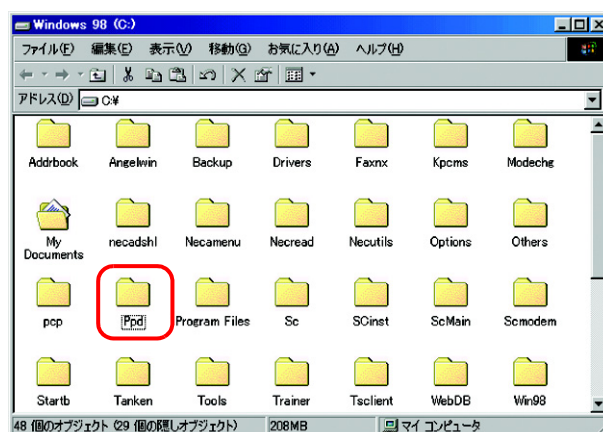
プリンタドライバのインストール

PPD ファイルのコピー

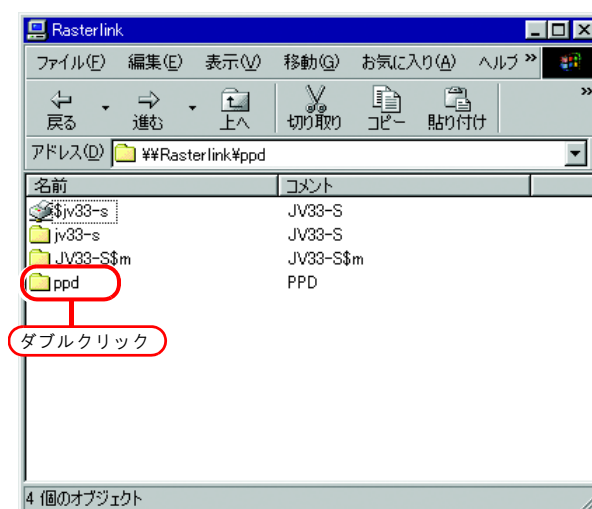
弊社プリンタ用の PPD ファイル (PostScript プリンタ記述ファイル) “MKRL4EN.PPD” を、RasterLinkPro4 PC からコピーします。

PPD ファイルは、Adobe PS プリンタドライバをインストールする際に使用します。

- 1 クライアント PC に、PPD ファイルを保存するフォルダを作成します。
ここでは“C ドライブ”に“PPD”フォルダを作成します。



- 2 クライアント PC から RasterLinkPro4 PC に接続します。
RasterLinkPro4 PC にある“PPD”フォルダを開きます。

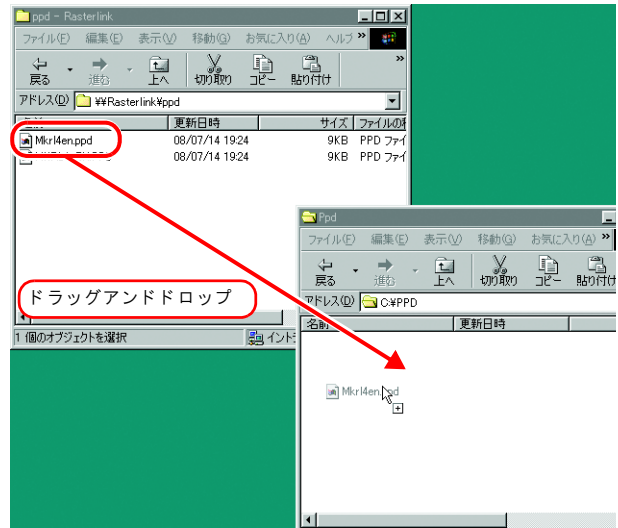


3 “MKRL4EN.PPD” をクライアント PC の PPD ファイル保存フォルダに、ドラッグアンドドロップします。

手順 1 で作成したフォルダにドラッグアンドドロップします。

重要!

PPD ファイルは、“マイドキュメント” や “デスクトップ” のような、日本語のパスが入ったフォルダに保存しないでください。Adobe ドライバインストールの際、PPD ファイルを選択できなくなります。



Adobe PS のダウンロード

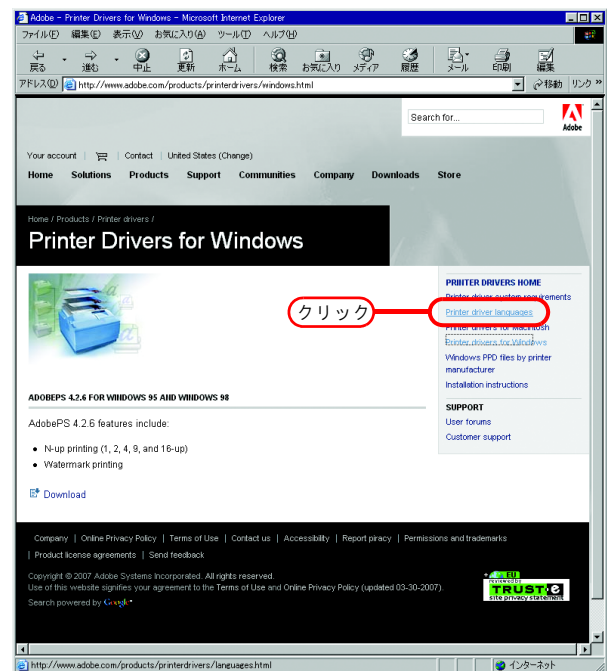
Adobe PS をお持ちでない方は、Adobe 社の Web サイトからダウンロードします。

1 Internet Explorer を起動し、次の URL を入力します。

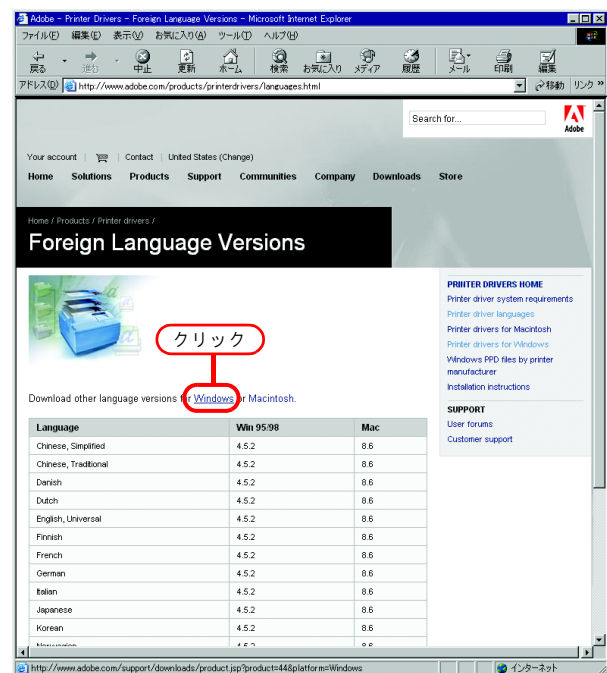
“http://www.adobe.com/products/printerdrivers/windows.html”



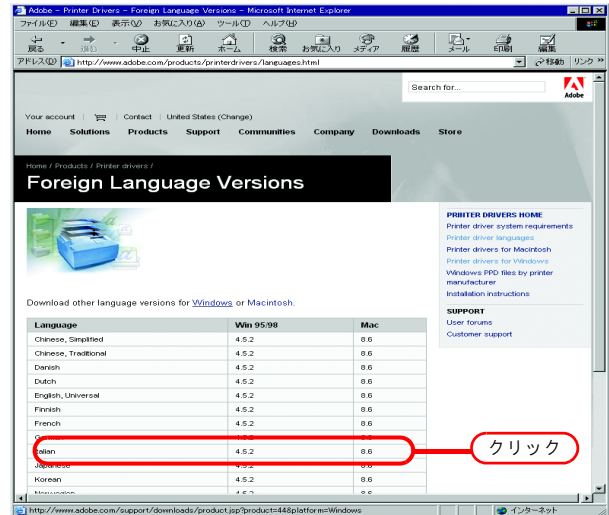
2 [Printer driver Languages] をクリックします。



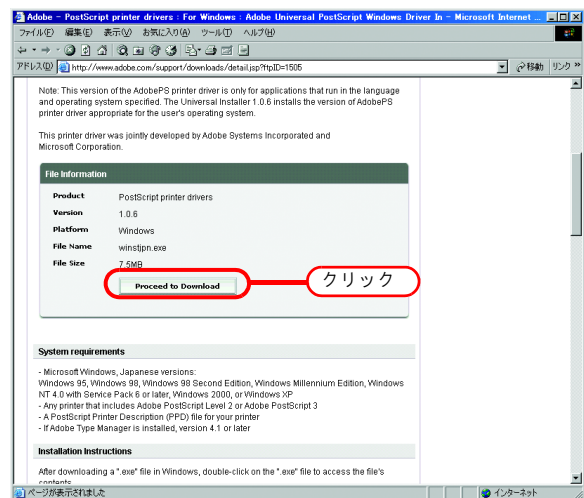
3 [Windows] をクリックします。



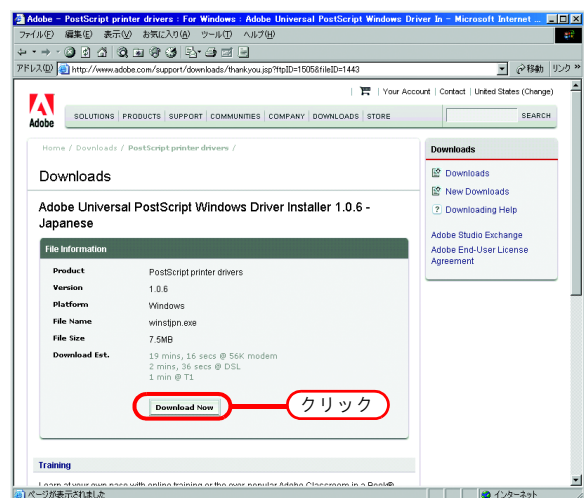
- 4 [Printer Drivers] - [Version 1.0.6] の欄から、日本語用のドライバをクリックします。
ダウンロード説明画面を表示します。



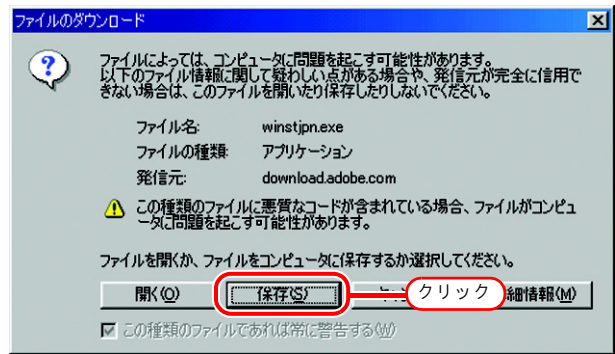
- 5 **Proceed to Download** をクリックします。
ダウンロード画面を表示します。



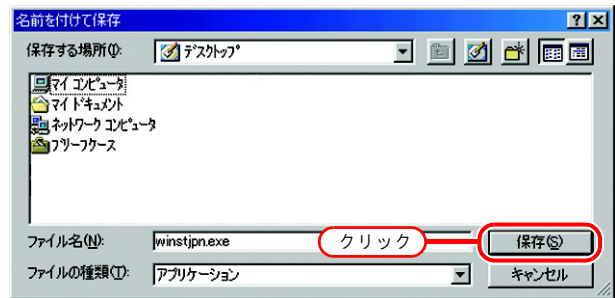
- 6 **Download Now** をクリックします。
“ファイルのダウンロード” ダイアログを表示します。



- 7 **保存** をクリックします。
“名前を付けて保存” ダイアログを表示します。

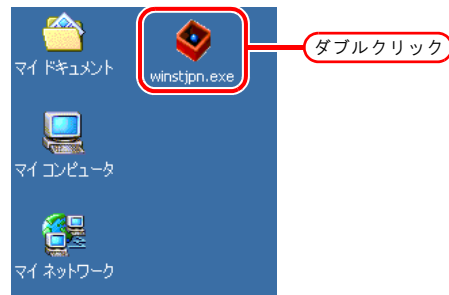


- 8 保存先を指定し **保存** をクリック
します。



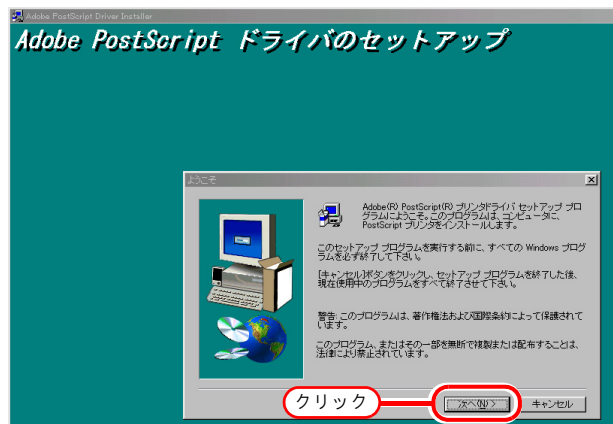
Adobe PS のインストール

- 1 Adobe PS のダウンロード (P.46) でダウンロードしたファイル [winstjpn.exe] をダブルクリックします。

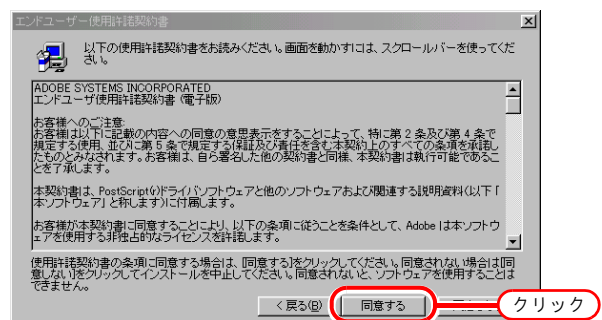


- 2 Adobe PostScript ドライバのインストーラが起動します。

をクリックします。

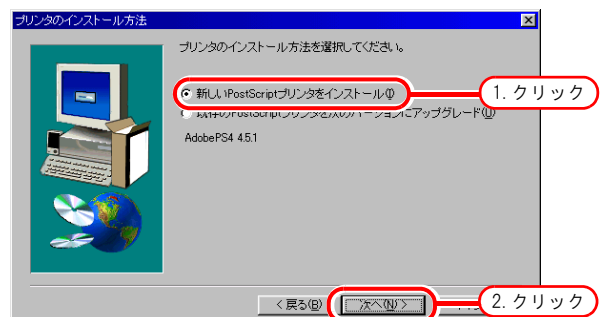


- 3 をクリックします。



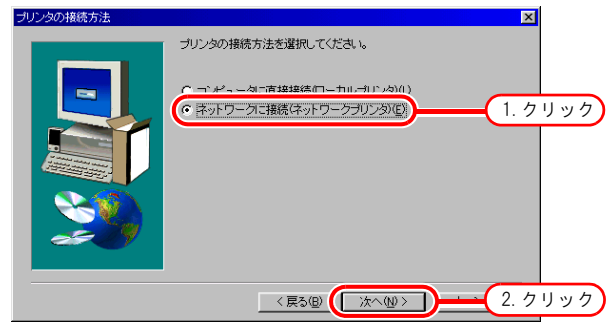
- 4 “新しいPostScriptプリンタをインストール” をクリックします。

をクリックします。



5 “ネットワークに接続 (ネットワークプリンタ)” をクリックします。

をクリックします。

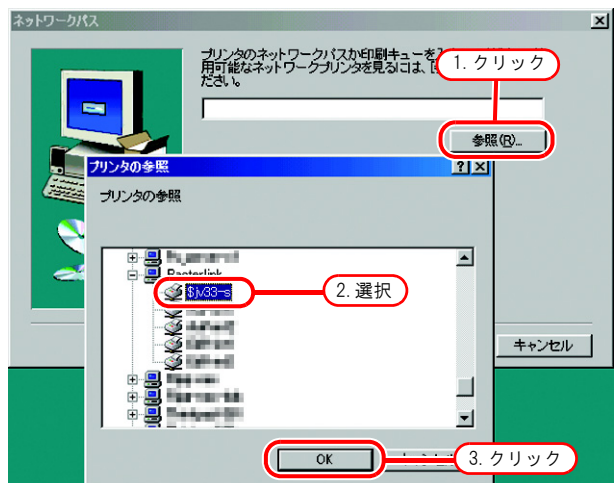


6 をクリックします。

RasterLinkPro4 へアクセスし、プリンタを選択します。

ここでは、“\$jv33-s” を選択します。

をクリックします。

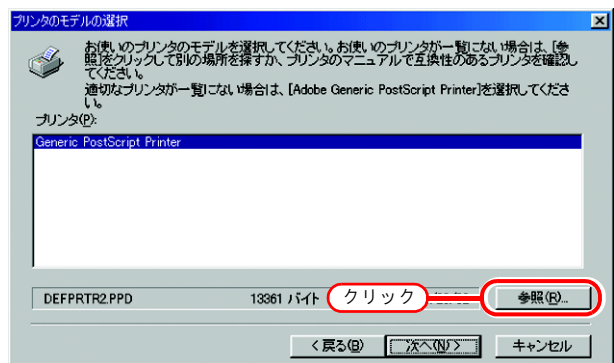


7 をクリックします。



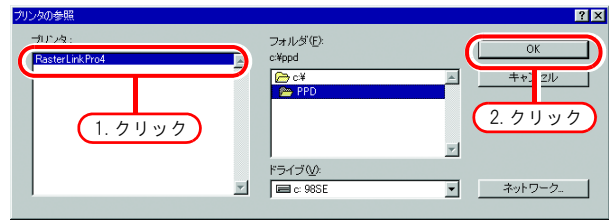
8 をクリックします。

RasterLinkPro4 PC からコピーした PPD ファイルを選択します。



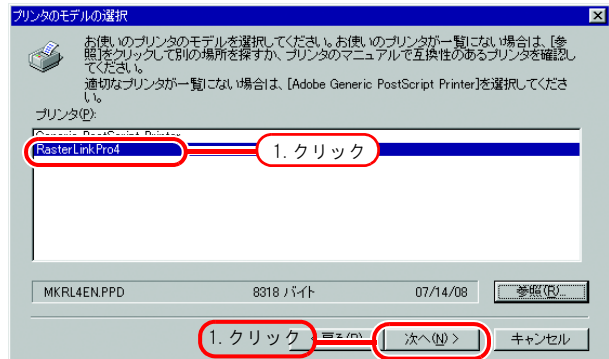
- 9 PPD ファイルを選択します。
ここでは、C ドライブに作成した [PPD] フォルダの中に PPD ファイルが入っていることを前提にします。

をクリックします。



- 10 “RasterLinkPro4” を選択します。

をクリックします。

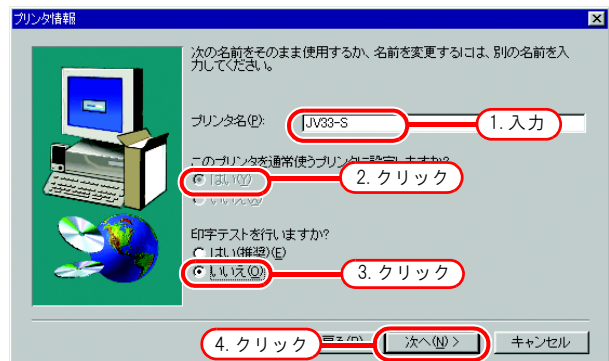


- 11 プリンタ名を入力します。

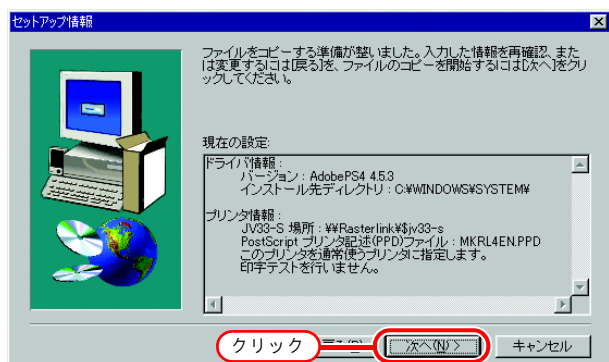
通常使うプリンタは、“はい” を選択します。

印字テストは、“いいえ” を選択します。

をクリックします。

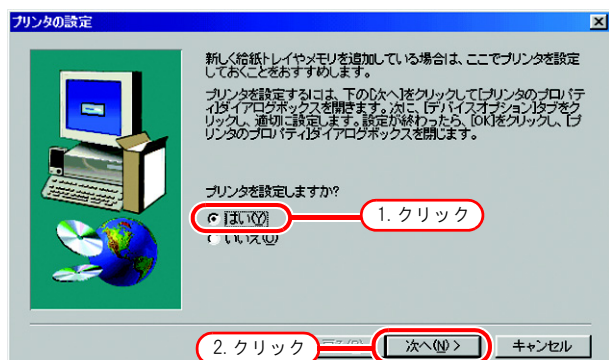


- 12 をクリックします。



- 13 をクリックします。

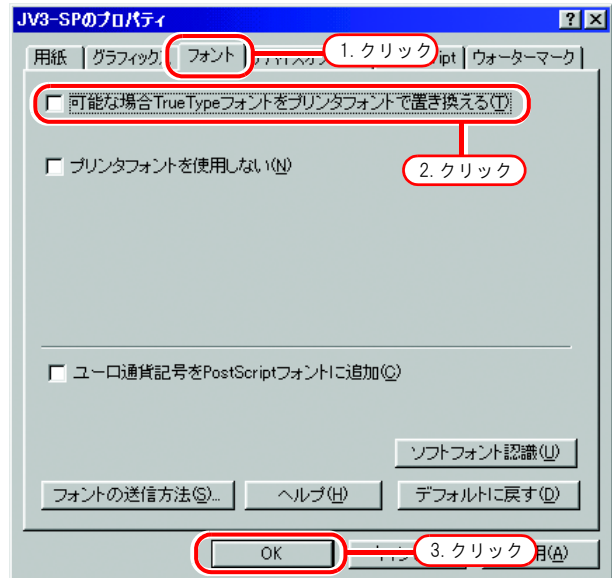
をクリックします。



14 [フォント] タブをクリックします。

“可能な場合 TrueType フォントをプリンタフォントで置き換える”のチェックを外します。

をクリックします。

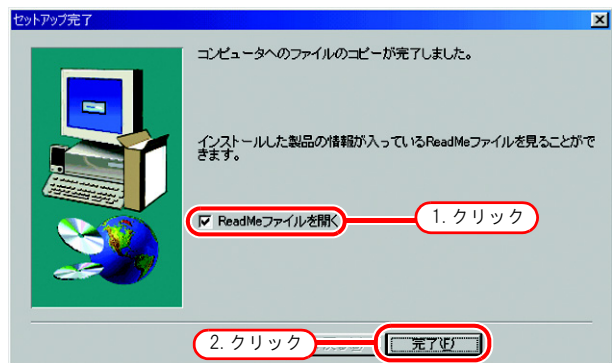


15 “ReadMe ファイルを開く” をクリックして有効にします。

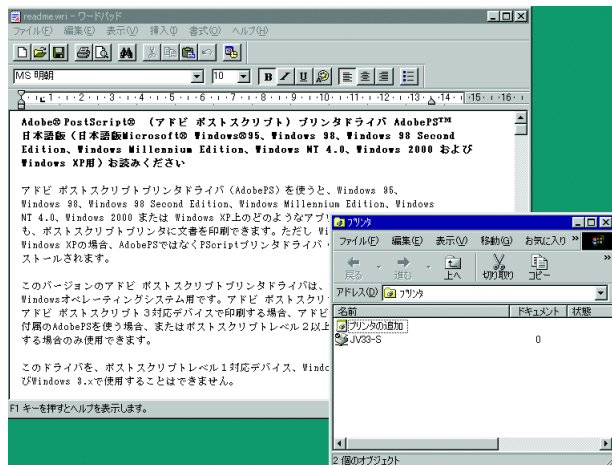
重要!

“ReadMe”には、重要な事が書かれています。必ず、お読みください。

をクリックします。



16 “ReadMe” をお読みください。



Windows 2000/XP の設定

プリンタドライバをインストールする

本章では Windows XP のプリンタドライバのインストール方法を説明します。

Windows2000 にも、同様の方法でインストールできます。

重要!

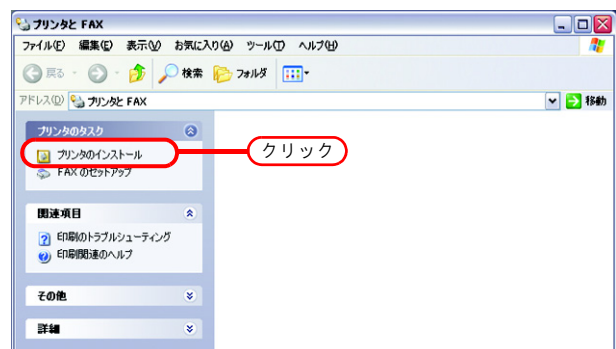
RasterLinkPro4 PC の OS が、クライアント PC の OS より古い場合、以降のプリンタドライバインストール手順ではプリンタドライバをインストールできない場合があります。この場合は、「Windows 98SE/Me の設定」と同様に AdobePS ドライバをインストールしてください。

1 “プリンタと FAX” ウィンドウを表示します。

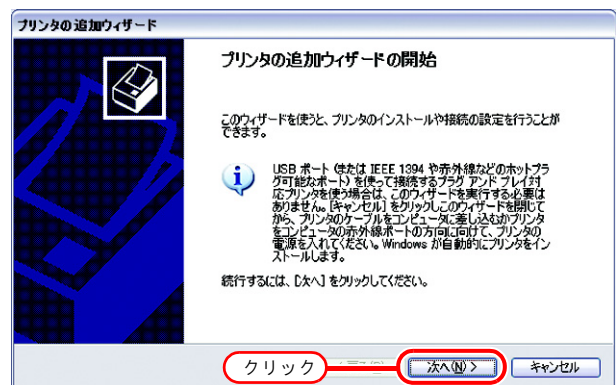
[スタート]- [プリンタと FAX] メニュー

“プリンタのインストール” をクリック

“プリンタの追加ウィザード” ウィンドウを表示します。

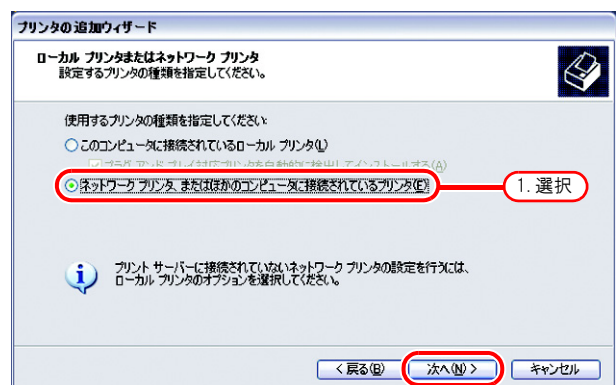


2 次へ をクリックします。



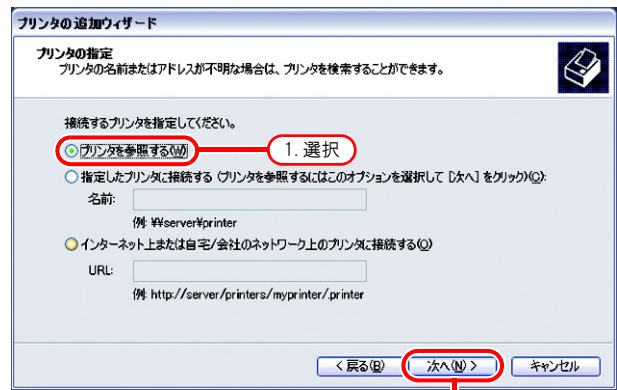
3 “ネットワークプリンタ、またはほかのコンピュータに接続されているプリンタ” をクリックします。

次へ をクリックします。



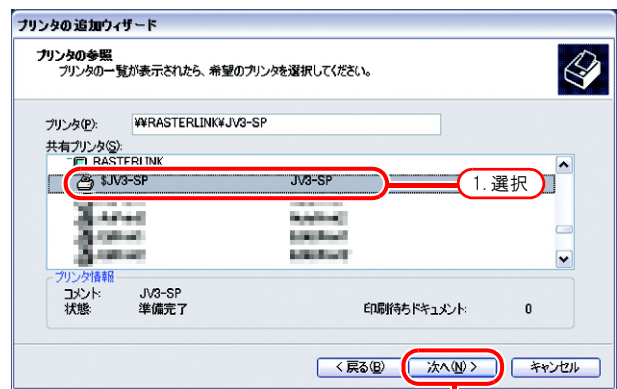
4 “プリンタを参照する” をクリックします。

をクリックします。

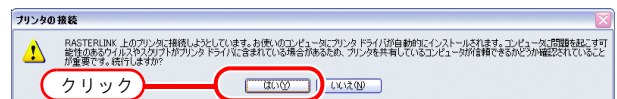


5 共有プリンタの一覧から RasterLinkPro4 PC を選択します。

プリンタ管理で作成したプリンタドライバ “プリンタ名” を選択します。

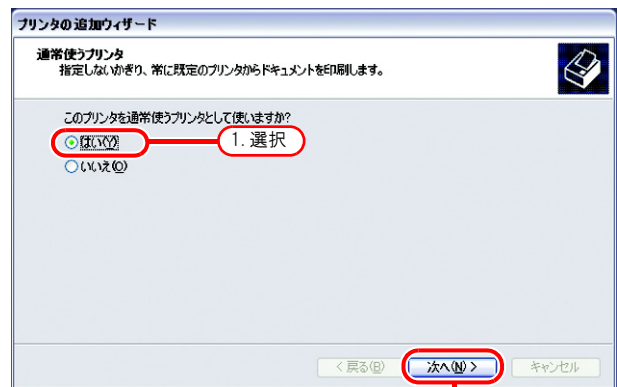


6 プリンタの接続” 警告ダイアログを表示したら、“はい” をクリックします。



7 “はい” をクリックします。

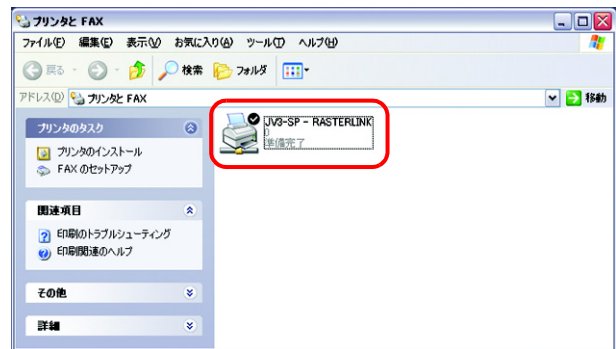
をクリックします。



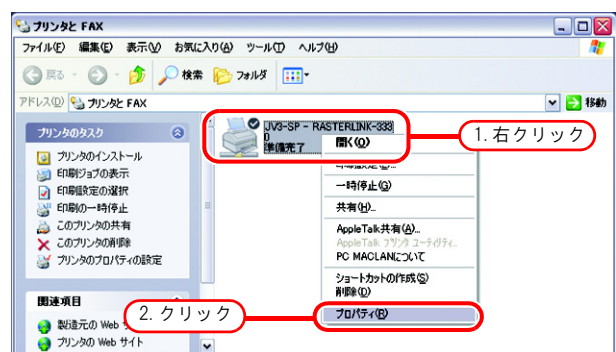
8 **完了** をクリックします。



9 プリンタの追加が完了しました。

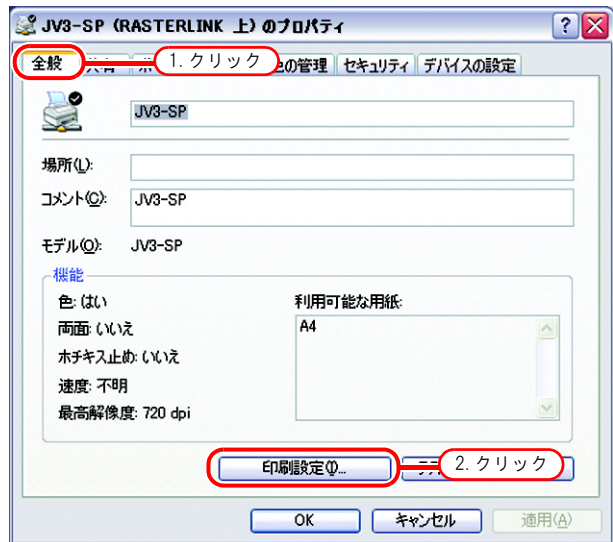


10 追加したプリンタ上でマウスの右ボタンをクリックし、プロパティを選択します。

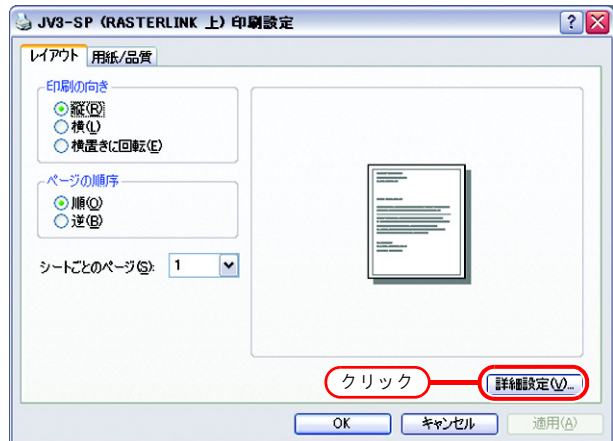


11 [全般] タブをクリックします。

をクリックします。

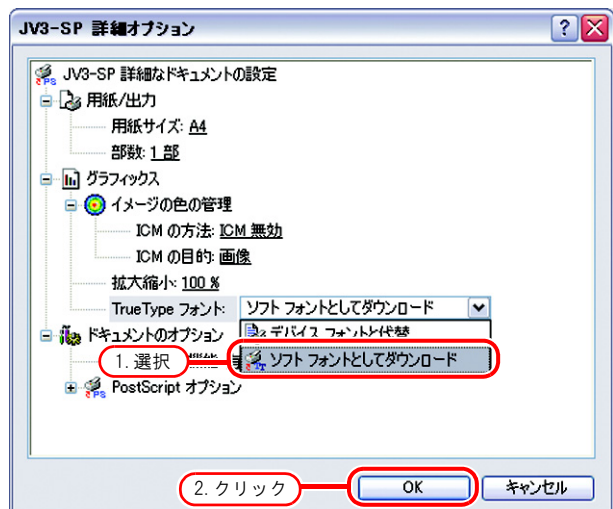


12 をクリックします。



13 “ソフトフォントとしてダウンロード”
を選択します。

をクリックします。



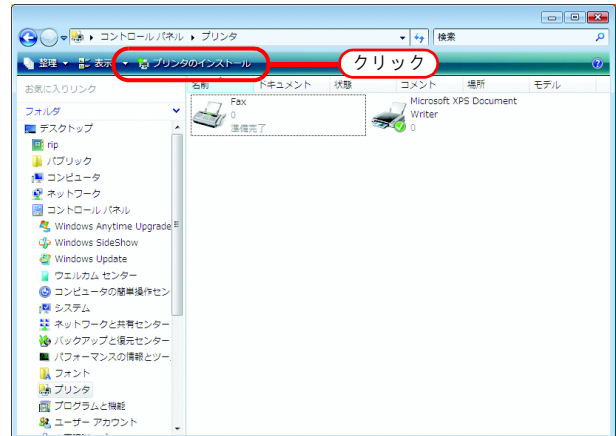
Windows Vista の設定

プリンタドライバをインストールする

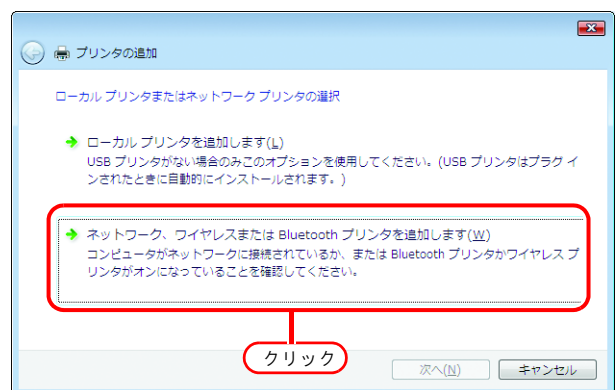
本章では Windows Vista のプリンタドライバのインストール方法を説明します。

- 1 “プリンタ” ウィンドウを表示します。
[スタート]- [コントロールパネル] メニュー

“プリンタのインストール” をクリック
します。
“プリンタの追加” ウィンドウを表示します。



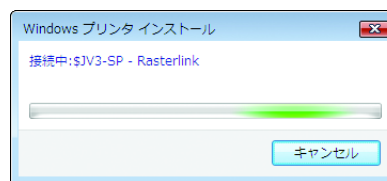
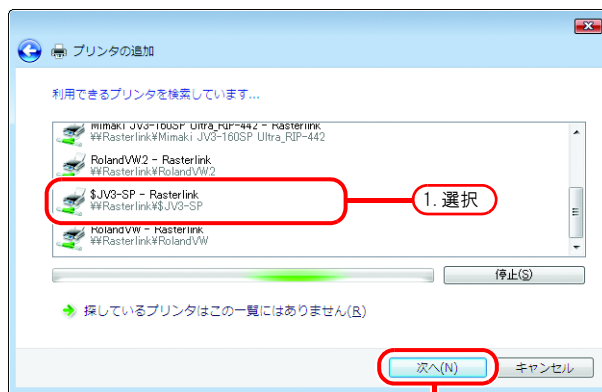
- 2 “ネットワーク、ワイヤレスまたは Bluetooth プリンタを追加します” をクリックします。



3 プリンター一覧から共有したいプリンターを選択します。

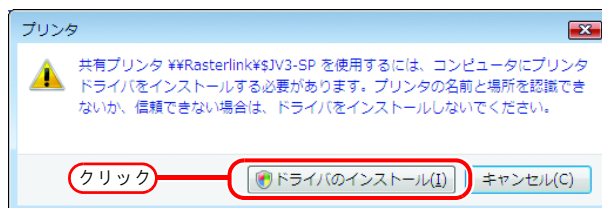
次へ をクリックします。

“Windows プリンターインストール” ウィンドウ表示後、“プリンター” ウィンドウを表示します。



4 **ドライバのインストール** をクリックします。

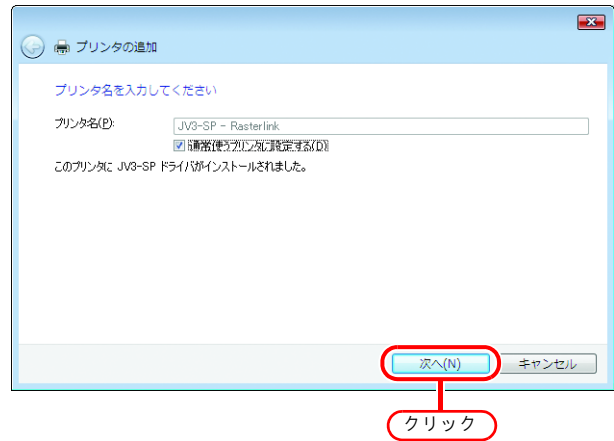
“ユーザアカウント制御” ウィンドウを表示します。



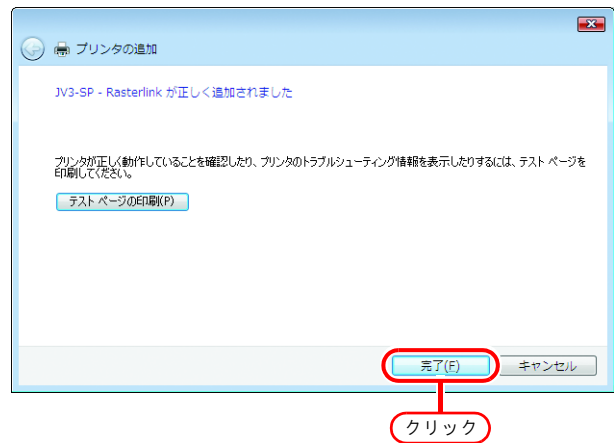
5 **続行** をクリックします。



6 **次へ** をクリックします。



7 **完了** をクリックします。
プリンタの追加が完了しました。

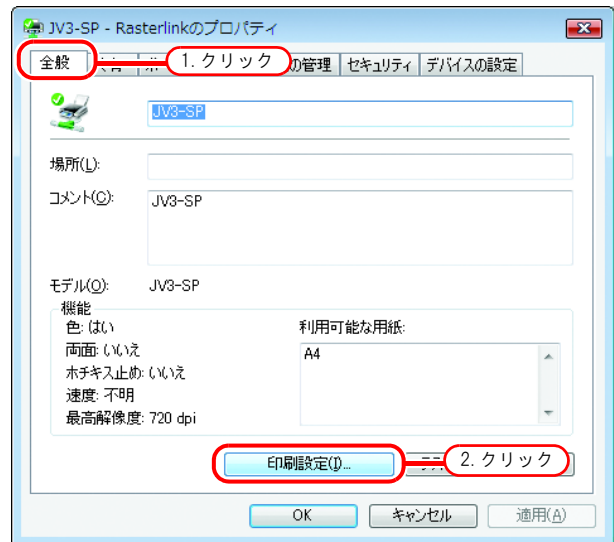


8 追加したプリンタ上でマウスの右ボタンをクリックし、プロパティを選択します。

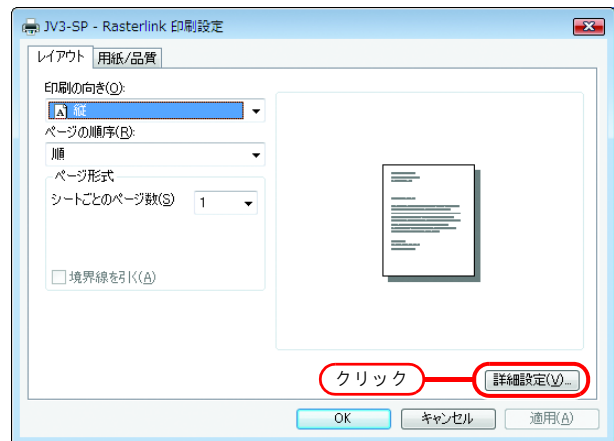


9 [全般] タブをクリックします。

印刷設定 をクリックします。

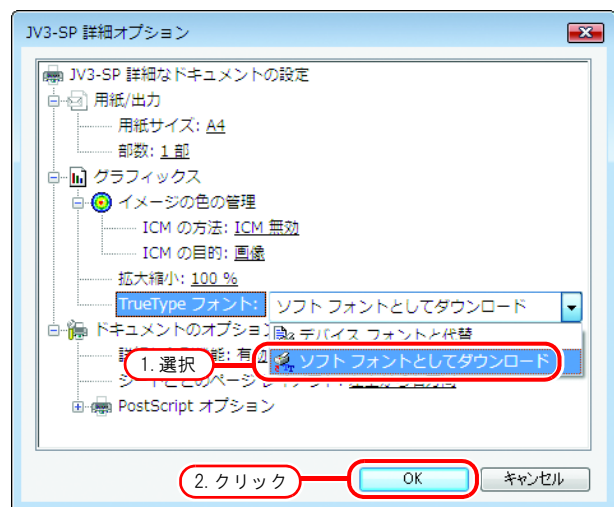


10 **詳細設定** をクリックします。



11 “ソフトフォントとしてダウンロード” を選択します。

OK をクリックします。



Macintosh クライアント PC (OS 8.6 ~ 9.2.2) の設定 (RasterLinkPro4 PC が Windows XP の場合)

セレクトタによるホットフォルダ設定

Macintosh クライアント PC から RasterLinkPro4 のホットフォルダにアクセスするために、セレクトタでファイルサーバを指定します。

Macintosh クライアント PC から RasterLinkPro4 のホットフォルダにアクセスするには、PC MACLAN をインストールする必要があります。

- 1 [アップルメニュー] から [セレクトタ] を選択します。



- 2 “AppleTalk” の“使用”をクリックします。
[AppleShare] アイコンをクリックします。

ネットワークが複数のゾーンに分割されている場合は、AppleTalk ゾーン一覧から目的のファイルサーバが存在するゾーンを選択します。

ゾーン内で検出されたすべてのファイルサーバ名が“ファイルサーバの選択”リストに表示されます。このリストから目的のファイルサーバを選択します。



- 3** 目的のファイルサーバをクリックします。
ファイルサーバー名には、RasterLinkPro4 PC の
ホスト名が表示されます。

をクリックします

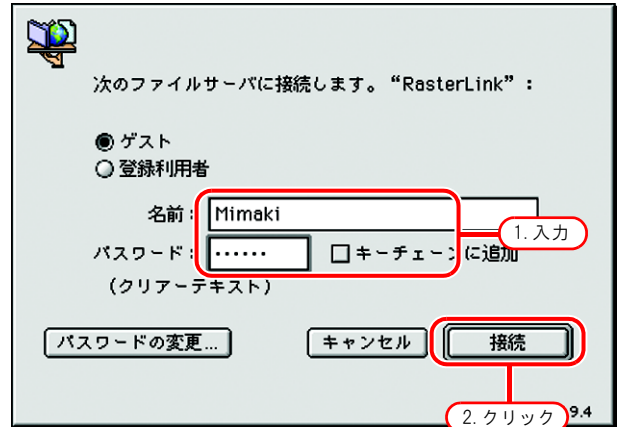


- 4** RasterLinkPro4 PC に登録してある利用
者の“名前”と“パスワード”を入力
します。

重要!

- Guest アカウントをオンにしている場合、“ゲスト”で接続します。
- Guest アカウントをオフにしている場合、“ゲスト”で接続することができません。この場合、PC MACLAN のファイルサーバで、[利用者のパスワードの変更] をする必要があります。詳細は、P C MACLAN のユーザーズガイドを参照してください。

をクリックします。

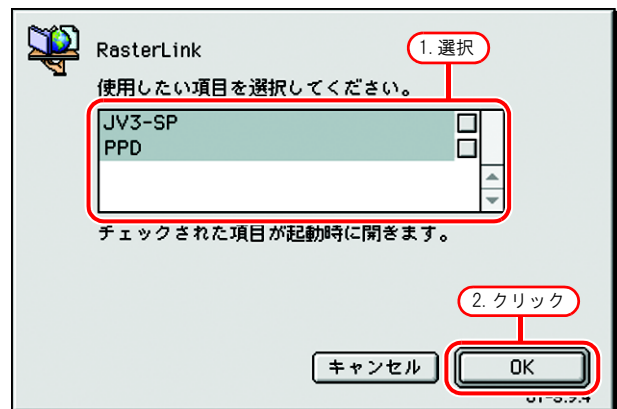


- 5** 使用するホットフォルダと PPD フォル
ダを選択します。



Macintosh を再起動したとき、自動的にホットフォルダを使用できる状態にする場合はチェックボックスにチェックを入れておきます。ただし、Macintosh より先に RasterLinkPro4 PC が起動している必要があります。

をクリックします。

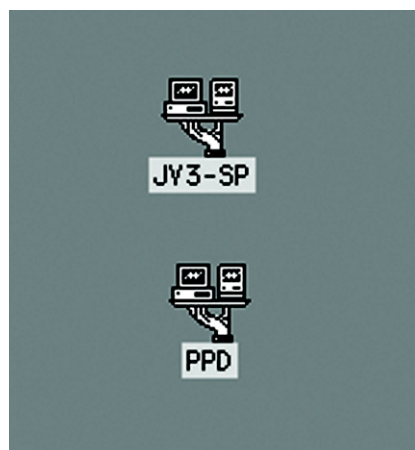


- 6 デスクトップにホットフォルダのアイコンが作成され、Macintosh クライアント PC からアクセス可能な状態になりました。

重要!

[プリンタ管理] でプリンタを削除する前、RasterLinkPro4 をアンインストールする、または [条件管理] 画面でホットフォルダを削除する前に、Macintosh クライアントでマウントした共有ボリュームをゴミ箱に移動し、アンマウントしてください。

マウントされたままだと、RasterLinkPro4 のホットフォルダを削除できません。



Macintosh プリンタドライバのインストール

RasterLinkPro4 から印刷を行う Macintosh クライアント PC は、Adobe 社製 Macintosh 用「Adobe PS プリンタドライバ」を使用して印刷を行います。

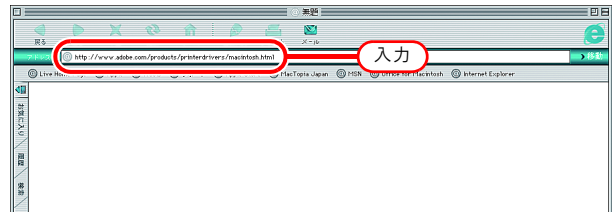
必ず Adobe PS 8.7.2 以上のバージョンをお使いください

Macintosh クライアント PC (OS 8.6 ~ 9.2.2) ドライバダウンロード

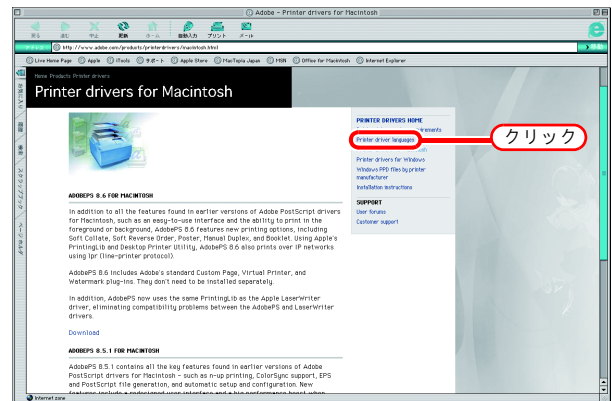
Adobe PS をお持ちでない方は、Adobe 社の Web サイトからダウンロードします。

- 1 Internet Explorer を起動し、次の URL を入力します。

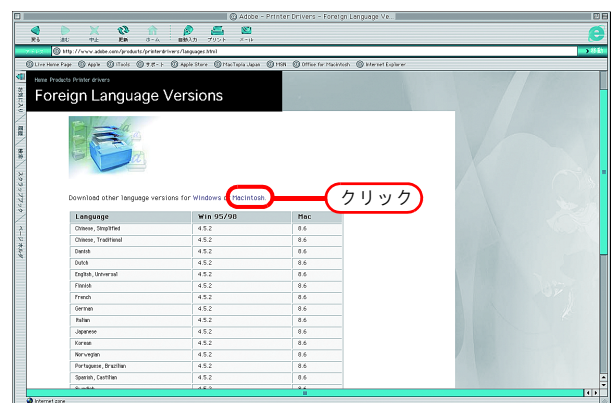
“http://www.adobe.com/products/printerdrivers/macintosh.html”



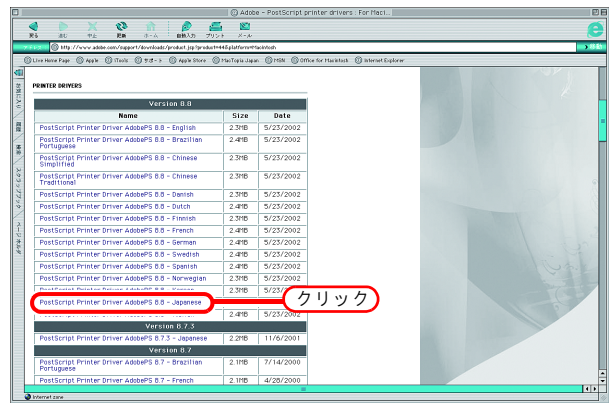
- 2 [Printer driver languages] をクリックします。



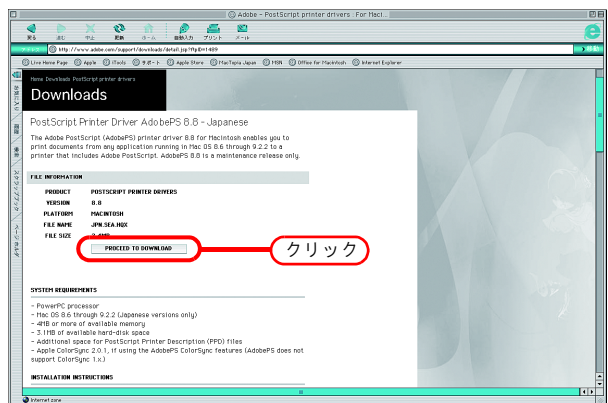
- 3 [Macintosh] をクリックします。



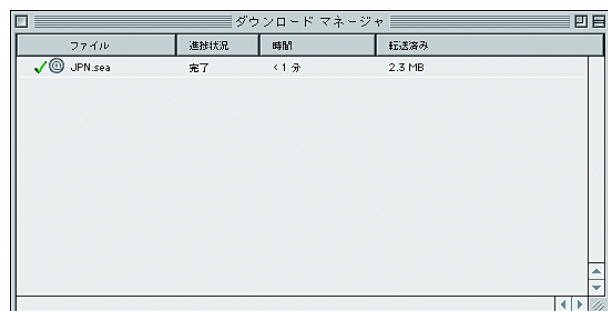
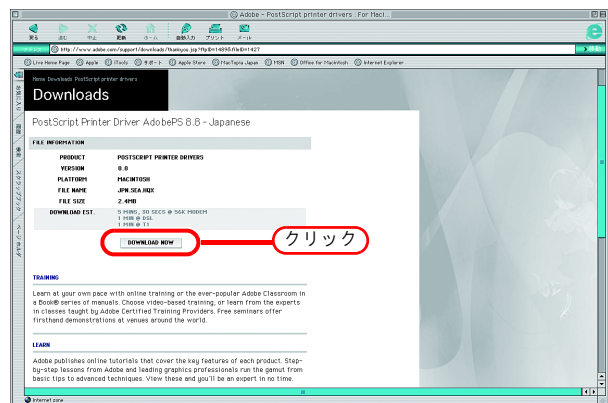
- 4 [Printer Drivers] - [Version 8.8] の欄から、日本語用のドライバをクリックします。
ダウンロード説明画面を表示します。



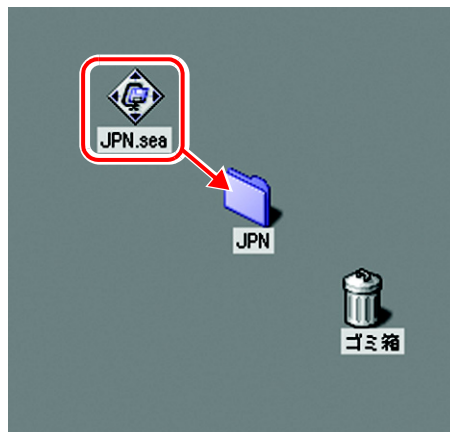
- 5 Proceed to Download をクリックします。
ダウンロード画面を表示します。



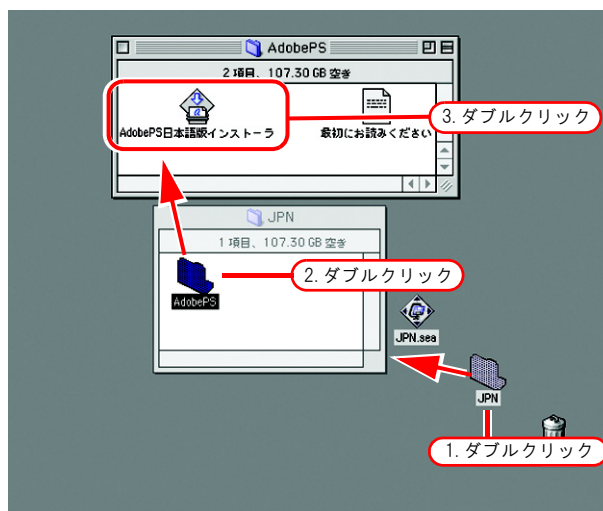
- 6 Download Now をクリックします。
“ファイルのダウンロード” ダイアログを表示します。



- 7 デスクトップ上に“JPN”フォルダが解凍されます。
自動でファイルが解凍されない場合は、StuffIt Expander 等のアーカイバーで解凍してください。



- 8 “JPN”フォルダ内の“AdobePS”フォルダを開き、“AdobePS 日本語版インストーラ”をダブルクリックします。



- 9 画面の表示に従って、インストールしてください。



PPD ファイルのインストール

RasterLinkPro4 の PostScript プリント記述ファイル “MKRL4EN.PPD” をインストールします。

古い PPD ファイルの削除

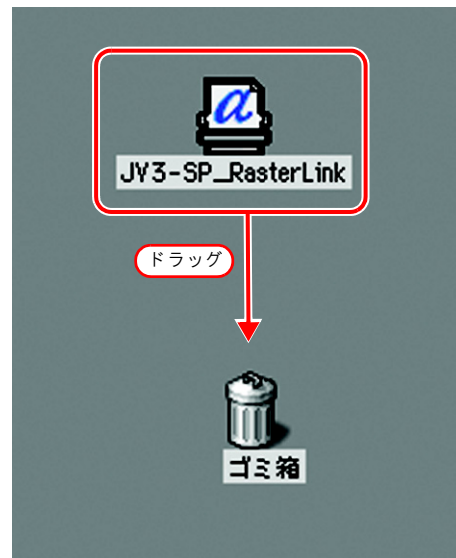
古い PPD ファイルがインストールしてある場合は、削除します。

PPD ファイルは、下記の 2カ所にインストールされています。

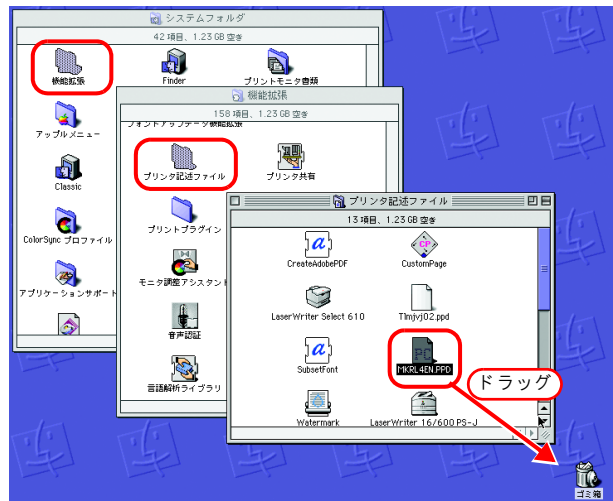
[システムフォルダ] - [機能拡張] - [プリンタ記述ファイル]

[システムフォルダ] - [初期設定] - [プリント初期設定] - [解析済み PPD フォルダ]

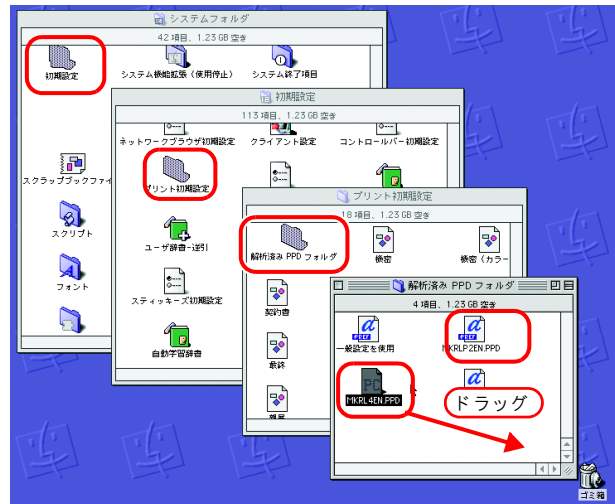
- 1 デスクトップ上にある旧 RasterLinkPro4 のプリンタアイコンをゴミ箱にドラッグします。



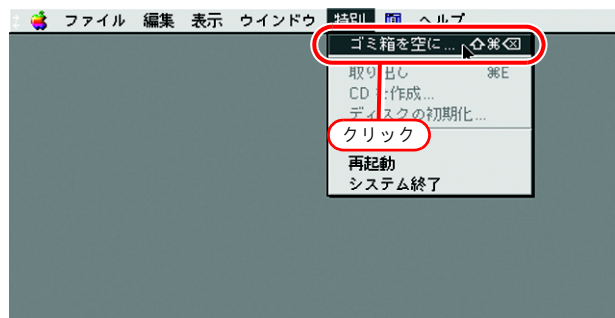
- 2 [システムフォルダ] - [機能拡張] - [プリンタ記述ファイル]の中に入っている “MKRL4EN.PPD” ファイルをゴミ箱にドラッグします。



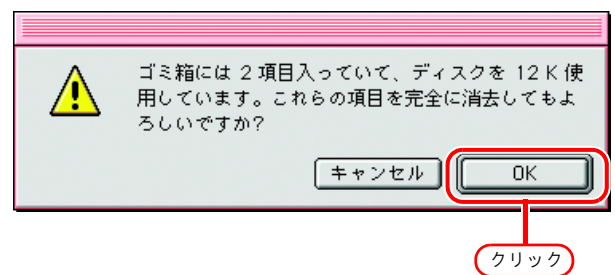
- 3 [システムフォルダ] - [初期設定] - [プリント初期設定] - [解析済み PPD フォルダ] の中に入っている “MKRL4EN.PPD” ファイルをゴミ箱にドラッグします。



- 4 [特別] メニューから [ゴミ箱を空にする] を選択します。



- 5 ボタンをクリックします。
MKRL4EN.PPD ファイルが削除されます。



PPD ファイルのインストール

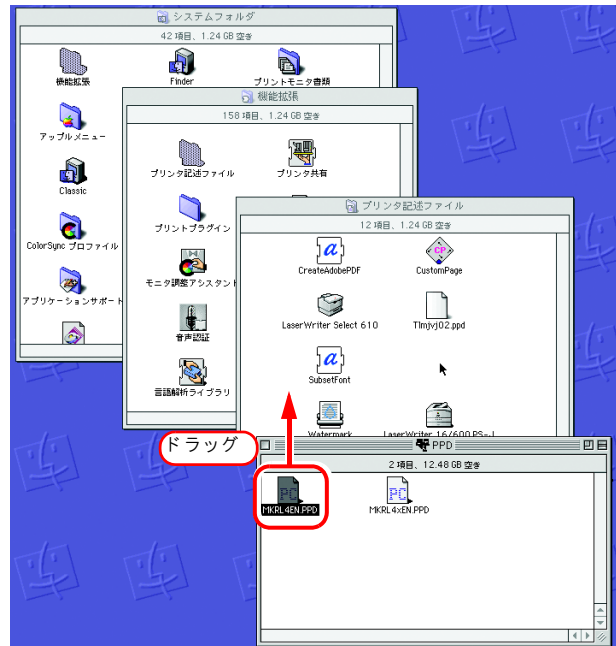
- 1 デスクトップ上の、マウントした PPD フォルダアイコンをダブルクリックします。

重要!

デスクトップに PPD フォルダがない場合、「セレクトによるホットフォルダ設定 (P.61)」を参考に、PPD フォルダにアクセスしてください。



- 2 “MKRL4EN.PPD” ファイルを [システムフォルダ] - [機能拡張] - [プリンタ記述ファイル] フォルダにドラッグします。



セクタによるプリンタ設定

クライアントの Macintosh から印刷するための RasterLinkPro4 のプリンタを選択します。

重要!

同一ゾーン内に複数の RasterLinkPro4 が存在する場合は、あらかじめ RasterLinkPro4 の ホスト名を重複しないようユニークな名前に変更してください。(P.12)

- 1 [アップルメニュー] から [セクタ] を選択します。

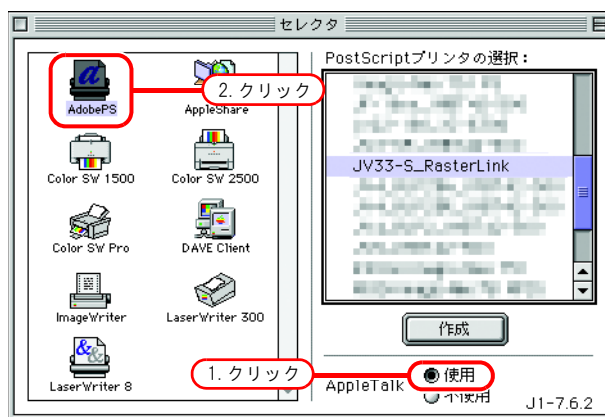


- 2 “AppleTalk” の “使用” をクリックします。

[AdobePS] アイコンをクリックします。

ネットワークが複数のゾーンに分割されている場合は、AppleTalk ゾーン一覧から目的のプリンタが存在するゾーンを選択します。

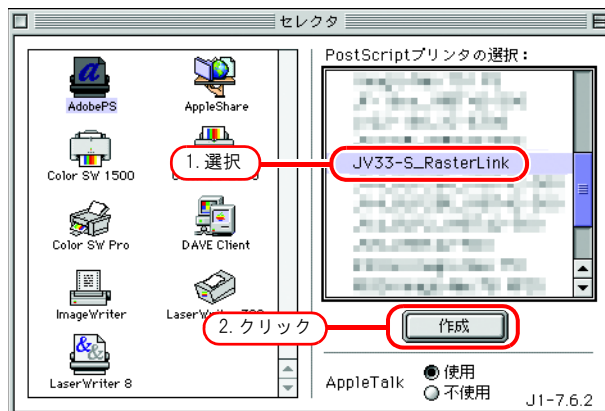
PostScript プリンタ名称は “機種名” _ “ホスト名” になります。



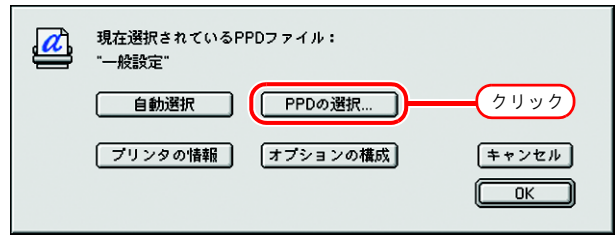
- 3 RasterLinkPro4 のプリンタを選択します。

“JV33-S_RasterLink” を選択します。

作成 をクリックします。

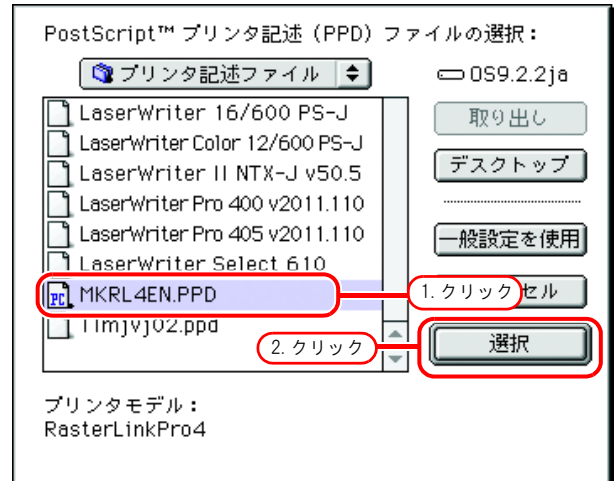


4 **PPDの選択...** をクリックします。



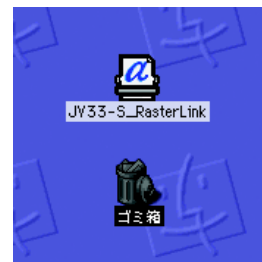
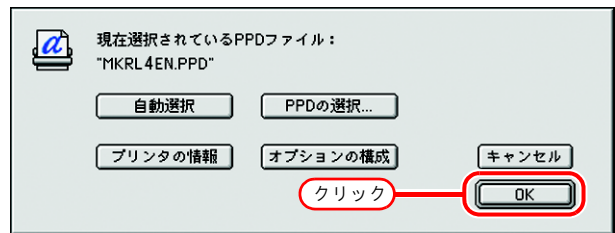
5 RasterLinkPro4 からコピーした PPD ファイルをクリックします。

選択 をクリックします。



6 **OK** をクリックします。

デスクトップには、選択したプリンタのアイコンが表示されます。



7 クローズボックスをクリックして、セクタを閉じます。

以上でセクタによるプリンタ設定は完了です。再度、セクタで別のプリンタを選択するまでは、ここで選択したプリンタが有効になります。



Macintosh クライアント PC (OS 10.3) の設定

重要!

RasterLinkPro4 に PC MACLAN をインストールしている場合、Apple Talk 接続で Macintosh クライアント PC を設定してください。PC MACLAN を使用しない場合、SMB 接続で Macintosh クライアント PC を設定してください。

Finder によるホットフォルダの設定 (Apple Talk 接続)

Macintosh クライアント PC から RasterLinkPro4 のホットフォルダにアクセスするために、Finder でファイルサーバを選択します。

- 1 [Finder] から [移動] - [サーバへ接続] を開きます。



- 2 “サーバアドレス” に、以下のように入力します。

“afp://at/RasterLinkPro4 PC のホスト名”

または

“afp://RasterLinkPro4 PC の IP アドレス”

(IP アドレスの確認方法 (P.102))

接続 をクリックします。

重要!

- アップルメニューの [システム環境設定] - [ネットワーク] - [表示: 内蔵 Ethernet] - [AppleTalk] で、“AppleTalk 使用” がチェックしてあることを確認してください。

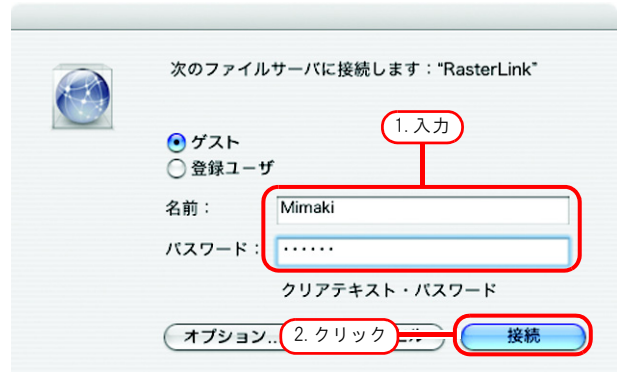


3 RasterLinkPro4 PC に登録してある利用者の“名前”と“パスワード”を入力します。

重要!

- Guest アカウントをオンにしている場合、“ゲスト”で接続します。
- Guest アカウントをオフにしている場合、“ゲスト”で接続することができません。この場合、PC MACLAN のファイルサーバで、[利用者のパスワードの変更] をする必要があります。詳細は、PC MACLAN のユーザズガイドを参照してください。

接続 をクリックします。

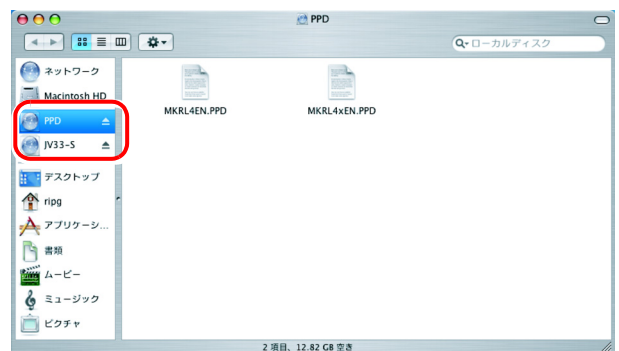


4 使用するホットフォルダと PPD フォルダ (必須) を選択します。

OK をクリックします。



5 ホットフォルダと PPD フォルダがマウントされ、Macintosh クライアント PC からアクセス可能な状態になります。

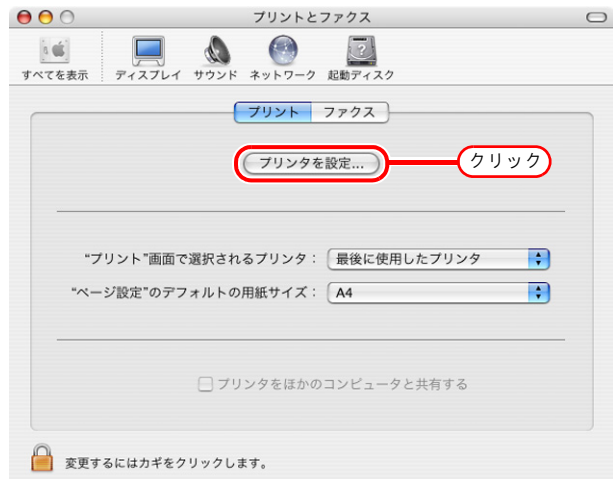


プリンタの設定 (Apple Talk 接続)

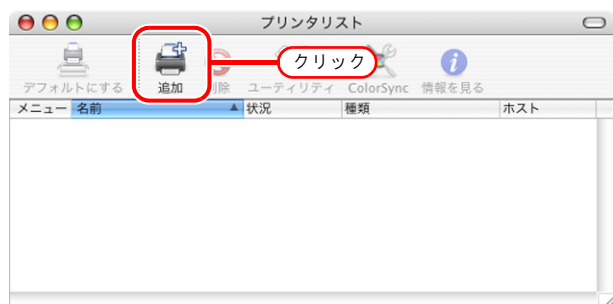
- 1 [システム環境の設定] から [プリントとファックス] を選択します。



- 2 **プリンタを設定...** をクリックします。



- 3 **追加** をクリックします。

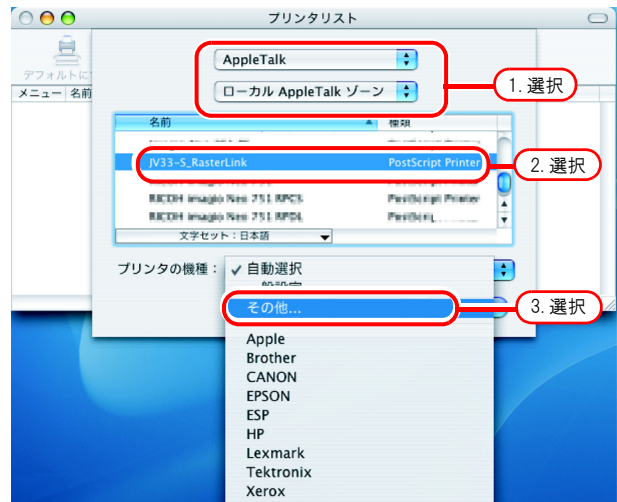


- 4 “AppleTalk” の該当するゾーンを選択します。
プリンタの名前は、“プリンタ名”_“ホスト名”になります。

重要! 必ず“Apple Talk”を選択してください。

リストから“JV33-S_RasterLink”を選択します。

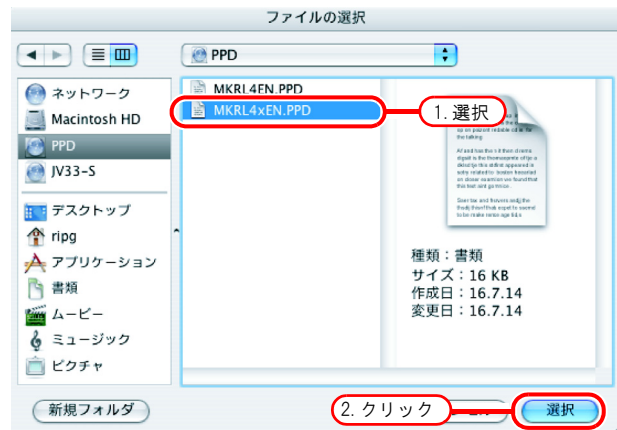
“プリンタの種類”に“その他”を選択します。



- 5 マウントした PPD フォルダ内の“MKRL4xEN.PPD”を選択します。

選択 をクリックします。

重要! “MKRL4EN.PPD”は、OSX では使用しないでください。



- 6 “プリンタの機種”に手順5で選択した PPD ファイルが表示されていることを確認します。

追加 をクリックします。



- 7 [プリンタリスト]に追加したプリンタを表示します。



- 8 手順3～手順6を繰り返し、必要なプリンタの追加を行います。

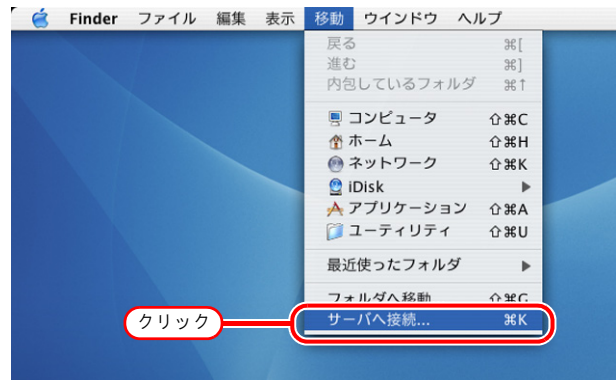
Finder によるホットフォルダの設定 (SMB 接続)

Macintosh クライアント PC から RasterLinkPro4 のホットフォルダにアクセスするために Finder でファイルサーバーを選択します。

- 1 [Finder]から[移動]-[サーバーへ接続]を開きます。

重要!

- [Finder] - [ユーティリティ] - [ディレクトリアクセス] で SMB の使用がチェックされていることを確認してください。



- 2 “サーバアドレス” に、以下のように入力します。

“smb://RasterLinkPro4 のホスト名”

または、

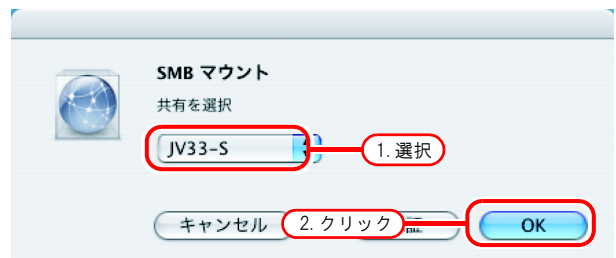
“smb://RasterLinkPro4 の IP アドレス”

接続 をクリックします。



- 3 使用するホットフォルダを選択します。

OK をクリックします。

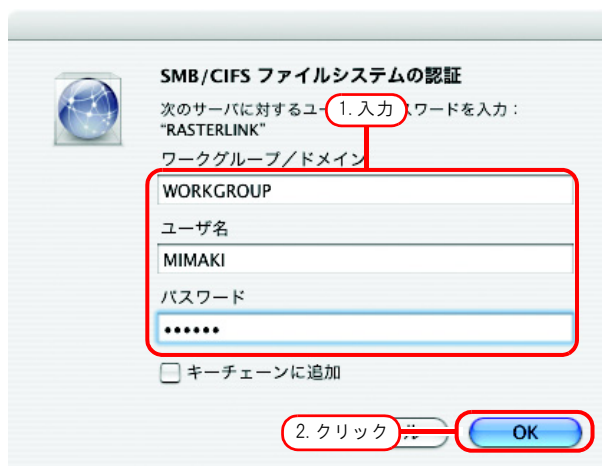


4 RasterLinkPro4 PC に登録してある利用者の“ワークグループ”、“ユーザ名”、“パスワード”を入力します。

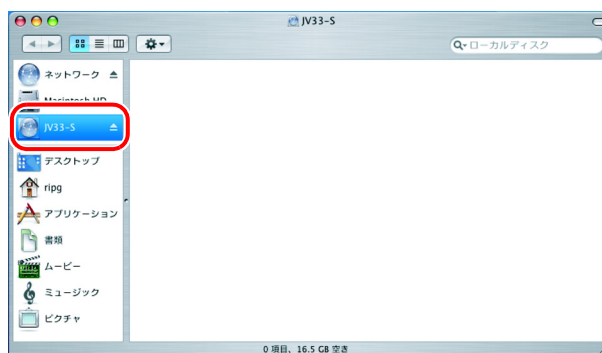
重要!

- Guest アカウントをオンにしている場合、“Guest”で接続します。

OK をクリックします。



5 ホットフォルダがマウントされ Macintosh クライアント PC からアクセス可能な状態になります。



6 手順 1 に戻り、手順 3 で PPD フォルダを選択します。

プリンタの設定 (SMB 接続)

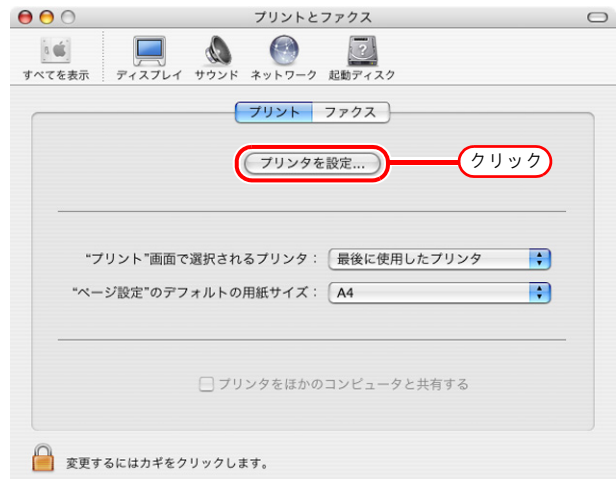
- 1 [システム環境設定] から [プリントとファックス] を選択します。

重要!

- [Finder] - [ユーティリティ] - [ディレクトリアクセス] で SMB の使用がチェックされていることを確認してください。



- 2 **プリンタを設定...** をクリックします。

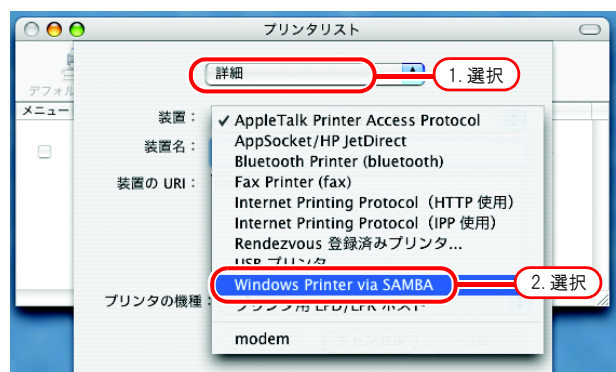


- 3 **Option** キーを押しながら **追加** をクリックします。



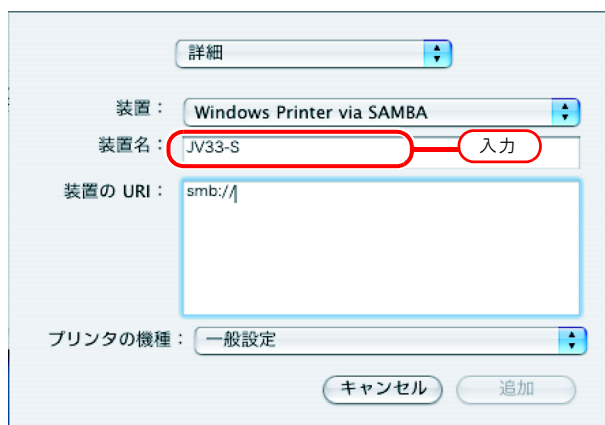
- 4 先頭のコンボボックスから “詳細” を選択します。

“装置” に “Windows Printer via SAMBA” を選択します。



5 “装置名” に任意のプリンタ名を入力します。

MacOS 上で表示するプリンタ名です。



6 “装置の URL” を入力します。

RasterLinkPro4 PC が Windows Vista の場合、以下のように入力します。

“smb://RasterLinkPro4 のホスト名 / ホットフォルダ名”

または、

“smb://RasterLinkPro4 の IP アドレス / ホットフォルダ名”



RasterLinkPro4 PC が Windows XP の場合、以下のように入力します。

- Guest アカウントがオフの場合

“smb:// ユーザー名 : パスワード @RasterLinkPro4 のホスト名 / 共有プリンタ名”

または

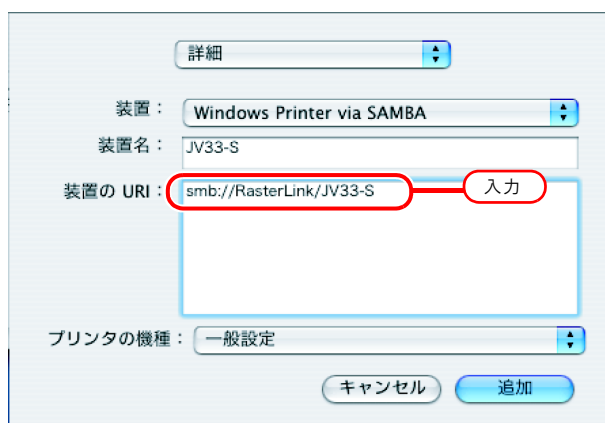
“smb:// ユーザー名 : パスワード @RasterLinkPro4 の IP アドレス / 共有プリンタ名”

- Guest アカウントがオンの場合

“smb://guest@RasterLinkPro4 のホスト名 / 共有プリンタ名”

または

“smb://guest@RasterLinkPro4 の IP アドレス / 共有プリンタ名”



7 使用するプリンタを選択します。

“プリンタの機種” に “その他” を選択します。

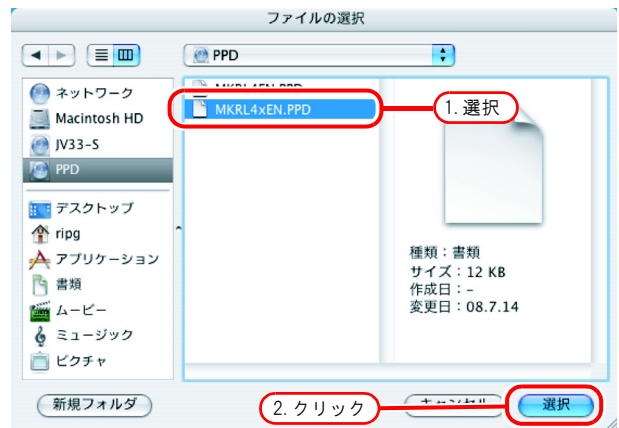


- 8 マウントした PPD フォルダ内の、“MKRL4xEN.PPD” を選択します。

選択 をクリックします。

重要!

“MKRL4EN.PPD” は、OSX では使用しないでください。

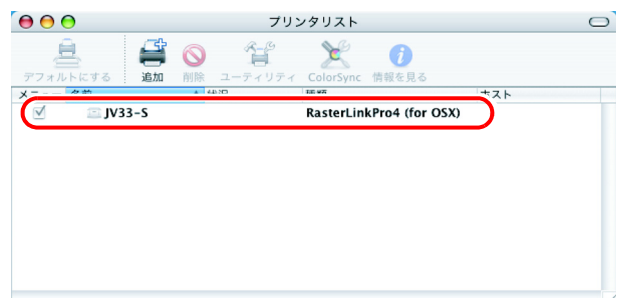


- 9 プリンタの機種に、手順 8 で選択した PPD ファイルが表示されていることを確認します。

追加 をクリックします。



- 10 プリンタリストに、追加したプリンタが表示されます。



- 11 手順 3 ~ 10 を繰り返し、必要なプリンタの追加を行います。

Macintosh クライアント PC (OS 10.4) の設定

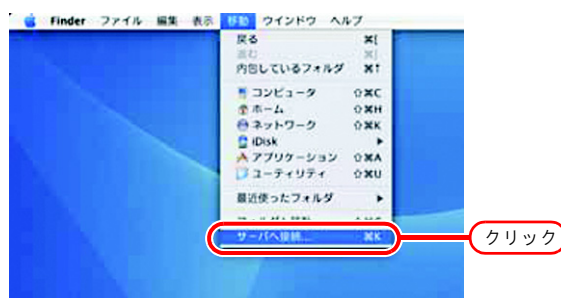
重要!

RasterLinkPro4 に PC MACLAN をインストールしている場合、Apple Talk 接続で Macintosh クライアント PC を設定してください。PC MACLAN を使用しない場合、SMB 接続で Macintosh クライアント PC を設定してください。

Finder によるホットフォルダの設定 (Apple Talk 接続)

Macintosh クライアント PC から RasterLinkPro4 のホットフォルダにアクセスするために、Finder でファイルサーバを選択します。

- 1 [Finder] から [移動] - [サーバへ接続] を開きます。



- 2 “サーバアドレス” に、以下のように入力します。

“afp://at/RasterLinkPro4 PC のホスト名”

または

“afp://RasterLinkPro4 PC の IP アドレス”

(IP アドレスの確認方法 参照 P.102)

接続 をクリックします。



重要!

- アップルメニューの [システム環境設定] - [ネットワーク] - [表示: 内蔵 Ethernet] - [AppleTalk] で、“AppleTalk 使用” がチェックしてあることを確認してください。

3 RasterLinkPro4 PC に登録してある利用者の“名前”と“パスワード”を入力します。

重要!

- Guest アカウントをオンにしている場合、“ゲスト”で接続します。
- Guest アカウントをオフにしている場合、“ゲスト”で接続することができません。この場合、PC MACLAN のファイルサーバで、[利用者のパスワードの変更] をする必要があります。詳細は、PC MACLAN のユーザズガイドを参照してください。

接続 をクリックします。

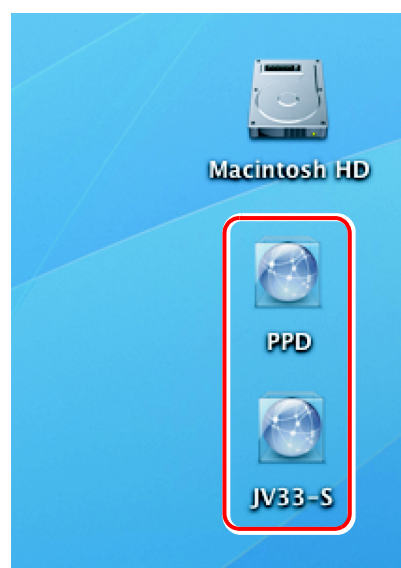


4 使用するホットフォルダと PPD フォルダを選択します。

OK をクリックします。




5 ホットフォルダと PPD フォルダがマウントされ、Macintosh クライアント PC からアクセス可能な状態になります。

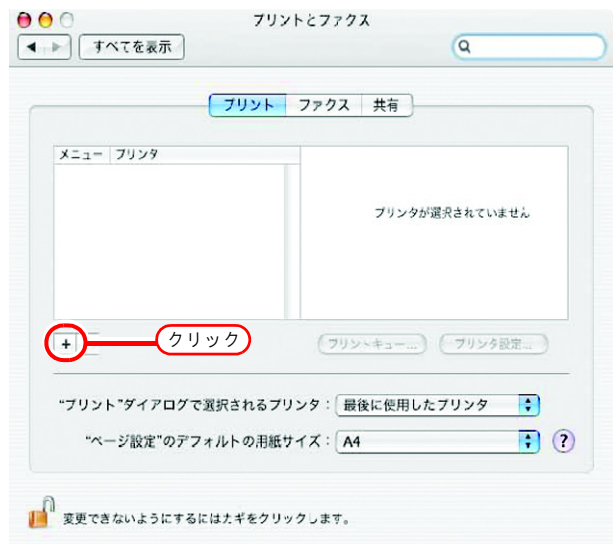


プリンタの設定 (Apple Talk 接続)

- 1 [システム環境の設定] から [プリントとファックス] を選択します。

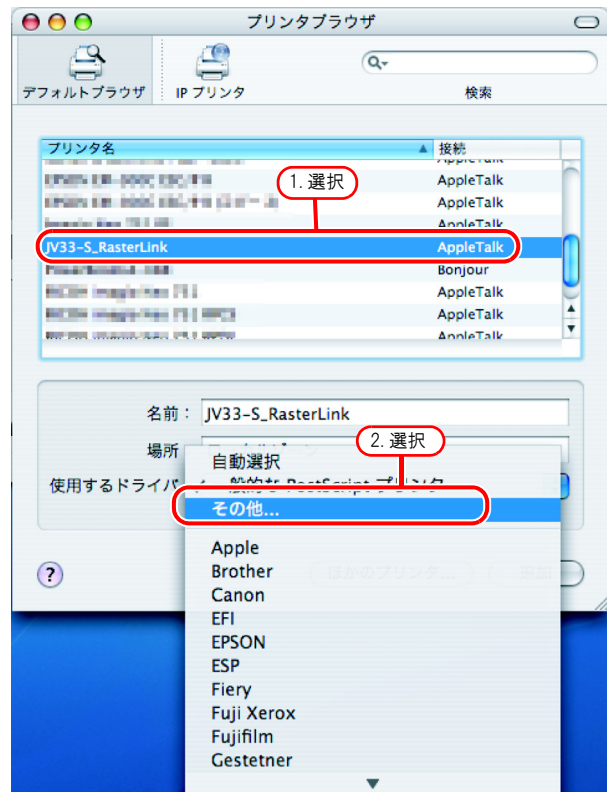


- 2  をクリックします。



- 3 プリンタブラウザのリストから、[接続] が“AppleTalk”の“JV33-S_RasterLink”を選択します。プリンタ名は、“プリンタ名”_“ホスト名”になります。

“使用するドライバ”に“その他”を選択します。

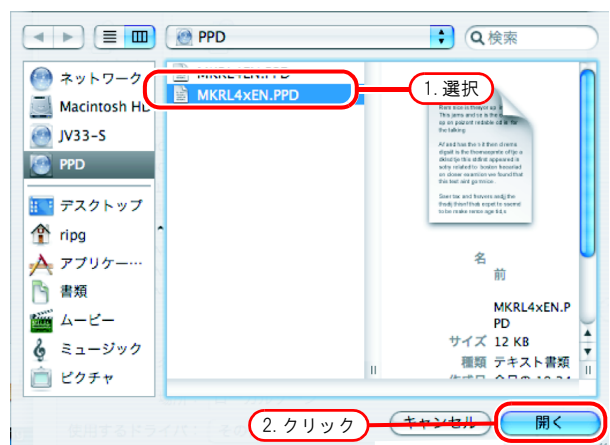


- 4 マウントした PPD フォルダ内の、“MKRL4xEN.PPD”を選択します。

開く をクリックします。

重要!

“MKRL4EN.PPD”は、OSX では使用しないでください。

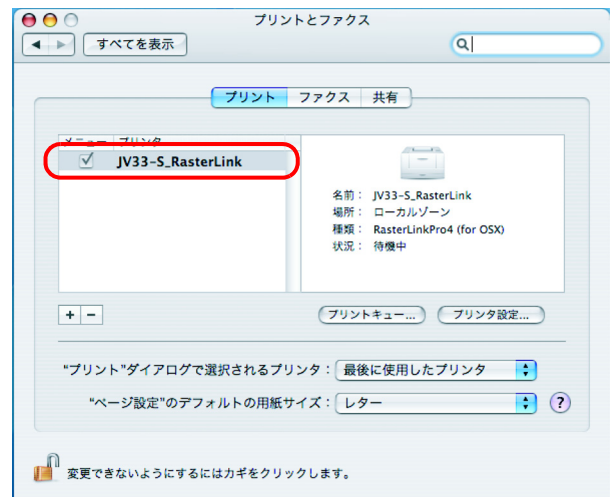


- 5 “使用するドライバ”に、“RasterLinkPro4 (for OSX)”が表示されていることを確認します。

追加 をクリックします。



- 6 [プリントとファクス] のリストに、追加したプリンタが表示されます。



- 7 手順2～6を繰り返し、必要なプリンタの追加を行います。

Finder によるホットフォルダの設定 (SMB 接続)

Macintosh クライアント PC から RasterLinkPro4 のホットフォルダにアクセスするために、Finder でファイルサーバを選択します。

- 1 [Finder] から [移動] - [サーバへ接続] を開きます。

重要!

[Finder] - [ユーティリティ] - [ディレクトリアクセス] で、SMB/CIFS の使用がチェックされていることを確認してください。



- 2 “サーバアドレス” に、以下のように入力します。

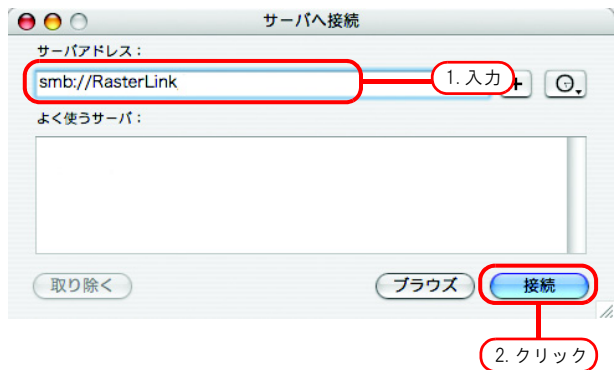
“smb://RasterLinkPro4 のホスト名”

または

“smb://RasterLinkPro4 の IP アドレス”

(IP アドレスの確認方法 (P.102))

接続 をクリックします。



- 3 RasterLinkPro4 PC に登録してある利用者の“名前”と“パスワード”を入力します。

重要!

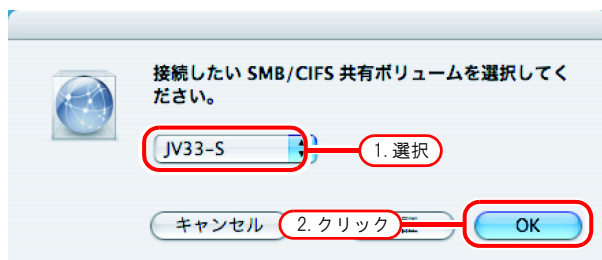
- Guest アカウントをオンしている場合、“Guest”で接続します。

OK をクリックします。



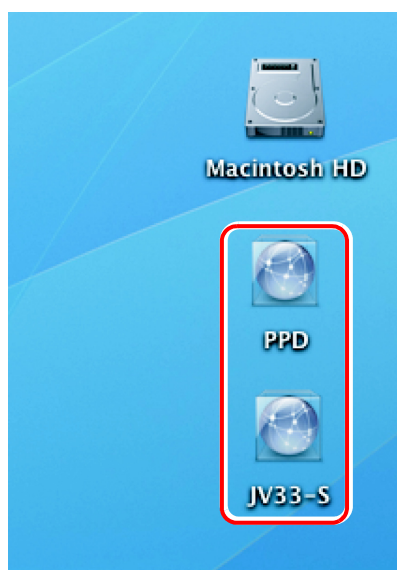
4 使用するホットフォルダを選択します。

をクリックします。



5 ホットフォルダがマウントされ、Macintosh クライアント PC からアクセス可能な状態になります。

6 手順 1 に戻り、手順 4 で PPD フォルダを選択します。



プリンタの設定 (SMB 接続)

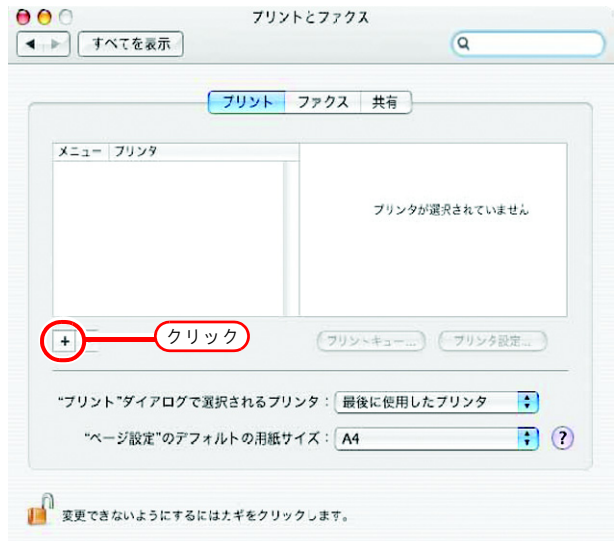
- 1 [システム環境の設定] から [プリントとファックス] を選択します。

重要!

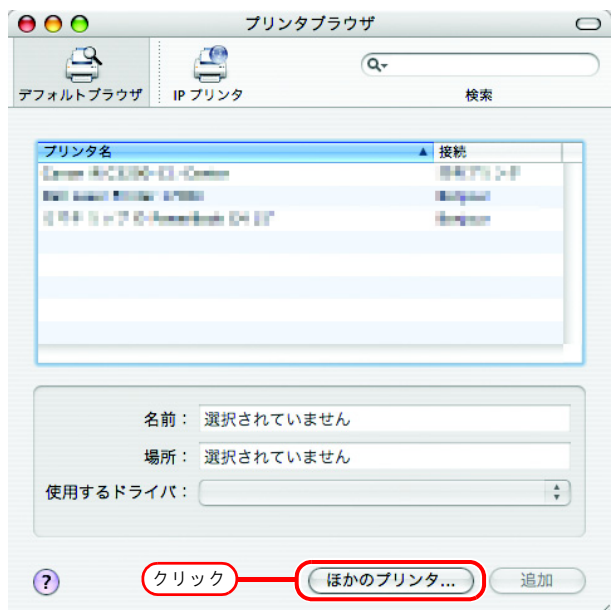
[Finder] - [ユーティリティ] - [ディレクトリアクセス] で、SMB/CIFS の使用がチェックされていることを確認してください。



- 2 **+** をクリックします。

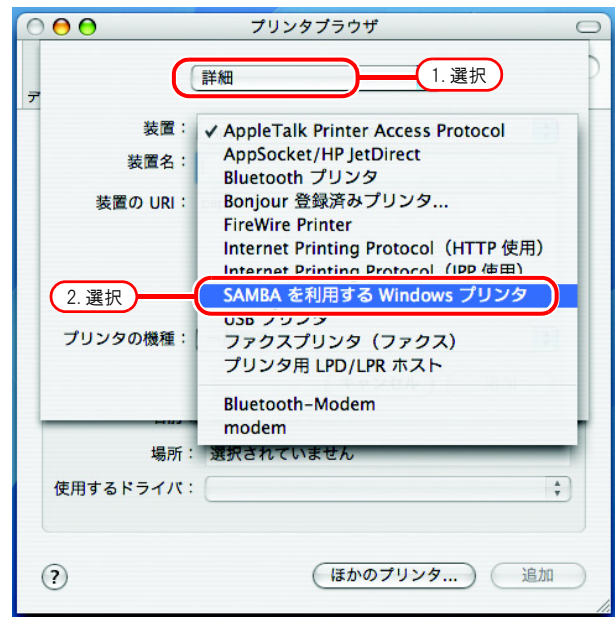


- 3 **Option** キーを押しながら “ほかのプリンタ...” をクリックします。



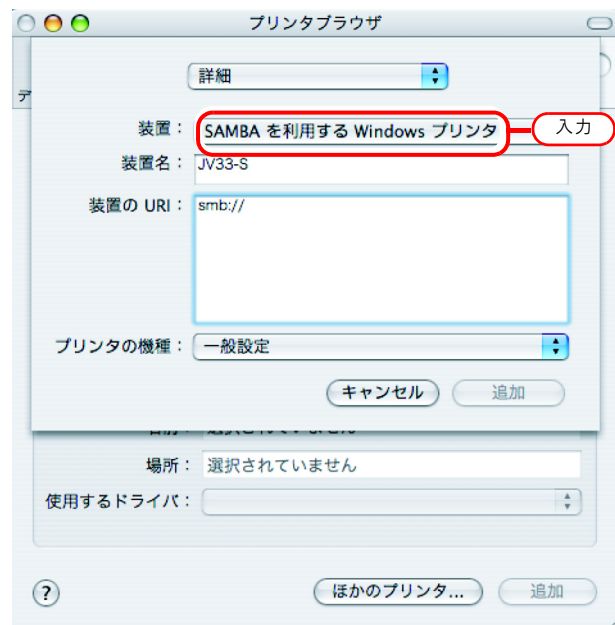
4 先頭のコンボボックスから“詳細”を選択します。

装置に“SAMBA を利用する Windows プリンタ”を選択します。



5 装置名に任意のプリンタ名を入力します。

MacOS 上で表示するプリンタ名です。



6 装置の URL を入力します。

RasterLinkPro4 PC が Windows Vista の場合、以下のように入力します。

“smb://RasterLinkPro4 のホスト名 / ホットフォルダ名”

または、

“smb://RasterLinkPro4 の IP アドレス / ホットフォルダ名”



RasterLinkPro4 PC が Windows XP の場合、以下のように入力します。

- **Guest アカウントがオフの場合**

“smb:// ユーザー名 : パスワード @RasterLinkPro4 のホスト名 / 共有プリンタ名”

または

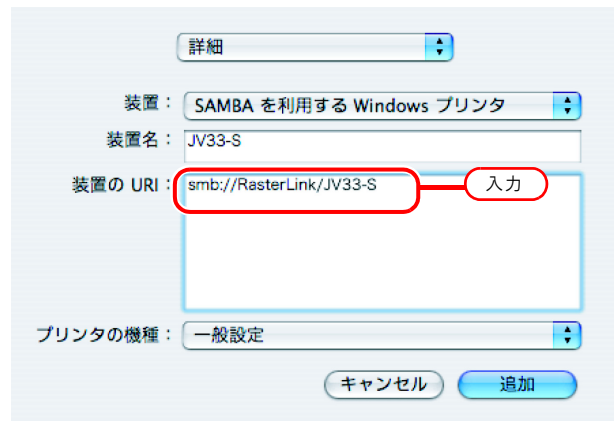
“smb:// ユーザー名 : パスワード @RasterLinkPro4 の IP アドレス / 共有プリンタ名”

- **Guest アカウントがオンの場合**

“smb://guest@RasterLinkPro4 のホスト名 / 共有プリンタ名”

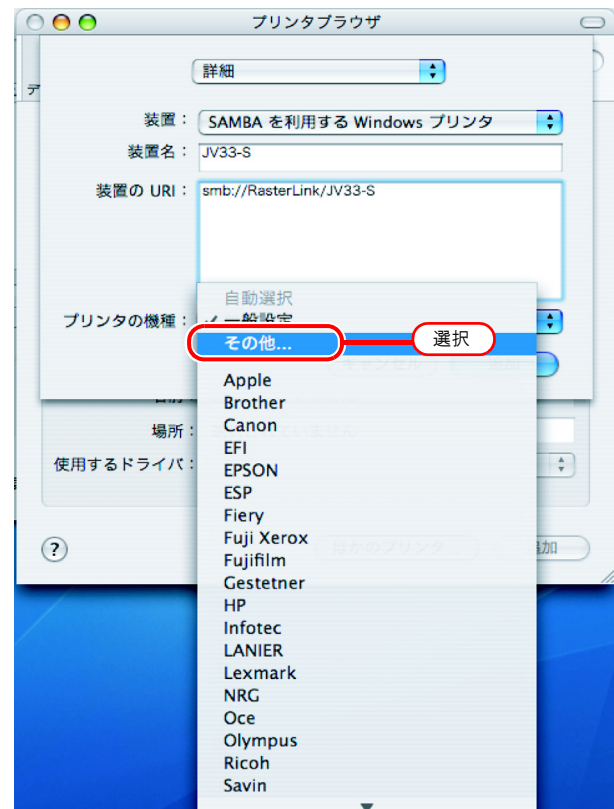
または

“smb://guest@RasterLinkPro4 の IP アドレス / 共有プリンタ名”



7 使用するプリンタを選択します。

“プリンタの種類”に“その他”を選択します。



8 マウントした PPD フォルダ内の、“MKRL4xEN.PPD” を選択します。

選択 をクリックします。

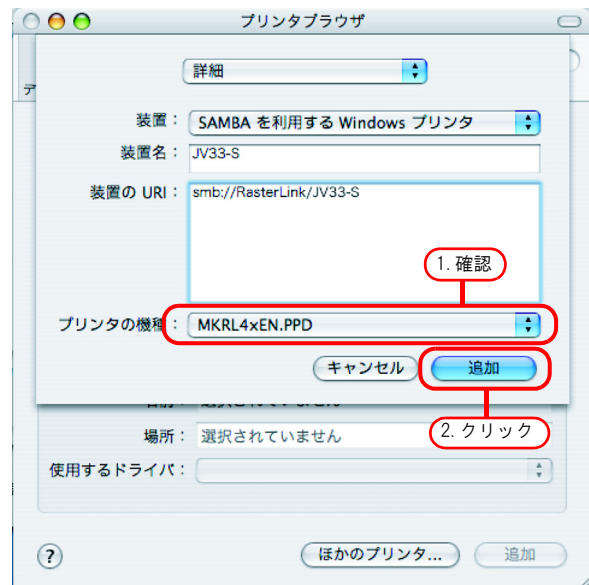
重要!

“MKRL4EN.PPD” は、OSX では使用しないでください。

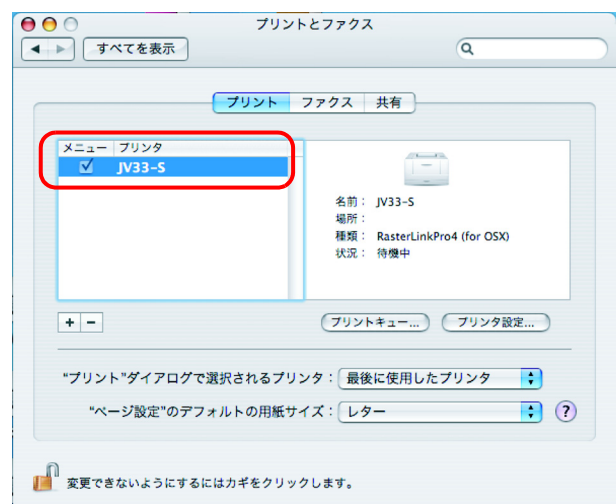


9 プリンタの機種に手順8で選択した PPD ファイルが表示されていることを確認します。

追加 をクリックします。



10 [プリントとファクス] のリストに、追加したプリンタが表示されます。



11 手順3～10を繰り返し、必要なプリンタの追加を行います。

Macintosh クライアント PC (OS 10.5) の設定

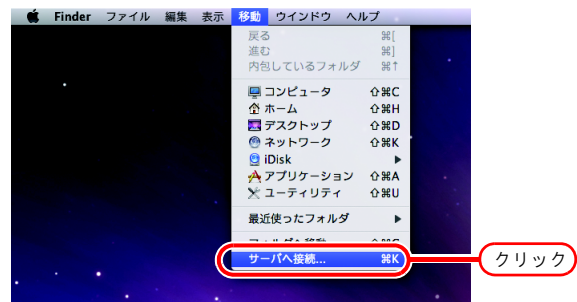
重要!

RasterLinkPro4 に PC MACLAN をインストールしている場合、Apple Talk 接続で Macintosh クライアント PC を設定してください。PC MACLAN を使用しない場合、SMB 接続で Macintosh クライアント PC を設定してください。

Finder によるホットフォルダの設定 (Apple Talk 接続)

Macintosh クライアント PC から RasterLinkPro4 のホットフォルダにアクセスするために、Finder でファイルサーバを選択します。

- 1 [Finder] から [移動] - [サーバへ接続] を開きます。



- 2 “サーバアドレス” に、以下のように入力します。

“afp://RasterLinkPro4 PC のホスト名”

または

“afp://RasterLinkPro4 PC の IP アドレス”

(IP アドレスの確認方法 (P.102))

接続 をクリックします。



重要!

- アップルメニューの [システム環境設定] - [ネットワーク] - [内蔵: Ethernet 接続] - [詳細] - [AppleTalk] で、“AppleTalk を有効にする” がチェックしてあることを確認してください。

3 RasterLinkPro4 PC に登録してある利用者の“名前”と“パスワード”を入力します。

重要!

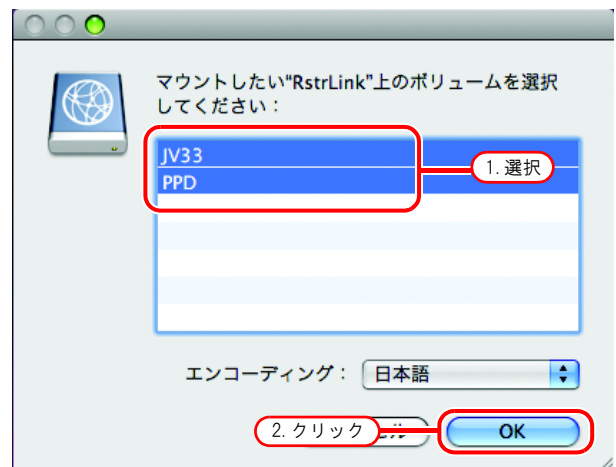
- Guest アカウントをオンにしている場合、“ゲスト”で接続します。
- Guest アカウントをオフにしている場合、“ゲスト”で接続することができません。この場合、PC MACLAN のファイルサーバで、[利用者のパスワードの変更] をする必要があります。詳細は、PC MACLAN のユーザーズガイドを参照してください。



接続 をクリックします。

4 使用するホットフォルダと PPD フォルダを選択します。

OK をクリックします。



5 ホットフォルダと PPD フォルダがマウントされ、Macintosh クライアント PC からアクセス可能な状態になります。

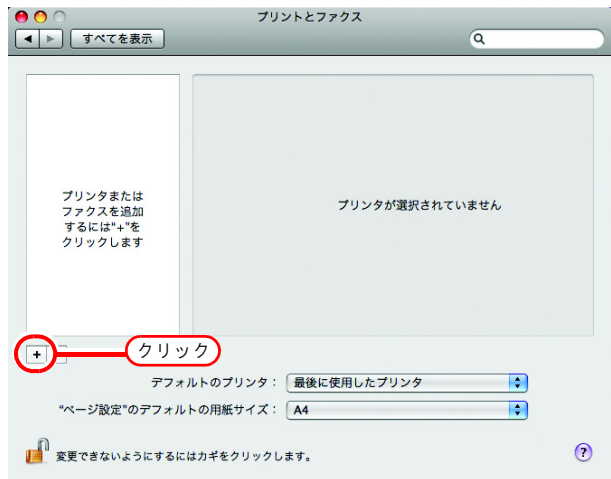


プリンタの設定 (Apple Talk 接続)

- 1 [システム環境の設定] から [プリントとファックス] を選択します。



- 2 **+** をクリックします。



- 3 画面上部のメニューから “AppleTalk” を選択し、プリンタのブラウズリストからの “JV33_RasterLink” を選択します。
プリンタ名は、“プリンタ名” _ “ホスト名” になります。

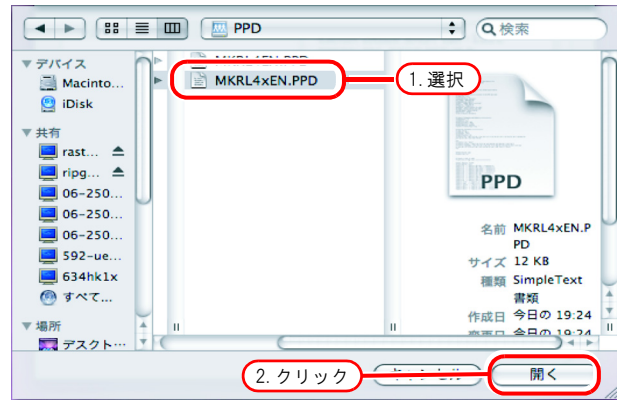
“ドライバ” に “その他” を選択します。



4 マウントした PPD フォルダ内の、“MKRL4xEN.PPD” を選択します。

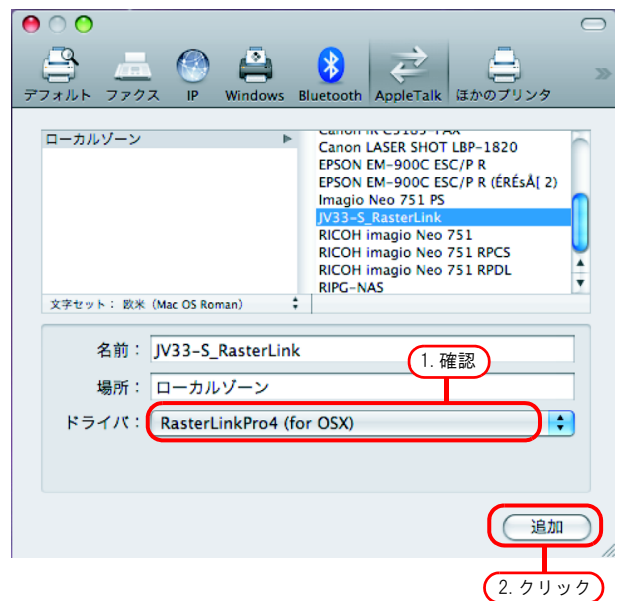
開く をクリックします。

重要! “MKRL4EN.PPD” は、OSX では使用しないでください。



5 “ドライバ” に、“RasterLinkPro4 (for OSX)” が表示されていることを確認します。

追加 をクリックします。



6 [プリントとファクス] のリストに、追加したプリンタが表示されます。

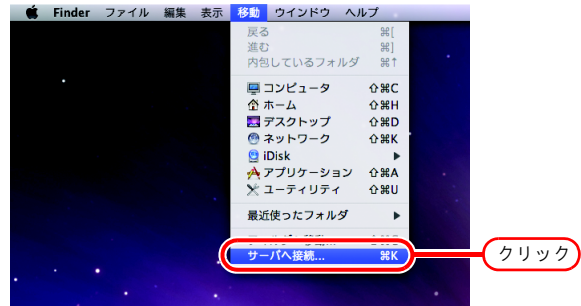


7 手順 2～6 を繰り返し、必要なプリンタの追加を行います。

Finder によるホットフォルダの設定 (SMB 接続)

Macintosh クライアント PC から RasterLinkPro4 のホットフォルダにアクセスするために、Finder でファイルサーバを選択します。

- 1 [Finder] から [移動] - [サーバへ接続] を開きます。



- 2 “サーバアドレス” に、以下のように入力します。

“smb://RasterLinkPro4 のホスト名”

または

“smb://RasterLinkPro4 の IP アドレス”

(IP アドレスの確認方法 (P.102))

接続 をクリックします。



- 3 RasterLinkPro4 PC に登録してある利用者の“名前”と“パスワード”を入力します。

重要!

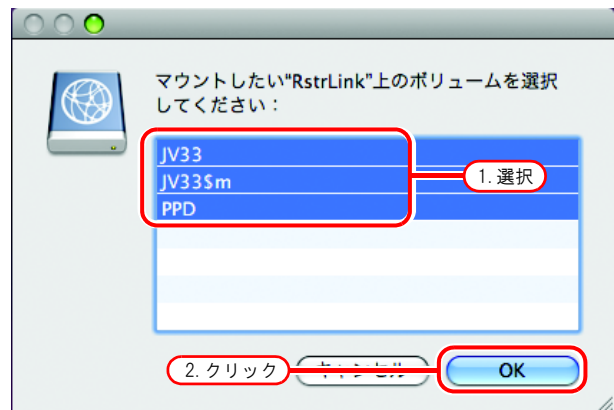
- Guest アカウントをオンにしている場合、“Guest”で接続します。

接続 をクリックします。

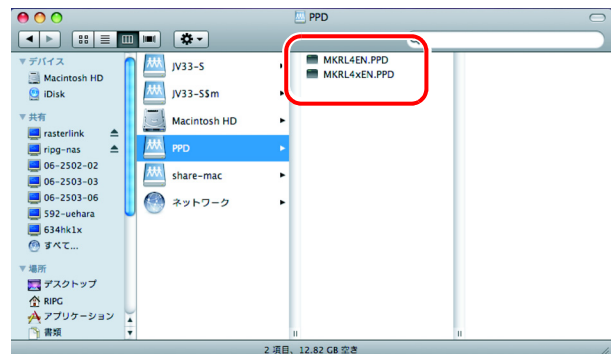


4 使用するホットフォルダと PPD フォルダを選択します。

をクリックします。



5 ホットフォルダと PPD フォルダがマウントされ、Macintosh クライアント PC からアクセス可能な状態になります。

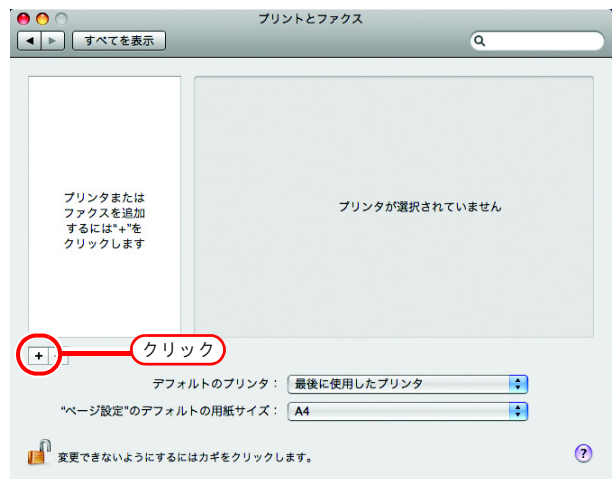


プリンタの設定 (SMB 接続)

- 1 [システム環境の設定] から [プリントとファックス] を選択します。

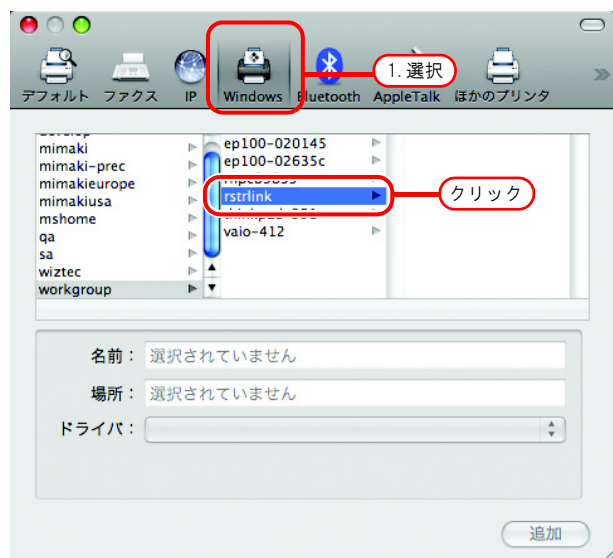


- 2 **+** をクリックします。



- 3 画面上部のメニューから “Windows” を選択します。

プリンタのブラウズリストから “rstrlink” を選択します。

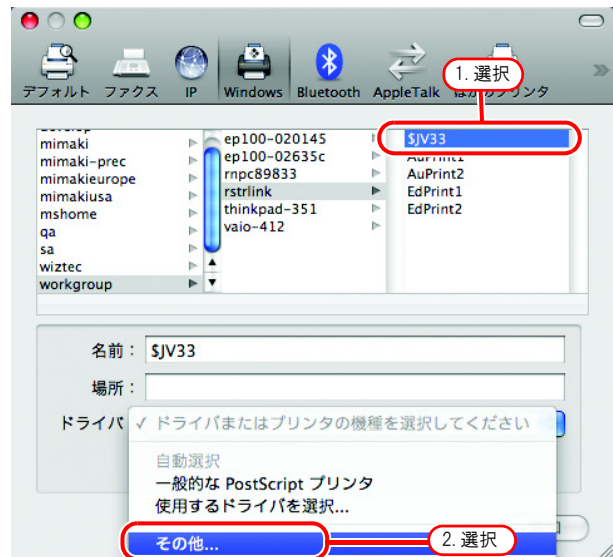


- 4 RasterLinkPro4 PC に登録してある利用者の“名前”と“パスワード”を入力します。

接続 をクリックします。



- 5 使用するプリンタを選択します。
“ドライバ”に“その他”を選択します。

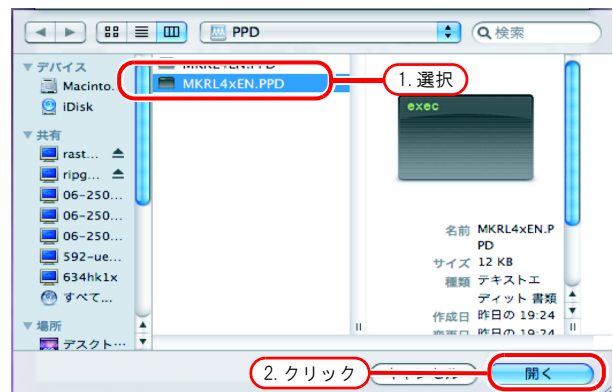


- 6 マウントした PPD フォルダ内の、“MKRL4xEN.PPD”を選択します。

開く をクリックします。

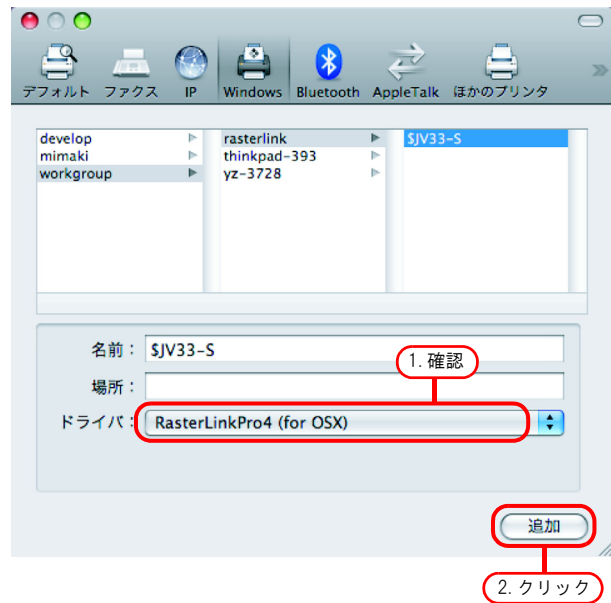
重要!

“MKRL4EN.PPD”は、OSX では使用しないでください。

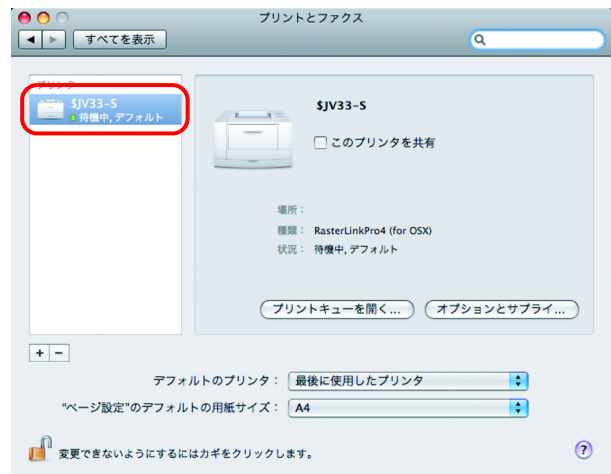


- 7 “ドライバ”に“RasterLinkPro4 (for OSX)”が表示されていることを確認します。

追加 をクリックします。



- 8 [プリントとファクス] のリストに、追加したプリンタが表示されます。



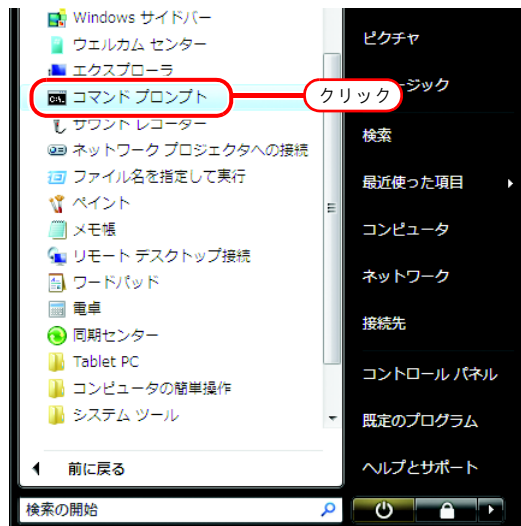
- 9 手順 2～8 を繰り返し、必要なプリンタの追加を行います。

アドレスの確認

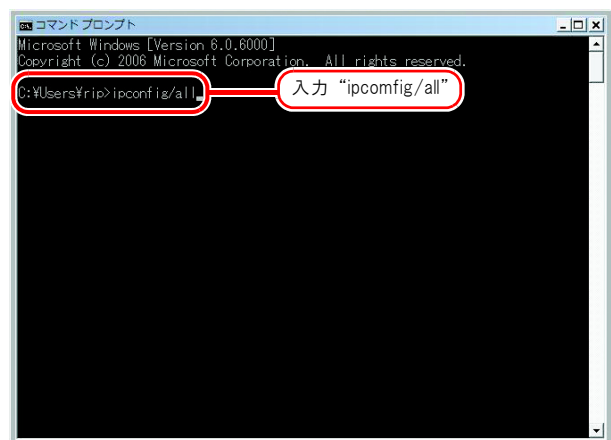
RasterLinkPro4 にアクセスするためには、RasterLinkPro4 PC のホスト名、または IP アドレスが必要になります。

ホスト名や IP アドレスは、以下のように確認してください。

- 1 [スタート] メニュー - [すべてのプログラム] - [アクセサリ] - [コマンドプロンプト] を選択します。



- 2 以下のように入力してください。
ipconfig/all



- 3 ホスト名と IP アドレスを表示します。

終了する場合は、クローズボックスをクリックします。



RasterLinkPro4 の再インストール

RasterLinkPro4 のアンインストール、バージョンアップの方法について説明します。

RasterLinkPro4 のアンインストール

重要!

- アンインストールを行うと、RasterLinkPro4 のすべての設定を削除します。
- アンインストールを開始する前に、以下のことをご確認ください。
 - * RasterLinkPro4 が起動していない
 - * RasterLinkPro4 のホットフォルダを開いていない（ネットワーク経由でも）
 - * RasterLinkPro4 のプリンタを使用していない（ネットワーク経由でも）
 - * Macintosh とのネットワーク接続（PC MACLAN、SMB など）で、RasterLinkPro4 のホットフォルダおよびプリンタを共有使用していない

共有フォルダ内の削除確認

MacOS 9.x からホットフォルダを使用している場合、RasterLinkPro4 をアンインストール後に、インストールディレクトリを削除できなくなることがあります。

またプリンタ管理でプリンタ削除をしたとき、または条件管理でホットフォルダを [削除] 時に、「ホットフォルダ内に削除できないファイルがあります」メッセージが表示され、処理が続行できない場合があります。

これは Macintosh クライアントがホットフォルダ内に特殊なフォルダやファイルを作成するために発生する現象です。

この現象を回避するためには、RasterLinkPro4 をアンインストールする前、プリンタ削除前、ホットフォルダ削除前に、共有フォルダ内の特殊なフォルダを削除しておきます。

対象となる共有フォルダは以下の通りです。

●アンインストール前

- インストールフォルダ ¥ H o t ¥ 全ホットフォルダ
- インストールフォルダ ¥ P P D

●プリンタ削除前

- インストールフォルダ ¥ H o t ¥ 全ホットフォルダ

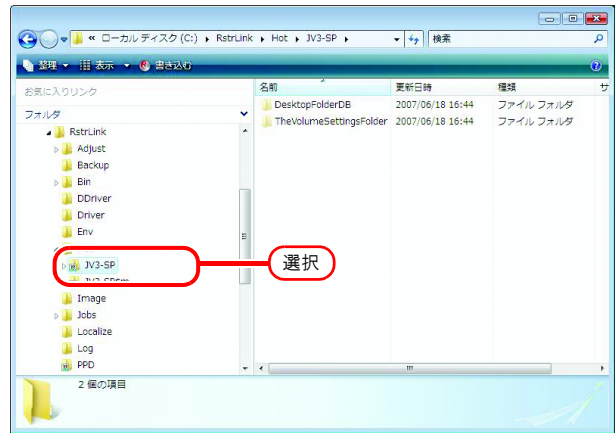
●条件管理で、ホットフォルダを [削除] する前

- インストールフォルダ ¥ H o t ¥ 条件セット名のホットフォルダ

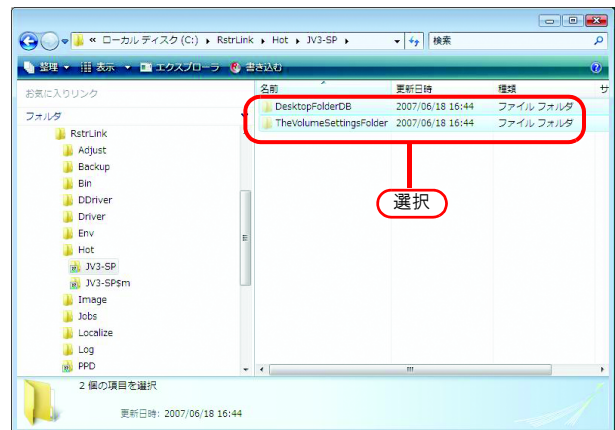
ホットフォルダ内の削除確認

ここでは、プリンタ管理で JV3-SP をプリンタ登録した場合の例で説明します。

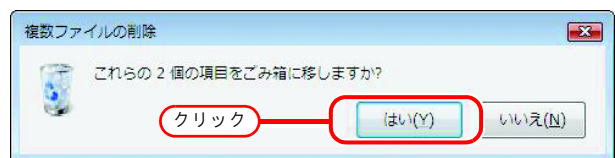
- 1 Explorer でインストールフォルダ¥Hot フォルダ内のホットフォルダを選択します。
ホットフォルダ内にサブフォルダがなければ、削除の必要はありません。



- 2 ホットフォルダ内にサブフォルダが存在する場合、マウスで選択してから **Delete** キーを押して削除してみます。

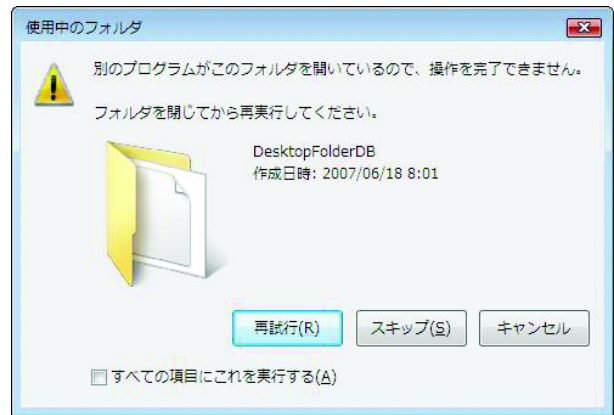


- 3 “複数ファイルの削除の確認”画面で、**はい** をクリックします。
ここでサブフォルダを削除できた場合、問題ありません。

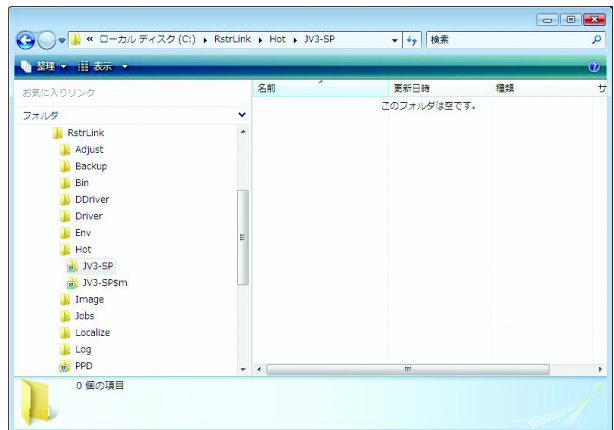


- 4 画面のようなエラーメッセージを表示した場合、ホットフォルダを削除できません。

Macintosh クライアントで、AppleShare でマウントしたフォルダをゴミ箱に移動してアンマウントしてください。既にアンマウントされている場合、再度 AppleShare でフォルダをマウントしてからアンマウントしてください。



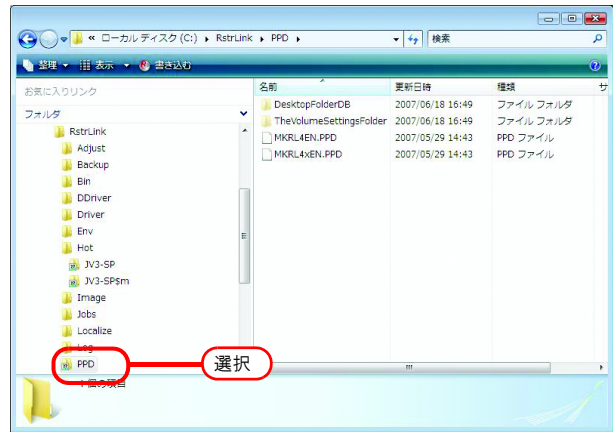
- 5 手順4でアンマウント後に、再度手順2の操作を行い、フォルダ内のサブフォルダが削除できることを確認します。



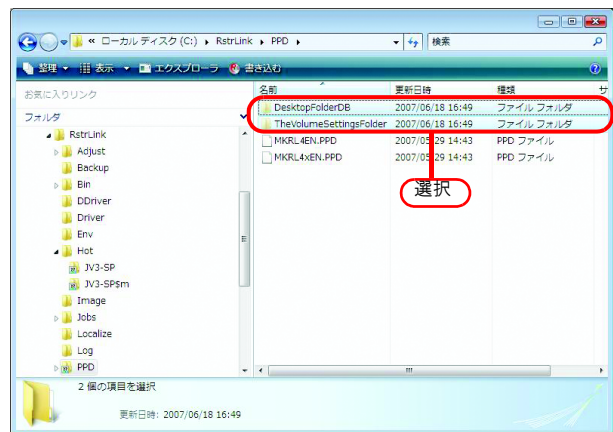
- 6 手順1～5の操作を、インストールフォルダ¥Hotフォルダ内の、全サブフォルダに対して行ってください。

PPD フォルダ内の削除確認

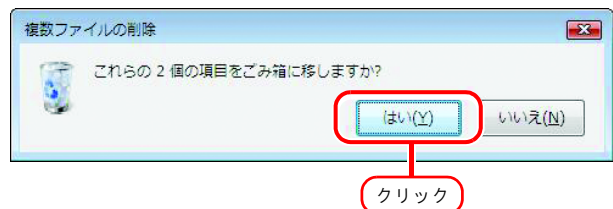
- 1 Explorer でインストールフォルダ¥PPD フォルダを選択します。
フォルダ内にサブフォルダがなければ、削除の必要はありません。



- 2 PPD フォルダ内にサブフォルダが存在する場合、マウスで選択してから **Delete** キーを押して削除してみます。

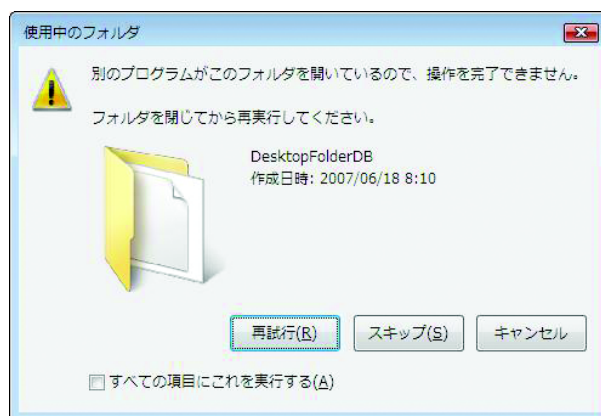


- 3 “複数ファイルの削除の確認”画面で、**はい** をクリックします。
ここでサブフォルダを削除できた場合は問題ありません。

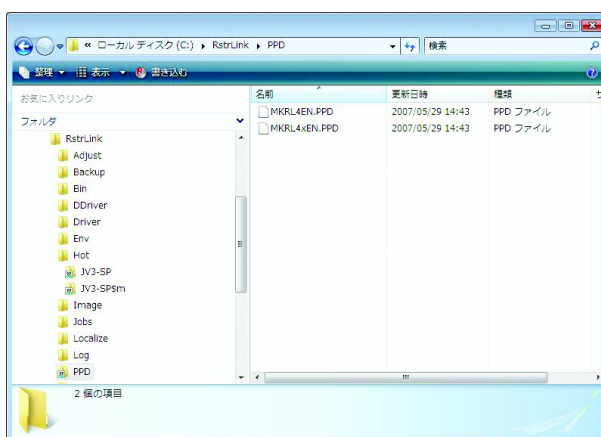


- 4 画面のようなエラーメッセージを表示した場合、PPD フォルダを削除できません。

Macintosh クライアントで、AppleShare でマウントしたフォルダをゴミ箱に移動してアンマウントしてください。既にアンマウントされている場合は、再度 AppleShare でフォルダをマウントしてからアンマウントしてください。



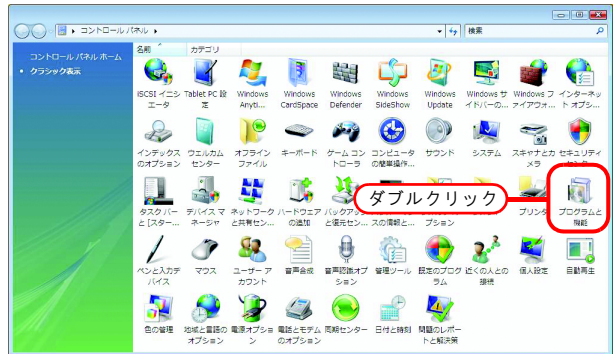
- 5 手順 4 でアンマウント後に、再度手順 2 の操作を行い、フォルダ内のサブフォルダが削除できることを確認します。



RasterLinkPro4 のアンインストール

- 1 [コントロールパネル] から“プログラムと機能”をダブルクリックします。
 RasterLinkPro4 PC の OS によっては、“プログラムと機能”の追加と削除”をダブルクリックします。

[プログラムと機能] ウィンドウが開きます。

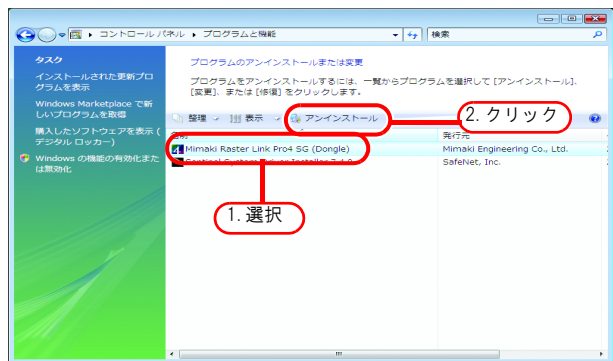


- 2 “名前”の一覧から、“Mimaki Raster Link Pro4”を選択します。

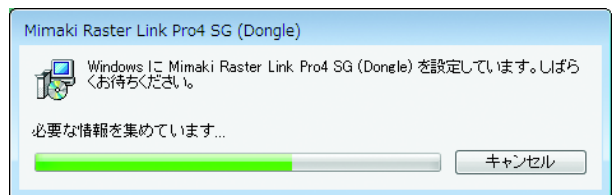
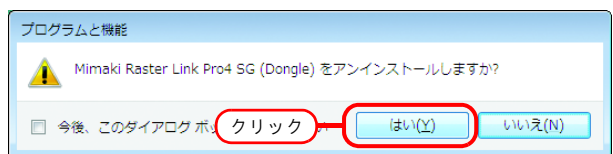
アンインストール をクリックします。

RasterLinkPro4 PC の OS によっては、
削除 をクリックします。

“プログラムと機能”の確認ダイアログを表示します。

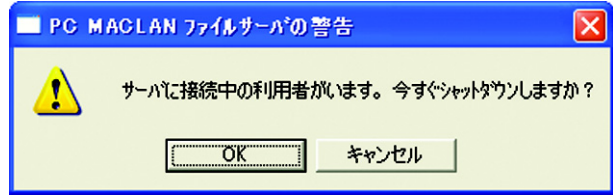


- 3 アンインストールを開始します。
はい をクリックします。



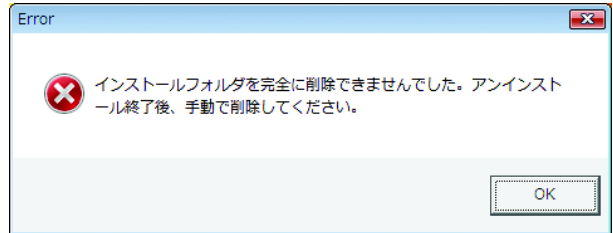
重要!

RsterLinkPro4 PC に PCMACLAN がインストールされている場合、アンインストールの途中で [PC MACLAN ファイルサーバの警告] 画面が表示されることがあります。
 をクリックして PC MACLAN ファイルサーバを停止してください。PC はシャットダウンされません。



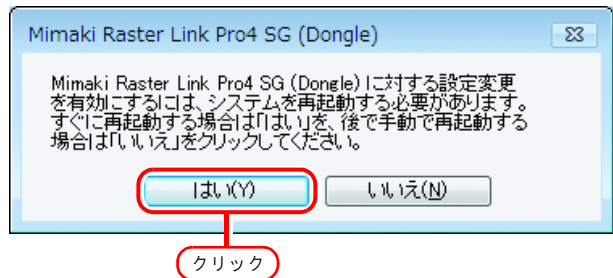
重要!

アンインストールの途中で右のメッセージを表示する場合があります。この場合、アンインストール後にインストールフォルダを手動で削除してください。



4 アンインストールが終了すると、右のダイアログを表示します。

をクリックし再起動します。



重要!

- PC MACLAN をご使用の場合、RasterLinkPro4 をアンインストールした後で PC MACLAN ファイルサーバの [ボリューム情報の削除] を行う必要があります。
詳細は PC MACLAN ユーザーズガイドの
PC MACLAN ファイルサーバの使用法 ----- ボリューム情報の削除
を参照してください。
- “作業フォルダ” を RasterLinkPro4 のインストールフォルダ以外の場所に作成した場合、再起動後に作業フォルダを削除して下さい。
- RasterLinkPro4 をアンインストール後に再インストールする場合、以下のフォルダが残っていないか確認してください。
 - * 以前インストールしたときのインストールフォルダ
 - * 以前使用していた作業フォルダ上記 2 つのフォルダが残っている場合、再インストールの前に削除してください。
削除せずに再インストールすると、RasterLinkPro4 が正常に動作しない場合があります。

RasterLinkPro4 をバージョンアップする

- 1 現在インストールしてあるものより新しいバージョンの RasterLinkPro4 インストール CD を PC にセットします。
RasterLinkPro4 インストールメニューが自動的に起動します。

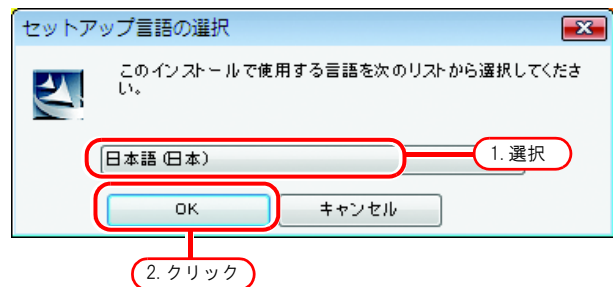
重要! 古いバージョンへダウングレードすることはできません。

- 2 RasterLinkPro4 インストールメニューの **RasterLinkPro4 バージョンアップ** をクリックします。



- 3 セットアップ言語の選択ダイアログを表示します。

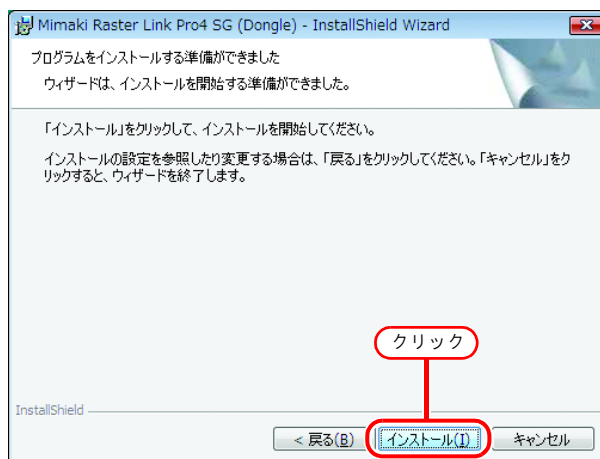
セットアップ言語を選択し、**OK** をクリックします。



- 4 **次へ** をクリックします。

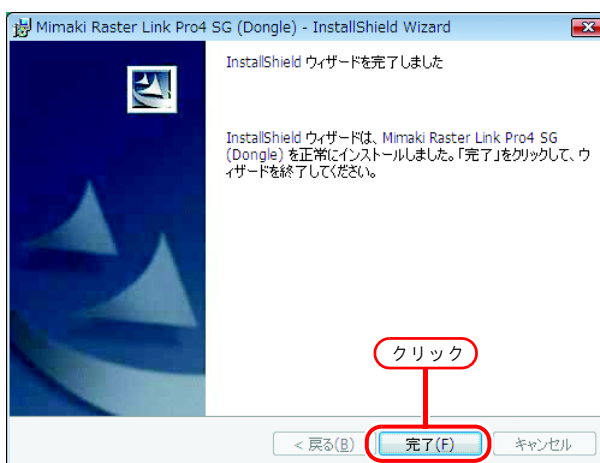


- 5 **インストール** をクリックします。
バージョンアップを開始します。

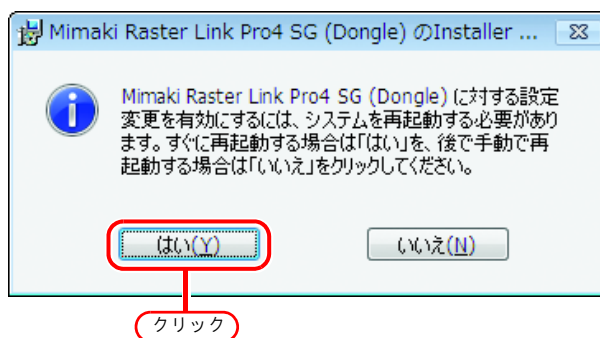


- 6 RasterLinkPro4 のバージョンアップが終了しました。

完了 をクリックします。



- 7 再起動します。
はい をクリックすると再起動します。



RasterLinkIII シリーズから RasterLinkPro4 にアップグレードする

重要!

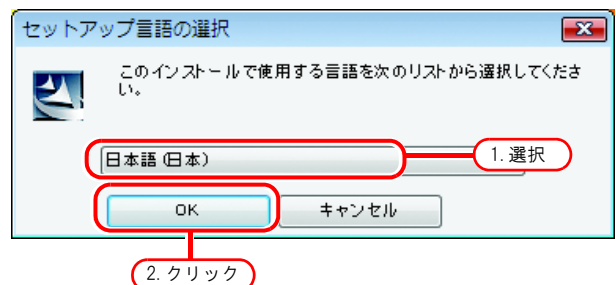
RasterLinkPro4 からのアップグレード方法は、インストール CD 内の「Manual¥Japanese¥Upgrade Guide_Jp.pdf」を参照してください。

- 1 RasterLinkPro4 インストール CD（アップグレード版）を PC にセットします。
RasterLinkPro4 インストールメニューが自動的に起動します。
- 2 RasterLinkPro4 インストールメニューの **RasterLinkPro4 アップグレード** をクリックします。



- 3 セットアップ言語の選択ダイアログを表示します。

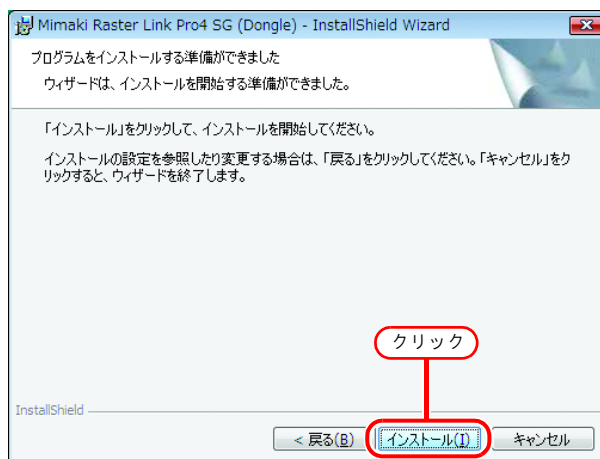
セットアップ言語を選択し、**OK** をクリックします。



- 4 **次へ** をクリックします。

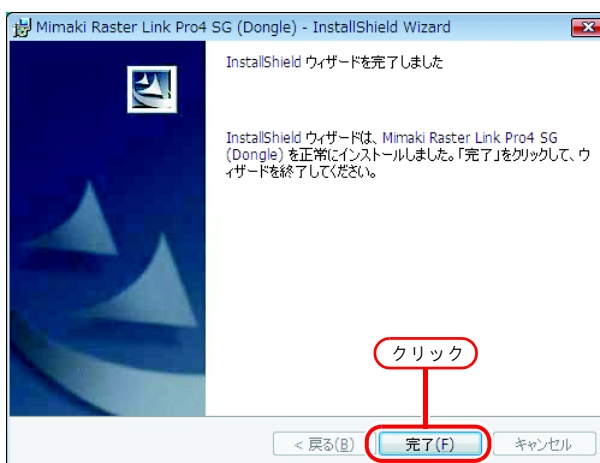


- 5 **インストール** をクリックします。
アップグレードを開始します。

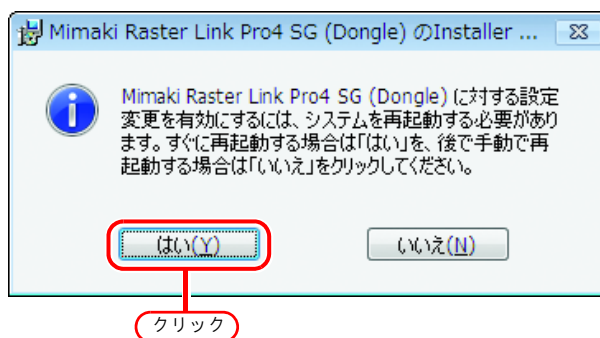


- 6 RasterLinkPro4 のアップグレードが終了しました。

完了 をクリックします。



- 7 再起動します。
はい をクリックすると再起動します。





D201897-11-01102008

Printed in Japan

© 2008 MIMAKI ENGINEERING CO., LTD. Allright reserved.

EA

IT

SW: 1.1