

この度は、インクジェットプリンター Tx300P-1800B をお買い上げいただき、誠にありがとうございます。
この「プリントガイド」では、Tx300P-1800B と添付のソフトウェア RIP【RasterLink】を使ったプリント方法と、プリントの前に確認/設定していただきたい項目を説明します。

まず確認してください。

プリントをする前に、Tx300P-1800B やソフトウェア RIP【RasterLink】の準備が必要になります。まず最初に、次の準備をしてください。

システム構成の説明 (P. 2 参照)

プリントするためのシステム構成を説明します。

Tx300P-1800B を準備する (P. 3 参照)

Tx300P-1800B をお使いになるため、次の項目について説明します。

- ソフトウェア RIP【RasterLink】がインストールされた PC を Tx300P-1800B と接続する
- 電源を入れる
- セットするメディアに合わせて、プリントヘッドの高さなどを調整する
- メディアをセットする
- テストプリントをして、ノズル詰まりなどがいないか確認する
- フィード補正をして、メディアの送り量を補正する
- ドット位置補正をして、プリント時のインクの落下位置を補正する

RasterLink を準備する (P. 4 参照)

ソフトウェア RIP【RasterLink】の準備について説明します。
インストール方法については、RasterLink の説明書をご参照ください。

サンプルを使ったプリント方法を説明します。

ここでは、添付の CD に入っているサンプル画像を使ったプリント方法の説明をします。

プリントしてみましょう (P. 6 参照)

使用条件にあったプロファイルを入手しましょう (P. 8 参照)

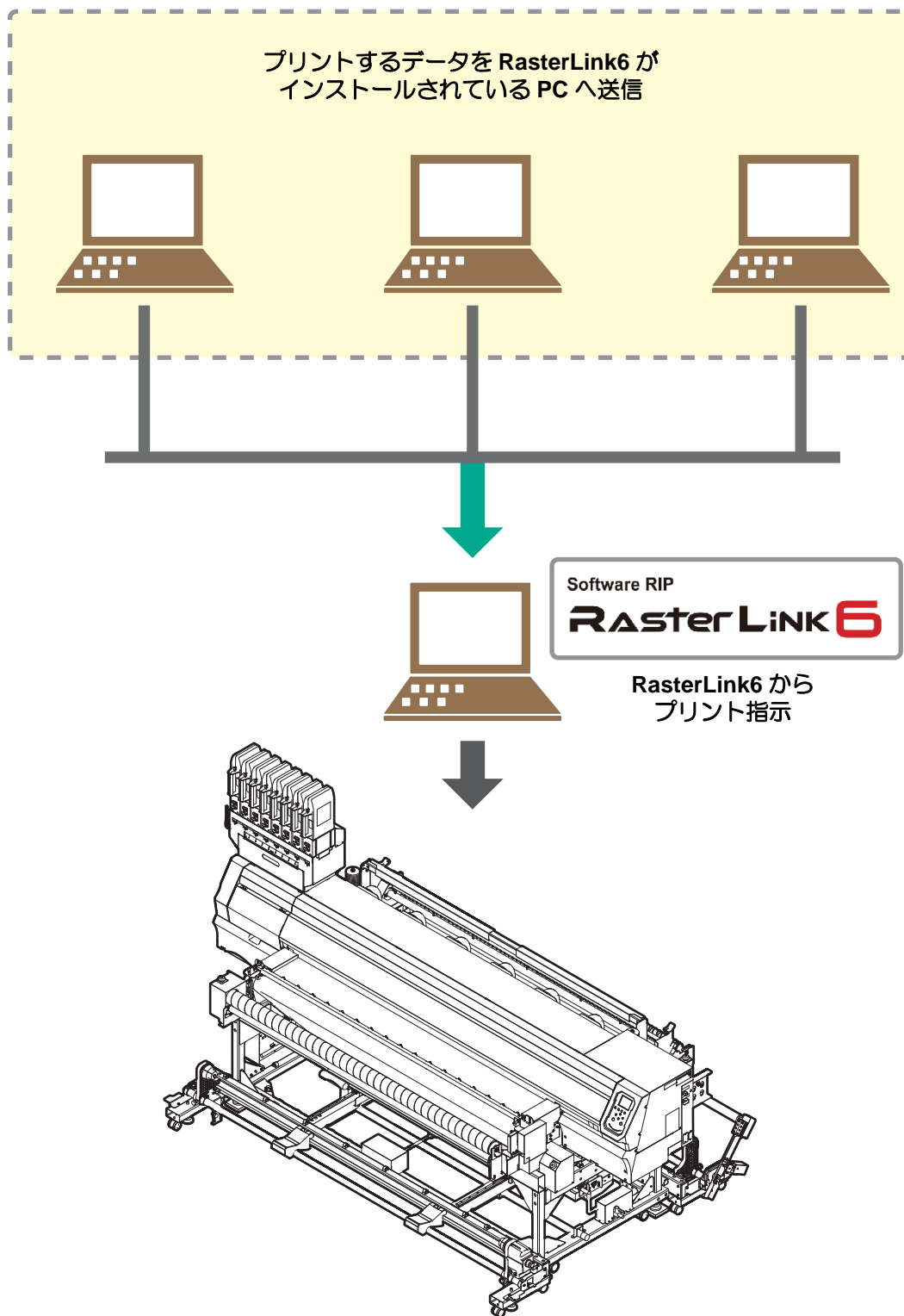
よくあるご質問について掲載します。

よくあるお問い合わせ (P. 10 参照)

まず、確認してください

システム構成の説明

Illustrator や PhotoShop などのアプリケーションを使って作成したプリントデータを、添付の RasterLink がインストールされた PC からプリント指示します。

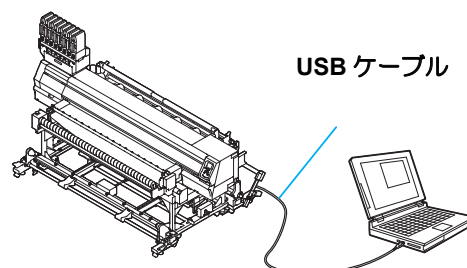


Tx300P-1800B を準備する

次の手順に従って、Tx300P-1800B の準備をしてください。

1. 添付の RasterLink がインストールされた PC と Tx300P-1800B を接続する

- 詳しくは、[Tx300P-1800B の取扱説明書 1 章「ケーブルを接続する」](#)を参照してください。



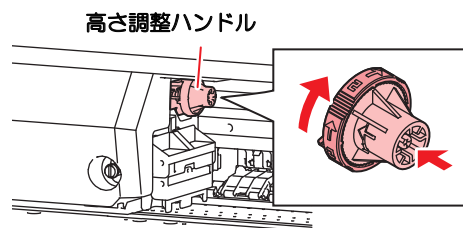
2. Tx300P-1800B の電源を入れる

- 詳しくは、[Tx300P-1800B の取扱説明書 2 章「電源を入れる」](#)を参照してください。



3. メディアをセットする前に、プリントヘッド高さを確認する

- 詳しくは、[Tx300P-1800B の取扱説明書 2 章「ヘッド高さを調整する」](#)を参照してください。
- 高さ調整レバーは、お使いになるメディアに合わせて、調整してください。



4. メディアをセットする

- ロールメディア：[Tx300P-1800B 取扱説明書 2 章「テンションバーを使ってロールメディアをセットする」](#)
[Tx300P-1800B 取扱説明書 2 章「テンションバーを使わずにロールメディアをセットする」](#)

5. テストプリントを実行する

- ノズル詰まりなどの吐出不良がないか、確認してください。
- 詳しくは、[Tx300P-1800B の取扱説明書 2 章「テストプリントをする」](#)を参照してください。

6. フィード補正を実行する

- メディアの送り量を補正してください。
- 詳しくは、[Tx300P-1800B の取扱説明書 2 章「フィード補正の設定」](#)を参照してください。

7. ドット位置補正を実行する

- プリント時のインクの落下位置を補正してください。
- 詳しくは、[Tx300P-1800B の取扱説明書 2 章「ドットの位置がずれたら」](#)を参照してください。

Mimaki ドライバーを準備する

1. 添付の Mimaki ドライバーのインストールを確認する

- インストールについては、[添付の Mimaki ドライバーのインストールガイド](#)をご参照ください。

RasterLink を準備する

添付のソフトウェア RIP【RasterLink】の準備ができていないか確認してください。

1. 添付の RasterLink のインストールを確認する

- インストールがされていると、PC のデスクトップ上に右のアイコンが表示されます。
- インストールについては、[添付の RasterLink のインストールガイド](#)をご参照ください。

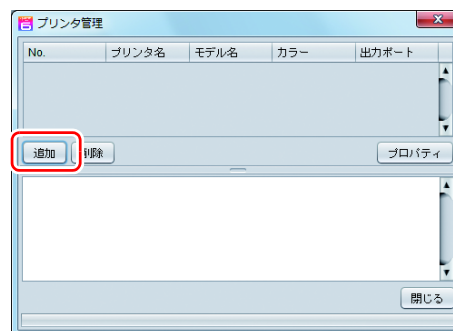


2. Tx300P-1800B との接続を確認する

- (1) プリンターの電源は ON になっていますか？
- (2) 添付の RasterLink がインストールされている PC をプリンターに接続していますか？

3. をダブルクリックして、添付の RasterLink を起動する

- “プリンタ管理”画面が表示されます。



4. プリンタの登録をする

- Tx300P-1800B でプリントをするため、添付の RasterLink にプリンタの登録が必要です。
- すでにプリンタの登録をしている場合は、この操作は不要です。「[プリントしてみましょう](#)」へ進んでください。

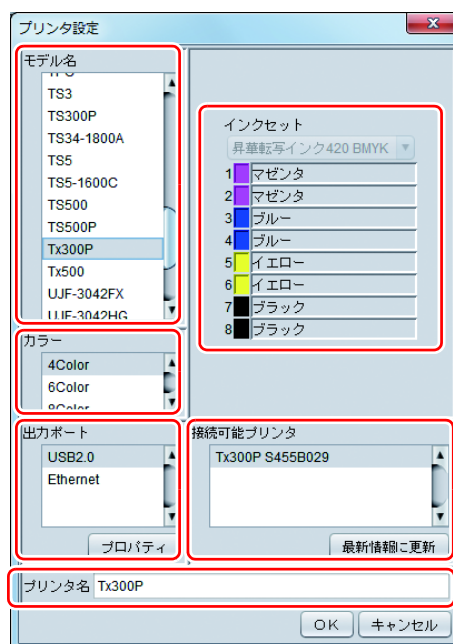
(1) “プリンタ管理”画面で[追加]ボタンをクリックする

(2) プリンタの情報を設定する

- Tx300P ハイブリッド機能を利用しない場合
 - モデル名 : Tx300P
 - カラー : 装置に合わせて選択
 - 出力ポート : USB2.0 または Ethernet
 - 接続可能プリンタ : Tx300P S455B029 を選択
 - プリンタ名 : Tx300P を入力



- ここで入力した名称の Hot フォルダが自動的に作成されます。
- インクセットについてはプリンタからの情報が表示されます。



● Tx300P ハイブリッド機能を利用する場合

ハイブリッド機能を利用して、インクセット (昇華転写インク 420 BMKY, 捺染顔料 400 CMYK) を設定する場合、モデル名は "Tx300P-Hybrid" を選択してください。

- モデル名 : Tx300P-Hybrid
- 出力ポート : USB2.0 または Ethernet
- 接続可能プリンタ : Tx300P を選択
- プリンタ名 : Tx300P-Hybrid を入力
- インクセット : 使用するインクセットに合わせて選択

重要!

• インクセットごとにプリンタ登録をする必要があります。

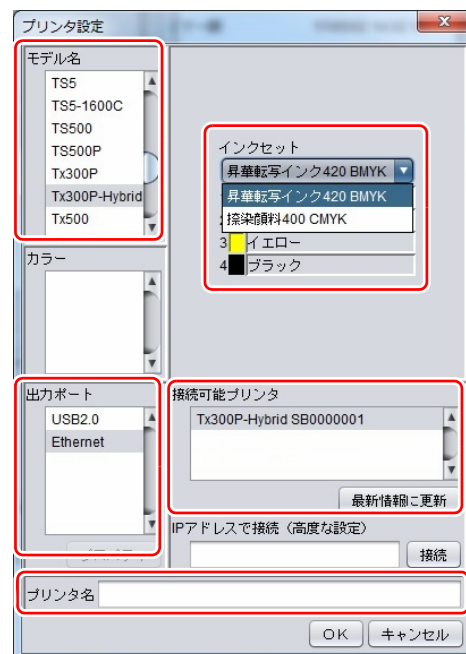
- ① 「インクセット：昇華転写インク 420 BMKY」でプリンタを登録する
- ② 「インクセット：捺染顔料 400 CMYK」でプリンタを登録する



- ここで入力した名称の Hot フォルダが自動的に作成されます。
- インクセットについてはプリンタからの情報が表示されます。

(3) [OK] をクリックする

- 確認画面が表示されます。
[はい] をクリックすると、プリンタの登録を始めます。



プリントしてみましょう

ここでは、Tx300P-1800B 取扱説明書の CD に入っているサンプル画像を使ったプリント方法の説明をします。

重要! • 必ず、[P.2～P.4](#)の「**まず、確認してください**」を確認してから、プリントしてください。

1. をダブルクリックして、添付の RasterLink を起動する

- 添付の RasterLink のメインウィンドウが表示されます。

2. Tx300P-1800B 取扱説明書の CD をディスクドライブにセットする

3. [プリントガイド/サンプルデータ] をクリックする

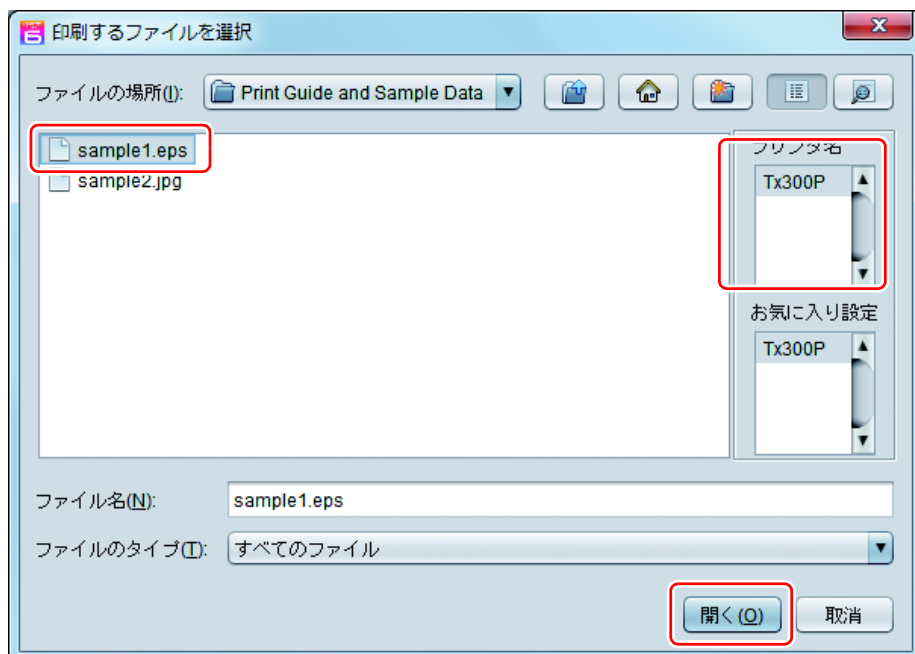
- “Print Guide and Sample Data” フォルダが表示されます。

4. プリントするデータを RasterLink 上から選択するために、 [ファイル][開く]メニューを選択する

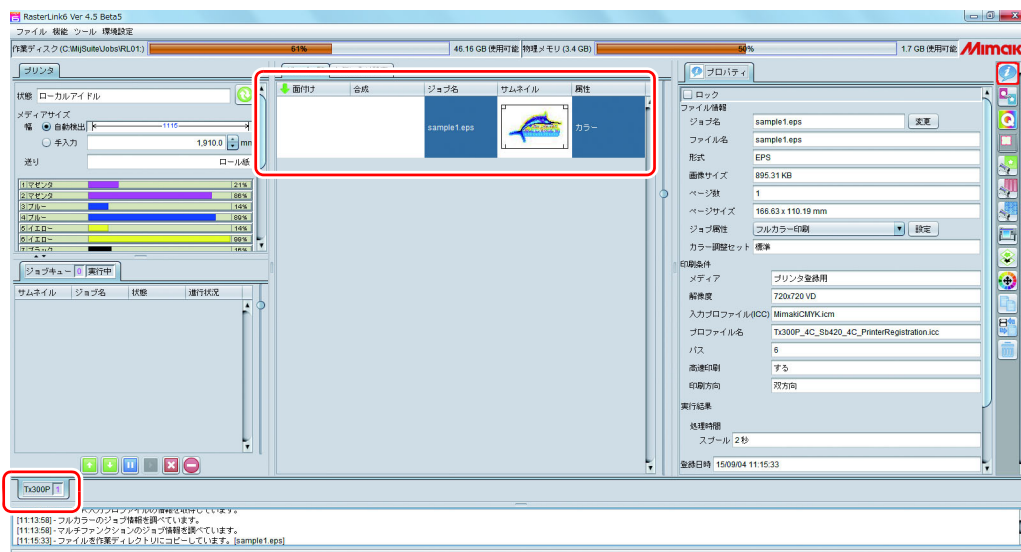
- “印刷するファイルを選択” ダイアログを表示します。

5. プリントするファイルを選択し、[開く]をクリックする

- プリンタが複数登録されている場合、[プリンタ名]より “Tx300P” を選択します。
- お気に入りについては RasterLink のリファレンスガイドをご覧ください。
- ファイルが読み込まれ、メインウィンドウの [Tx300P] タブに表示されます。





6. [Tx300P] タブに読み込まれたファイルを選択する



7. 画面右の[機能アイコン]より以下のものを選択して、各種設定を確認・変更する

- 各機能アイコンの機能については、添付の RasterLink のリファレンスガイドをご参照ください。


-  (通常印刷) を選択し、拡大・縮小、コピーなどを設定する
-  (印刷条件) を選択し、Tx300P-1800B にセットしているメディア/インクセットにあわせたプロファイルを選択する

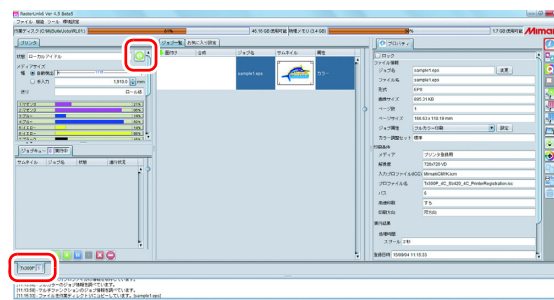
8. プリントするために、画面右の[機能アイコン]より (実行) を選択する。

- [RIP &印刷] または [RIP 後印刷] を選択
- [開始] をクリックする



- Tx300P-1800B でメディアを架け替えた場合、メディア幅をプリンタより取得するために、以下のことを行ってください。

- メインウィンドウで [Tx300P] タブを選択
- [プリンタ] 欄の  をクリックする。



使用条件にあったプロファイルを手に入れましょう

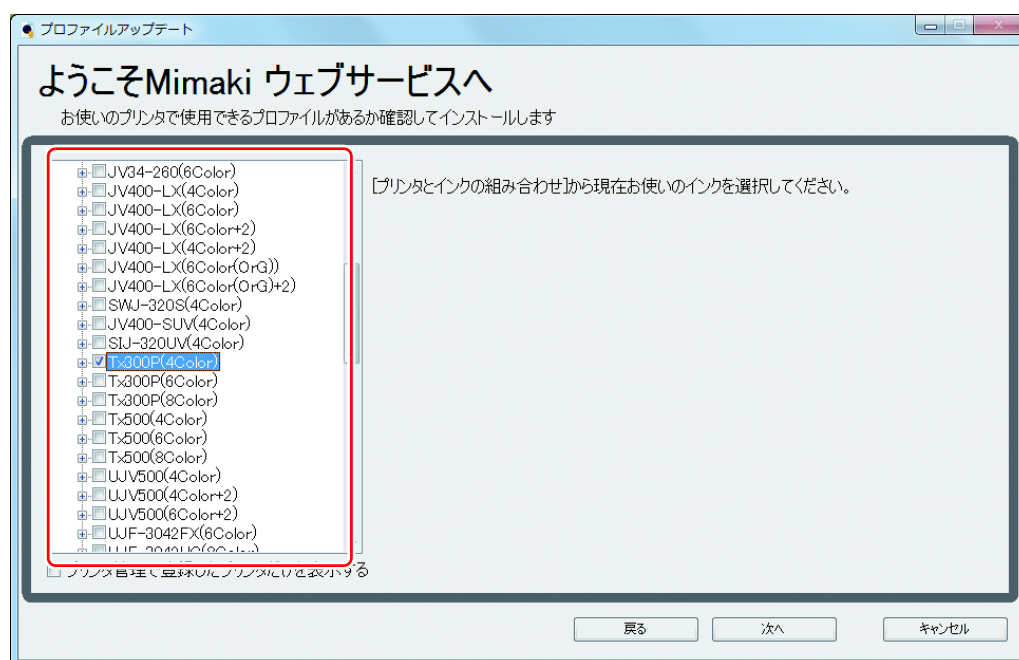
ここでは、ご使用のメディア/インクセットに合ったプロファイルのダウンロード方法の説明をします。
プリンタ名・インクセットは、お使いのものに置き換えてお読みください。

1. プロファイルアップデートを起動する

- (1) スタートメニューより [RasterLink6]- [アップデート] -[プロファイルアップデート] を選択する
- (2) [次へ] をクリックする

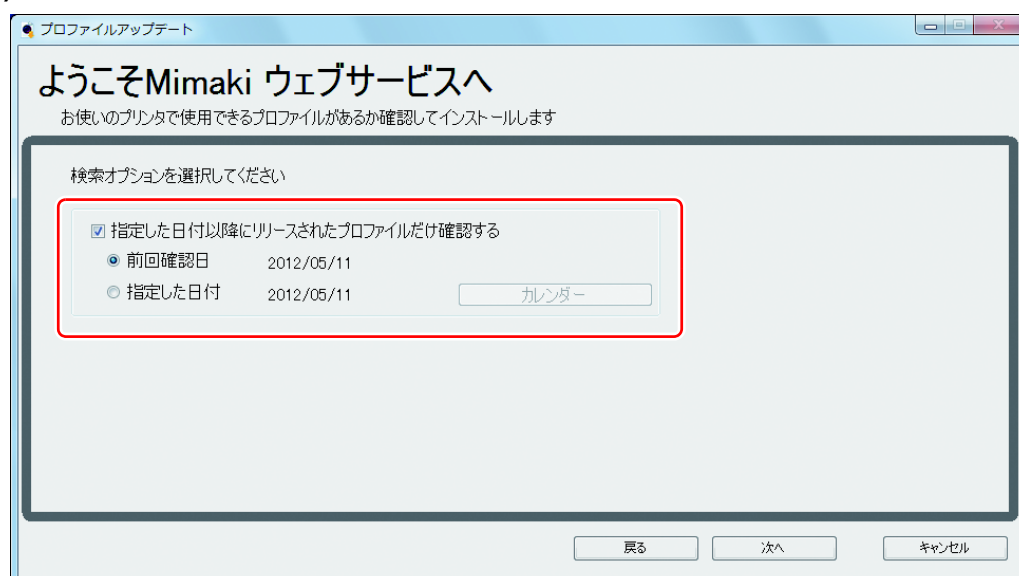
2. お使いのプリンタとインクを指定する

- 選択したら [次へ] をクリックする



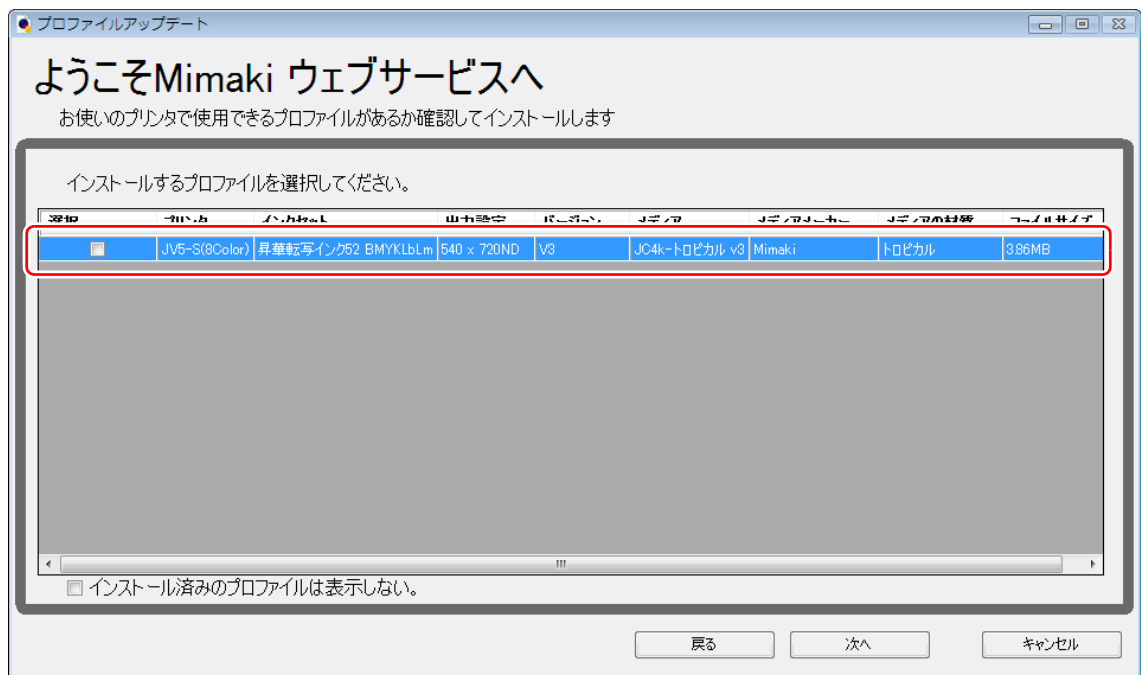
3. 検索オプションを指定する

- (1) 指定したら [次へ] をクリックする
- (2) インターネットに接続し、プロファイルの有無を確認する



4. プロファイルをダウンロードする

- 条件に合致するプロファイルがある場合、その一覧が表示されます。
 - (1) インストールしたいプロファイルを選択し[次へ]をクリックする
 - (2) [完了]をクリックして、ダウンロードを終了する



- ここでダウンロードしたプロファイルは、次回 RasterLink 起動時にインストールされます。詳しくは、添付の **RasterLink6 のインストールガイド** をご参照ください。
- プロファイルは弊社ホームページ (<http://japan.mimaki.com/>) からダウンロードできます。

よくあるお問い合わせ

お客さまからお問い合わせの多い質問・トラブルについてお答えいたします。

エラーについて

●「ワイパー 交換」を表示している

ワイパーの交換時期です。

Tx300P-1800B の取扱説明書 4 章「ワイパーを交換する」の手順に従って、ワイパーを交換してください。

●「廃インクタンク確認」を表示している

廃インクタンクがフル間近です。**Tx300P-1800B の取扱説明書 4 章「廃インクタンク確認メッセージが表示されたら」**の手順に従って、廃インクタンクを交換してください。(廃インクタンクを交換しただけでは、表示は消えません。)

サプライ品について

お近くの販売店、または弊社営業所でお求めください。

品 名	インクの種類	商品コード
洗浄液 (メンテナンスキット)	昇華転写インク :Sb420 昇華転写インク :Sb421 分散染料インク :Dd400 酸性染料インク :Ac400 反応染料インク :Rc400 反応染料インク :Rc500	ML003-2-K1
	捺染顔料インク :TP400 ハイブリッド : Sb420+TP400 ハイブリッド : Sb421+TP400	C-ML012-Z-K1-1-KW

品 名	商品コード
廃インクタンク (2L)	SPA-0246
ワイパーキット 300TS	SPA-0271
ヘッド周辺用クリーンスティック 50 入	SPC-0527
CP パッドセット	SPA-0269
インク受けスパーサ	SPA-0276
300 ファンフィルター	SPC-0774
ワイパーキット 300TS	SPA-0271

